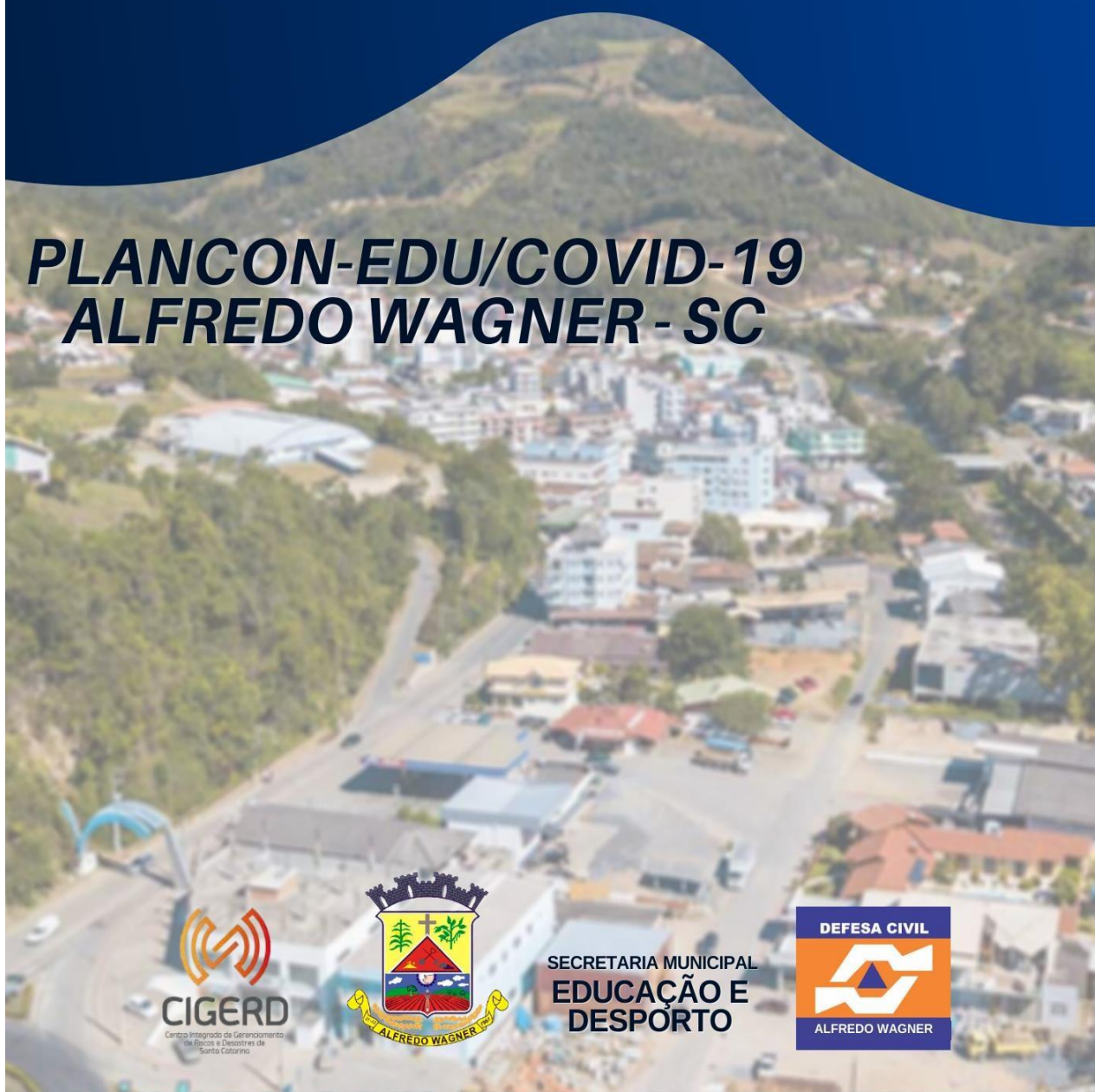


PLANO MUNICIPAL DE CONTINGÊNCIA - EDUCAÇÃO

PARA PREVENÇÃO, MONITORAMENTO E CONTROLE DA DISSEMINAÇÃO DA COVID-19 NOS ESTABELECIMENTOS DOS DIVERSOS NÍVEIS DE EDUCAÇÃO / ENSINO

PLANCON-EDU/COVID-19 ALFREDO WAGNER - SC



SECRETARIA MUNICIPAL
EDUCAÇÃO E
DESPORTO



PREFEITO
GILMAR SANI

VICE-PREFEITO
JONAS WERLICH

SECRETÁRIA DE EDUCAÇÃO
BEATRIZ SILVESTRI ONOFRE

DIRETOR ESTADUAL
ALESANDRO MAFFEI



- * Representante da Secretaria de Educação – **Beatriz Silvestri Onofre.**
- * Representante da Secretaria de Assistência Social – **Regiane küster.**
- * Representante das Escolas da Rede Estadual – **Alesandro Maffei.**
- * Representante da Secretaria da Saúde – **Giovana Maria Figueiredo Junckes.**
- * Representante dos Profissionais e Trabalhadores da Educação: **Fabíola Sequinel da Silva.**
- * Representante do Conselho Municipal de Educação – **Vera Lúcia da Cunha Neuhaus.**
- * Representante do Conselho de Alimentação Escolar – **Graziela Tavares.**
- * Representante dos Diretores Escolares – **Lúcia R. Simas e Daniela Thiessen.**
- * Representante das Comissões Escolares – **Giselle Martins.**
- * Representante dos Direitos das Pessoas com Deficiência – **Maria Alvina Iung da Silva.**
- * Representante do Transporte escolar e Defesa Civil – **Edgar Bitencourt Maciel.**
- * Representante dos Estudantes da Educação Básica – **Kelem Cristina Schelemper.**
- * Representante do Conselho Municipal de Controle Social FUNDEB – **Sileni Schaffer.**
- * Colaboradores: **Marquid Meurer – Nutricionista.**

SUMÁRIO

1- INTRODUÇÃO	06
2- ENQUADRAMENTO CONCEITUAL DE REFERÊNCIA	10
3- ATORES/POPULAÇÃO ALVO	11
4- OBJETIVOS	12
4.1- OBJETIVO GERAL	12
4.2- OBJETIVOS ESPECÍFICOS	12
5- CENÁRIO DE RISCO	14
5.1- CARACTERIZAÇÃO DO TERRITÓRIO	14
5.2- AMEAÇA(S)	17
5.3- VULNERABILIDADES	18
5.4- CAPACIDADES INSTALADAS/A INSTALAR	20
5.4.1- Capacidades Instaladas	20
5.4.2- Capacidades a Instalar	20
6- NÍVEIS DE PRONTIDÃO/AÇÃO	22
7- GOVERNANÇA E OPERACIONALIZAÇÃO DA RESPOSTA	23
7.1- Diretrizes, Dinâmicas e Ações Operacionais (DAOP)	23
7.2- Unidade de Gestão Operacional (Sistema de Comando Operacional)	125
7.3- SISTEMA DE ALERTA E ALARME	126
7.3.1- Dispositivos Principais	126
7.3.2- Monitoramento e Avaliação	127

APRESENTAÇÃO

A pandemia da Covid- 19 se instaurou mundialmente afetando todos os setores da sociedade: políticos, econômicos, educacionais, sanitários. São muitos os desafios que enfrentamos na tentativa de amenizar a disseminação do vírus. Nesse momento é necessário estar aberto ao novo, para se constituir diferentes práticas educacionais em todas as etapas/modalidades do processo educativo. Que nessas novas práticas, novos olhares e novas formas possam focar no verdadeiro sentido da educação e ao nosso compromisso, pois somente assim poderemos dar conta das demandas que se instauram nas nossas instituições educacionais.

O presente Plano de Contingência de retorno das aulas presenciais é fruto de um trabalho realizado com profissionalismo e afincado pelo comitê responsável. Esse trabalho somente se efetivará nas ações práticas das instituições educativas do Município. Possui por base um conjunto de ações para uma retomada segura e respeitosa, com a garantia de uma educação de qualidade considerando os impactos destas ações junto à comunidade educativa. As medidas e ações apresentadas deverão ser utilizadas de modo articulado, em cada fase da evolução da epidemia da COVID-19. Esse documento surgiu da necessidade de oferecer suporte ao retorno das aulas presenciais em todas as etapas/modalidades da educação básica. Em busca de direcionar nossas práticas e legitimar esse novo fazer, nosso comitê se dedicou intensamente ao estudo dos documentos estaduais estando alinhado com os seguintes documentos: as diretrizes do Ministério da Educação (MEC) de retorno às aulas presenciais, o parecer CNE/11/2020 e o Plano de Contingência para a Educação COVID-19 (Plancon- Edu/COVID-19) do Estado de Santa Catarina, bem como as orientações de segurança sanitária do Estado, Planos de Contingência da Defesa Civil de Santa Catarina e as orientações nacionais e internacionais (Ministério da Saúde e Organização Mundial de Saúde e Secretarias de Estado de Saúde e de Educação). Ressalta-se também a análise e pesquisa dos documentos oriundos da Fundação Oswaldo Cruz (Fiocruz). Esse documento organizado pelo Comitê Estratégico de Retorno às Aulas segue as seguintes diretrizes:

- ❖ SANITÁRIAS PARA A ALIMENTAÇÃO ESCOLAR
- ❖ TRANSPORTE ESCOLAR
- ❖ DIRETRIZES PEDAGÓGICAS
- ❖ DE GESTÃO DE PESSOAS
- ❖ COMUNICAÇÃO E INFORMAÇÃO
- ❖ DE CAPACITAÇÃO E TREINAMENTO
- ❖ FINANÇA

1. INTRODUÇÃO

A COVID-19, denominação da doença que é ocasionada pelo novo Coronavírus (SARS-Cov-2), foi detectada pela primeira vez em novembro/2019, após relato de casos encontrados na cidade de Wuhan, na China. Os casos se espalharam rapidamente de Wuhan para o restante do mundo e, em menos de dois meses, em 11 de março de 2020, a Organização Mundial de Saúde (OMS) já decretava a existência de uma pandemia de nível internacional (BRASIL, 2020). A rapidez com que ocorre a disseminação desse vírus resultou em inúmeros óbitos, em mais de uma centena de países, sendo que os mais vulneráveis – considerados grupo de risco – são pessoas idosas, gestantes, imunodeprimidos, entre outros (BRASIL, 2020). Anteriormente à COVID-19, o Coronavírus já havia ocasionado duas epidemias:

- **SARS-CoV**: conhecido simplesmente como SARS, foi identificado em 2002 na China e rapidamente gerou um surto mundial, com mais de oito mil casos confirmados e, até meados de 2003, havia mais de 800 mortes (MERCK, 2020).

- **MERS-CoV**: conhecida simplesmente como MERS, a síndrome respiratória do Oriente Médio foi identificada em 2012, inicialmente na Jordânia e Arábia Saudita. Até o ano de 2018, contabilizava-se 2.220 casos confirmados e 790 óbitos, a maioria na Arábia Saudita, onde continuam a surgir novos casos (MERCK, 2020). Esta alta transmissibilidade motivou a suspensão das atividades de diversos segmentos, em várias cidades e estados da Federação. Dentre essas atividades, está o setor educacional, que teve a suspensão decretada inicialmente através do Decreto Estadual nº 4.230, de 16 de março de 2020 e Decreto Estadual nº 4.258, de 17 de março de 2020. Ciente de que a escola possui um papel determinante na prevenção da pandemia e frente à possibilidade de retorno das atividades a partir de agosto de 2020, a ESCOLA elabora seu Plano de Contingência, contemplando as ações e medidas de segurança para a retomada das atividades.

Em 30 de janeiro, o Comitê de Emergência da Organização Mundial de Saúde (OMS) decretou Emergência de Saúde Pública de Âmbito Internacional. Em 11 de março, tomando em consideração a amplitude de sua distribuição mundial, veio a ser classificada como pandemia. Segundo a OMS, para configurar uma pandemia são necessárias três condições:

- a) ser uma nova doença que afeta a população;
- b) o agente causador ser do tipo biológico transmissível aos seres humanos e causador de uma doença grave; e
- c) ter contágio fácil, rápido e sustentável entre os humanos.

A ocorrência da COVID-19, bem como as medidas tomadas na Política Nacional de Proteção e Defesa Civil, definida pela Lei Nº 12.608, de 10 de abril de 2012. Efetivamente, estamos em estado de calamidade pública, decretada em decorrência de um desastre de natureza biológica, que se insere na rubrica —doenças infecciosas virais (conforme o COBRADE, 1.5.1.1.0). No Brasil, o Congresso Nacional

reconheceu, para fins específicos, por meio do Decreto Legislativo N° 6, de 20 de março, a ocorrência do Estado de Calamidade Pública, nos termos da solicitação do Presidente da República.

Em Santa Catarina, o acionamento do Centro Integrado de Gerenciamento de Riscos e Desastres - CIGERD ocorreu no dia 14 de março, quando foi deflagrada a —Operação COVID-19 SCl. No dia 17 de março, o governo do Estado decretou situação de emergência, através do Decreto n° 515, por conta da pandemia de Coronavírus. O Decreto n° 562, de 17 de abril de 2020, declarou estado de calamidade pública em todo o território catarinense, nos termos do COBRADE n° 1.5.1.1.0 - doenças infecciosas virais, para fins de enfrentamento à COVID-19, com vigência de 180 (cento e oitenta) dias, suspendendo as aulas presenciais nas unidades das redes de ensino pública e privada, sem prejuízo do cumprimento do calendário letivo, até 31 de maio. Este Decreto foi alterado por outro de número 587, de 30 de abril, que suspendeu as aulas nas unidades das redes de ensino pública e privada por tempo indeterminado. O Decreto n° 630, de 1° de junho, suspendeu até 2 de agosto de 2020 as aulas presenciais nas unidades das redes de ensino pública e privada, sem prejuízo do cumprimento do calendário letivo, o qual deverá ser objeto de reposição oportunamente. Em 16 de junho, o Ministério da Educação publicou a Portaria n° 544 que dispõe sobre a substituição das aulas presenciais por aulas em meios digitais, enquanto durar a situação de pandemia do novo Coronavírus - COVID-19. E, em 18 de junho, a Portaria n° 1.565 que estabeleceu orientações gerais visando à prevenção, ao controle e à mitigação da transmissão da COVID-19, e à promoção da saúde física e mental da população brasileira, de forma a contribuir com as ações para a retomada segura das atividades e o convívio social seguro.

A portaria conjunta SES/SED n° 900 altera a portaria n° 778 e autoriza o retorno de atividades escolares presenciais para as etapas da educação básica e profissional nas regiões de Saúde com risco potencial grave (cor laranja), alto (cor amarela) e moderado (cor azul) na Avaliação de Risco Potencial para Covid-19. Nas regiões com risco potencial gravíssimo (cor vermelha), a portaria faculta aos estabelecimentos de ensino desenvolver atividades de reforço pedagógico individualizado.

Para a liberação das atividades presenciais, as escolas devem ter o Plano de Contingência Escolar homologado pelo Comitê Municipal de Gerenciamento da Pandemia de Covid-19, conforme determina a Portaria Conjunta SED/SES/DCSC n° 750. A nova normativa mantém o trecho da portaria n° 778 que determina que o retorno das atividades escolares presenciais obedecerá obrigatoriamente a todas as diretrizes estabelecidas no Plancon.

Outro trecho mantido na portaria n° 778, e previsto no Plancon, é a obrigatoriedade do escalonamento no retorno das atividades presenciais. Os responsáveis legais do estudante podem optar pela continuidade no regime de atividades não presenciais.

O calendário escolar deverá ser adaptado de forma a diminuir os danos causados pela suspensão das aulas. Deverão seguir, até que novas publicações sejam realizadas, a Medida Provisória 934 (Brasil, 2020)

que flexibiliza os 200 dias letivos, mantendo a obrigatoriedade das 800 horas de atividades educacionais anuais; e o parecer n. 5/2020 do Conselho Nacional de Educação (Brasil, 2020a).

O impacto potencial da COVID-19 é elevado devido a, entre outros aspectos:

- a) a propagação do vírus ser fácil e rápida;
- b) a transmissão ocorrer enquanto o paciente está assintomático ou tem sintomas leves (5 até 14 dias);
- c) a doença ter consequências agravadas, para além de idosos, em certos grupos populacionais com grande expressão no Brasil, como diabéticos, hipertensos e com problemas cardíacos;
- d) a possibilidade de gerar sobrecarga e, mesmo, ruptura, nos sistemas e serviços de saúde e assistência social (podendo gerar sua ruptura), na fase exponencial da contaminação;
- e) a taxa de mortalidade poder atingir, em certos contextos, números preocupantes.

Considerando que a transmissão do agente infeccioso se faz por contágio interpessoal, é fundamental promover a preparação das instituições, organizações e serviços para uma resposta efetiva e oportuna, que ajude a diminuir a amplitude e ritmo da infecção e a mitigar seus impactos, especialmente, o número de vítimas mortais. A estratégia a seguir deve estar alinhada com as indicações das instituições de saúde municipais, estaduais, federais e internacionais. As atividades a desenvolver devem ser, sempre, proporcionais e adaptadas ao nível de risco definido pelas instituições responsáveis.

As experiências já reconhecidas nos casos mais bem-sucedidos de controle provam que a preparação para uma epidemia começa (ou deve começar) antes dela ocorrer. Se tal não ocorreu (ou só ocorreu parcialmente), mais importante se torna que a prevenção se inicie logo aos primeiros sinais de casos provenientes de outros países (ou regiões), com reforço na fase de transmissão local e, obviamente, maior destaque na fase de transmissão comunitária ou sustentada. Entre as medidas adotadas desde cedo pelos países melhor sucedidos no controle à COVID-19, constam-se a realização massiva de testes com isolamento de casos detectados e quebra de cadeias de transmissão, medidas de reforço da higiene individual e comunitária, comunicação eficaz e adequada e conscientização efetiva, mas dando devido realce a riscos e consequências em caso de negligência de medidas de distanciamento social (de vários graus e ordem), obrigatórias ou voluntárias, com proibição de aglomerações.

Um instrumento de planejamento e preparação de resposta a eventos adversos de quaisquer tipos, previstos na Codificação Brasileira de Desastres - COBRADE, é o Plano de Contingência de Proteção e Defesa Civil (PLANCON-PDC). Nele se define(m) e caracteriza(m) o(s) cenário(s) de risco, se explicitam os níveis de risco/prontidão considerados e se estabelecem as dinâmicas e ações operacionais a implementar em cada um desses níveis, quando da iminência ou ocorrência do evento adverso a que o(s) cenário(s) de risco) alude(m), incluindo questões de comunicação, protocolos operacionais, recursos humanos a mobilizar, recursos/materiais a utilizar e sistema de coordenação operacional, através da previsão e acionamento de um Sistema de Comando de Operação (SCO) para gestão de crise. Os planos de contingência deverão em princípio ser elaborados na fase de normalidade ou, quando muito, prevenção, ou

seja, antes da ocorrência do evento extremo. Na presente situação estamos elaborando em plena etapa de mitigação, já na fase de resposta.

A Secretaria de Estado da Educação de Santa Catarina - SED, face à atual ameaça relacionada com a COVID-19, e tendo em conta a sua responsabilidade perante as escolas dos diversos níveis de escolaridade e respectivas comunidades escolares/acadêmicas catarinenses (alunos, professores, funcionários e familiares de todos eles), elaborou o presente PLANO MUNICIPAL DE CONTINGÊNCIA (PLANCON-EDU/COVID-19). O Plano está alinhado com as metodologias para elaboração de Planos de Contingência de Proteção e Defesa Civil de Santa Catarina e as orientações nacionais e internacionais (nomeadamente, Ministério da Saúde e Organização Mundial de Saúde, bem como Secretarias de Estado de Saúde e de Educação).

O PLANCON-EDU/COVID-19, a partir de cenários de risco identificados, define estratégias, ações e rotinas de resposta gerais, para o enfrentamento da epidemia do novo Coronavírus (COVID-19), incluindo eventual retorno das atividades presenciais, administrativas e escolares. O conjunto de medidas e ações ora apresentados deverão ser adaptados para cada situação Municipal (ou Regional) e para cada Escola e aplicadas de modo articulado, e em cada fase da evolução da epidemia da COVID-19.

2. ENQUADRAMENTO CONCEITUAL DE REFERÊNCIA

A estrutura do Plano de Contingência MUNICIPAL Escolar (PLACONESC-EST) obedece ao modelo conceitual ilustrado na Figura 1.

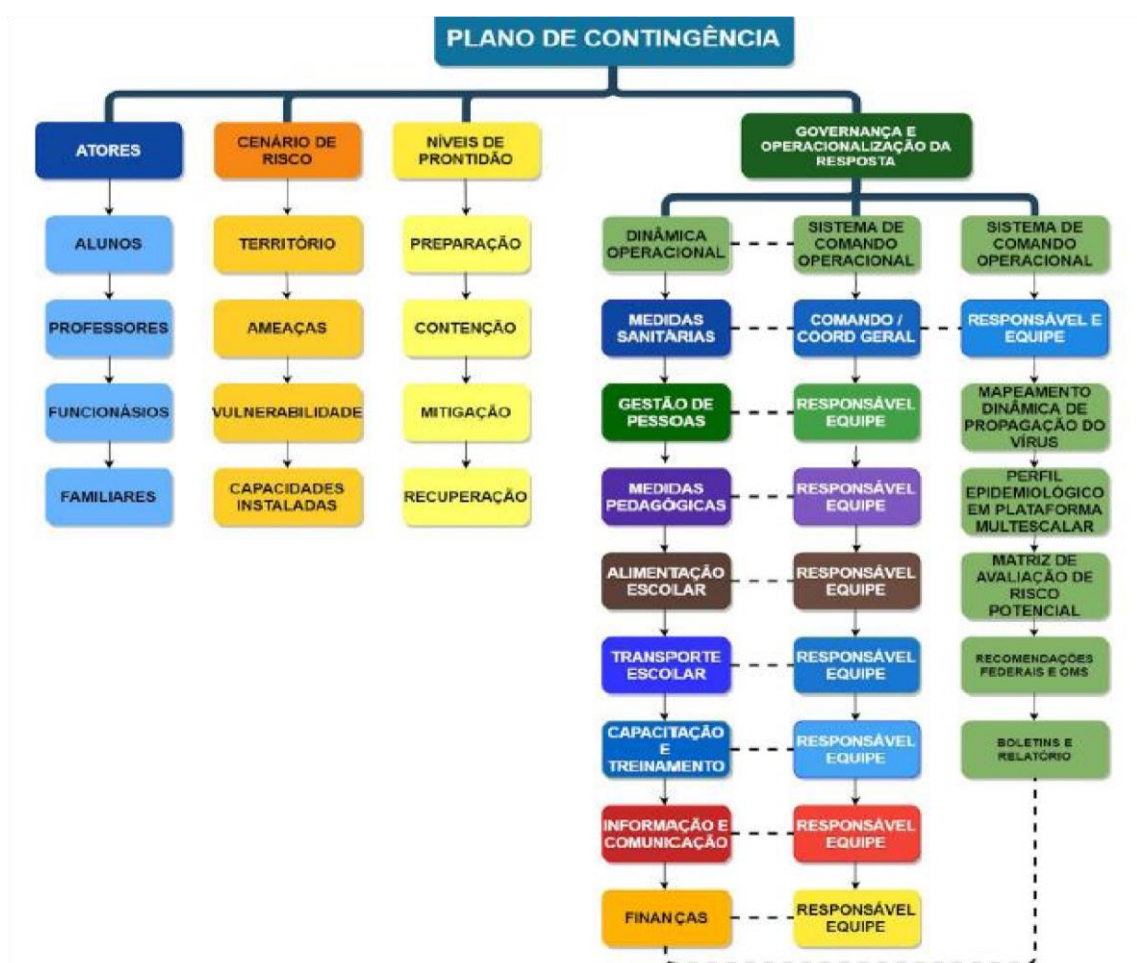


Figura 1. Mapa conceitual de estrutura do Plano.

3. ATORES/POPULAÇÃO ALVO

Público alvo: todos os alunos, de todos os níveis de ensino, respetivos professores, funcionários e familiares do Estado de Santa Catarina do Município de ALFREDO WAGNER, localizado na região da Grande Florianópolis.

4. OBJETIVOS

4.1 OBJETIVO GERAL

Fortalecer os processos de governança do sistema educativo no estado, definindo estratégias, ações e rotinas de atuação gerais para o enfrentamento da epidemia que, depois, deverão ser adaptadas a cada município/região e escola, enquanto persistirem as recomendações nacionais, estaduais e/ou regionais de prevenção ao contágio da COVID-19, buscando criar condições para a continuidade da sua missão educacional.

4.2 OBJETIVOS ESPECÍFICOS

- a) Identificar os cenários gerais de riscos dos estabelecimentos de ensino dos diversos graus de cada região/município (ameaças, nos territórios envolvidos, ameaças, vulnerabilidades e capacidades instaladas ou a instalar);
- b) Definir as dinâmicas e ações operacionais e elaborar os protocolos operacionais específicos, aplicáveis às diversas atividades escolares dos diversos níveis, cumprindo todas as recomendações oficiais;
- c) Estabelecer um Sistema de Comando Operacional que oriente, acompanhe, monitor e avalie as dinâmicas e ações definidas e sua aplicação em cada município/região e/ou escola, em especial, na retomada de atividades presenciais;
- d) Assegurar informação constante de boletins atualizados e outros materiais sobre a Pandemia, formas de contágio e formas de prevenção;
- e) Garantir uma eficiente comunicação interna (com regiões/municípios ou com escolas da região/município e seus alunos, professores e funcionários) e externa (com pais e população em geral);
- f) Determinar quais os recursos necessários e possíveis a serem mobilizados para dar uma resposta efetiva e competente, adequada a cada fase de risco/prontidão associada à COVID- 19;
- g) Planejar ações gerais de resposta/mitigação e recuperação, aplicáveis e adaptáveis pela generalidade dos estabelecimentos de ensino, com devidas adaptações, por eles promovidas;
- h) Monitorar e avaliar as ações/medidas implementadas, possibilitando ajustes nas estratégias frente aos resultados esperados;
- i) Ajudar a gerir as regiões/municípios/escolas a lidar com eventuais casos suspeitos de COVID-19, orientando para que, de imediato, possam usufruir de todo o apoio necessário, evitando ou restringindo situações de contágio;
- j) Criar condições para que seja possível assegurar a continuidade da missão educativa das escolas de todos os tipos e níveis no estado, estabelecendo recomendações sobre estratégias e metodologias pedagógicas adaptadas, buscando qualidade e equidade no atendimento escolar;

k) Contribuir para garantir condições sanitárias, profissionais, tecnológicas e apoio psicológico compatíveis com o momento da pandemia e pós-pandemia, garantindo a segurança da comunidade escolar nos aspectos sanitários, de higiene, saúde física e mental/emocional.

5. CENÁRIO DE RISCO

Este plano de contingência está elaborado para o cenário de risco associado à ameaça da COVID 19, em todos os territórios educativos do estado/município/região e tomando em consideração as vulnerabilidades gerais possíveis de serem identificadas e as capacidades gerais instaladas/a instalar, a nível estadual/municipal/regional.

5.1 CARACTERIZAÇÃO DO TERRITÓRIO

Estamos considerando todos os territórios educativos dos diversos níveis e graus e suas inserções em territórios próximos e com territórios relacionados com circulação e transporte associados à atividade escolar.

O território catarinense abarca 295 municípios, tendo 1.270 escolas estaduais, 3.896 escolas municipais, 39 escolas federais, 1.295 escolas privadas. No que se refere ao número de estudantes e matrículas são 194.601 em creches, 191.697 em pré-escolas, 473.080 em séries Iniciais (de 1º ao 5º ano), 392.182 em anos finais (de 6º ao 9º ano), 312.925 ensino médio e profissional, 69.270 EJA (Educação de Jovens e Adultos), 36.734 em Educação Especial.

Os dados apontam que 22% da população catarinense é de estudantes, sem contar os estudantes das escolas e institutos federais de educação e das universidades e centros universitários. Das escolas 90% ofertam alimentação, 80% água filtrada, 97% faz coleta de lixo periódica. Quanto ao número de servidores são 205.268 pessoas entre professores, servidores administrativos, serviços gerais, dentre outros.

Para o Município de ALFREDO WAGNER, é importante salientar que: somos um município com uma área rural de 732 Km² e temos 01 escola estadual, 07 escolas municipais, 01 Escola de atendimento Especial – APAE, Centro de Educação de Jovens e Adultos, 01 turma de extensão Escola do Campo/UFSC e 01 Centro privado de Ensino Superior.

O número de estudantes e matrículas são 168 em creches, 238 em pré-escolas, 593 em séries Iniciais (de 1º ao 5º ano), 601 em anos finais (de 6º ao 9º ano), 328 ensino médio, 77 na EJA (Educação de Jovens e Adultos), 56 em Educação Especial, totalizando 2.061 alunos matriculados.

Assim estão distribuídos os alunos da rede de ensino de Alfredo Wagner:

Escola	Serie/Ano	Quantidade de alunos	Bairro em que a escola está localizada
EEB SILVA JARDIM	1º ANO DO ENSINO FUNDAMENTAL	72	CENTRO
	2º ANO DO ENSINO FUNDAMENTAL	68	
	3º ANO DO ENSINO FUNDAMENTAL	70	
	4º ANO DO ENSINO FUNDAMENTAL	54	
	5º ANO DO ENSINO FUNDAMENTAL	52	
	6º ANO DO ENSINO FUNDAMENTAL	10	
	7º ANO DO ENSINO FUNDAMENTAL	18	
	8º ANO DO ENSINO FUNDAMENTAL	52	
	9º ANO DO ENSINO FUNDAMENTAL	86	
	1º ANO DO ENSINO MÉDIO	93	
	2º ANO DO ENSINO MÉDIO	53	
	3º ANO DO ENSINO MÉDIO	59	
EB PASSO DA LIMEIRA	PRÉ ESCOLAR 1	25	PASSO DA LIMEIRA
	PRÉ ESCOLAR 2	39	
	1º ANO DO ENSINO FUNDAMENTAL	43	
	2º ANO DO ENSINO FUNDAMENTAL	39	
	3º ANO DO ENSINO FUNDAMENTAL	32	
	4º ANO DO ENSINO FUNDAMENTAL	24	
	5º ANO DO ENSINO FUNDAMENTAL	34	
	6º ANO DO ENSINO FUNDAMENTAL	39	
	7º ANO DO ENSINO FUNDAMENTAL	43	
	8º ANO DO ENSINO FUNDAMENTAL	56	
	9º ANO DO ENSINO FUNDAMENTAL	47	
	ACELERA	19	
	SE LIGA	11	
AEE	13		
ER BALCINO MATIAS WAGNER	PRÉ ESCOLAR	29	ESTREITO
	1º ANO DO ENSINO FUNDAMENTAL	42	
	2º ANO DO ENSINO FUNDAMENTAL	32	
	3º ANO DO ENSINO FUNDAMENTAL	35	
	4º ANO DO ENSINO FUNDAMENTAL	35	
	5º ANO DO ENSINO FUNDAMENTAL	42	
CMEI PRIMEIROS PASSOS	BERÇARIO I	14	CAETÉ
	BERCÁRIO II	34	
	BERÇARIO III	41	
	JARDIM	79	
CMEI ANGELA AMIM	PRÉ 1	67	CENTRO
	PRÉ 2	68	
EI RIO LESSA	PRÉ	10	RIO LESSA
	1º ANO DO ENSINO FUNDAMENTAL	9	
	2º ANO DO ENSINO FUNDAMENTAL	4	
	3º ANO DO ENSINO FUNDAMENTAL	6	
EI RIO ADAGA	1º ANO DO ENSINO FUNDAMENTAL	2	RIO ADAGA
	2º ANO DO ENSINO FUNDAMENTAL	5	
	3º ANO DO ENSINO FUNDAMENTAL	3	
	4º ANO DO ENSINO FUNDAMENTAL	7	
	5º ANO DO ENSINO FUNDAMENTAL	2	

EI LOMBA ALTA	1º ANO DO ENSINO FUNDAMENTAL 3º ANO DO ENSINO FUNDAMENTAL 4º ANO DO ENSINO FUNDAMENTAL 5º ANO DO ENSINO FUNDAMENTAL	3 3 3 2	LOMBA ALTA
UD DE ALFREDO WAGNER	ENSINO FUNDAMENTAL ENSINO MÉDIO	35 42	CENTRO
APAE	ESTIMULAÇÃO PRECOCE S. ATENDIMENTO ESPECÍFICO SERVIÇO CONVIVÊNCIA S. PEDAGÓGICO ESPECÍFICO S. DE ATEN. ESPECÍFICO TEA	8 23 17 5 3	CATUIRA

Alunos 100% online:

Ano	Alunos	Escola
1º	33	Reunida Balcino Matias Wagner e E.Básica Passo da Limeira
2º	29	Reunida Balcino Matias Wagner e E.Básica Passo da Limeira
3º	26	Reunida Balcino Matias Wagner e E.Básica Passo da Limeira
4º	21	Reunida Balcino Matias Wagner e E.Básica Passo da Limeira
5º	25	Reunida Balcino Matias Wagner e E.Básica Passo da Limeira
6º	16	E.Básica Passo da Limeira
7º	19	E.Básica.Passo da Limeira
8º	26	E.Básica Passo da Limeira
9º	21	E.Básica Passo da Limeira
Pré I	32	C.E.M.I. Ângela Amim e E.Básica Passo da Limeira
Pré II	42	C.E.M.I. Ângela Amim e E.Básica Passo da Limeira

Levantamentos do Censo do IBGE - ano de 2010, totalizam uma população de 9410 pessoas, sendo então que aproximadamente 23,21% da população alfredense é de estudantes, sem contar os estudantes das escolas/institutos federais de educação e das universidades/centros universitários.

Das escolas 100% ofertam alimentação, 100% ofertam água filtrada, 100% fazem coleta de lixo periódica.

A quantidade de servidores são 200 pessoas entre professores, servidores administrativos, serviços gerais, motoristas, dentre outros.

Contamos em Alfredo Wagner, com 2 Unidades Básicas de Saúde, 1 no Centro e outra no Passo da Limeira, contamos com 1 Hospital, 1 Unidade Básica do Samu, 1 delegacia de Polícia Militar e 1 Delegacia Civil, além de uma equipe da vigilância sanitária e epidemiológica.

5.2 AMEAÇA(S)

A principal ameaça a que o plano de contingência visa dar resposta é uma **ameaça biológica**, uma pandemia, mais exatamente, a **transmissão do vírus 2019-CoV**, que tem impacto direto no sistema cardiorrespiratório¹, desencadeando no organismo humano a **COVID-19**.

A transmissão ocorre através de gotículas e micro gotículas de saliva e secreções nasais etc., projetadas por uma pessoa infectada e que atingem, diretamente, a boca, nariz e/ou olhos de outra pessoa. Essas gotículas podem atingir a boca, olhos ou nariz de pessoas próximas ou por contato: físico com pessoa contaminada, como, por exemplo, ao apertar a mão de uma pessoa contaminada e em seguida levar essa mão à boca, ao nariz ou aos olhos; e/ou contato de objetos ou superfícies contaminadas e posterior contato com a boca, nariz ou olhos. Não podendo ser descartada a possibilidade de transmissão pelo ar em locais públicos – especialmente locais cheios, fechados e mal ventilados. Depois do vírus atingir as mucosas, a maioria das pessoas desenvolve a doença com sintomas amenos. Há, contudo, pessoas que desenvolvem quadros de grande gravidade que, em certos casos, originam morte. A probabilidade de complicações graves é mais comum em pessoas de grupos etários mais idosos e/ou na presença de outras doenças crônicas. Contudo, começam a aparecer mais casos em outras faixas de idade e em outras pessoas sem comorbidades aparentes.

Por outro lado, segundo a Organização Pan-Americana da Saúde (Opas) e a OMS, calcula-se que a taxa de mortalidade associada à COVID-19 seja substancialmente maior que a da gripe sazonal (0,02% para 3,6% ou mais). A taxa de transmissão é elevada (cerca de 3, ou seja, 1 pessoa contamina, em média, 3 pessoas). Sem estratégias de distanciamento físico, deixando o vírus se transmitir livremente, a taxa de contaminação pode atingir, eventualmente, até 50 a 70%, o que teria por consequência a falência total de sistemas de saúde e funerários, pois teríamos milhões de mortos e um cenário extremamente crítico. Cabe ainda ressaltar que a falência dos sistemas de saúde e funerário não depende somente da taxa de contaminação, mas sobretudo da capacidade de atendimento dos casos graves da doença que podem atingir o nível de saturação mesmo em contexto de taxas menores de contágio. Não existe, ainda, nenhuma vacina disponível e provavelmente não estarão disponíveis tão cedo. Também não existem tratamentos medicamentosos os específicos, suficientemente testados, embora alguns medicamentos, tradicionalmente utilizados no tratamento de outras doenças, tenham sido utilizados com aparente sucesso, que não se sabe advir de qual ou de sua combinação com outros, e alguns novos comecem a ser testados.

Assim, a essa ameaça principal do vírus, em si, e da doença, por vezes mortal, que ele desencadeia, juntam-se, no mínimo, mais duas ameaças:

- a) A ameaça de uma profunda crise econômica e financeira;
- b) A ocorrência de contextos de perturbações emocionais pessoais e desequilíbrios sociais variados.

Nos dois últimos casos o planejamento de estratégias mais adequadas para prevenir e restringir novos contágios, quando da retomada gradual de atividades, pode contribuir significativamente para o controle da doença e dirimir os impactos colaterais, favorecendo um ambiente mais propício à recuperação econômica e dos impactos psicossociais da pandemia.

Em síntese, a ameaça é real e de natureza complexa, uma vez que:

- a) O vírus é novo, com elevada taxa de mutação (sem que saibamos, totalmente, o que isso implica);
- b) Seus impactos dependem das medidas de contingenciamento tomadas em tempo;
- c) Os efeitos potenciais de curvas de crescimento epidemiológico, súbito e alto, sobre os sistemas de saúde, são grandes, o que pode afetar a capacidade de resposta e a resiliência individual e comunitária e, por retroação, aumentar muito o risco;
- d) Seu impacto na situação econômica global e de cada país podem gerar uma forte crise;
- e) O inevitável choque entre medidas de distanciamento social e preocupação de dinamização da atividade econômica pode criar conflitos e impasses difíceis de ultrapassar;
- f) Aos períodos de distanciamento social mais extensivo têm que suceder-se períodos de maior flexibilização e tentativa de retomar a normalidade que, contudo, podem vir a gerar novas necessidades de distanciamento.

5.3 VULNERABILIDADES

Consideram-se como potencialmente gerais, as seguintes vulnerabilidades, às quais os municípios/regiões e escolas acrescentarão suas vulnerabilidades específicas:

- a) Facilitação de condições que permitam a transmissão do vírus, através de contatos diretos (aperto de mão, beijos, atingimento por partículas de pessoa infectada que tosse ou espirra, etc.) ou mediados (toque em superfícies infectadas, etc., seguido de toque com as mãos na boca, nariz e olhos), particularmente, em sociedades com hábitos sociais de maior interatividade física interpessoal;

- b) Falta de certos hábitos e cuidados de higiene pessoal e relacional, ou negligência no seu cumprimento, nomeadamente, os hábitos associados à lavagem regular e adequada das mãos, etiquetas corretas de tossir e espirrar;
- c) Insuficiente educação da comunidade escolar para a gestão de riscos e para a promoção da saúde (em especial, contextos epidemiológicos) que, em certos casos, se associa a baixa educação científica e dificuldades de pensamento crítico;
- d) Atitudes de negação do vírus, da COVID-19 e/ou de seu impacto, decorrente de fake news e difusão de informação não validada cientificamente;
- e) Condições específicas dos estabelecimentos, tais como tipo e dimensões das instalações físicas, condições de arejamento, espaço disponível para suficiente espaçamento das pessoas etc.;
- f) Baixa percepção de risco e o descumprimento de regras sociais (por exemplo, distanciamento social, isolamento social, uso de máscaras, entre outros);
- g) Existência de atores pertencendo a grupos de risco;
- h) Atividades essencialmente presenciais e desenvolvidas em grupos;
- i) Dependência de meios de transporte coletivos urbanos, eventualmente saturados;
- j) Falta de formação dos professores para usar tecnologia na educação;
- k) Alunos sem espaço adequado para estudo em casa, falta de equipamentos como computadores e notebooks e problemas na conexão à internet;
- l) Horário único de acesso à escola, as aulas e intervalos (recreios), causando possível aglomeração na entrada e saída das pessoas;
- m) Número insuficiente de funcionários para auxiliar na fiscalização das normas de convivência exigidas;
- n) Número insuficiente de cozinheira, auxiliares de cozinha e serventes (serviço gerais);
- o) Inconstitucionalidade da legislação para fornecimento de equipamentos de EPIs com recursos da pasta da Educação;
- p) Falta de mecanismo de segurança para controle diário de fluxo de pessoas;
- q) Dificuldades de contratação de monitores para os veículos do transporte escolar;
- r) Impossibilidade de priorizar o distanciamento dentro dos transportes escolares, pela quantidade de alunos;
- s) Inadequação da frota escolar de modo a compatibilizar o quantitativo de veículos com o de passageiros a serem transportados;
- t) Falta de um responsável nas áreas de embarque e desembarque do transporte escolar nas comunidades para que se evitem aglomerações de pessoas;
- u) Impossibilidade de higienização dos transportes escolares após cada itinerário/ viagem;

- v) Inconstitucionalidade de novos contratos de trabalho durante o período eletivo, para atender os profissionais monitorados, os positivados e os que são considerados do grupo de risco.

5.4 CAPACIDADES INSTALADAS/ A INSTALAR

Considera-se, em geral, já instaladas as seguintes capacidades:

5.4.1 Capacidades instaladas

- a) Articulação inter setorial com a delegacia de polícia, unidades básicas de saúde, Hospital Nossa Senhora do Perpétuo Socorro, Comitê de referência para atendimento a Covid - 19, entre outros.
- b) Articulação inter setorial com 18 organizações representativas do estado de Santa Catarina, de diferentes segmentos (educação, saúde, proteção e defesa civil, legislativo, terceiro setor, ministério público, entre outros);
- c) Criação de um Comitê Estratégico de Retorno às Aulas com as referidas instituições para planejamento e elaboração de diretrizes, plano de contingência e futuras ações;
- d) Expansão do processo e regionalização das ações por meio das coordenadorias regionais de educação (36), de saúde (16), de proteção e defesa civil (20), das associações de municípios (21);
- e) Utilização do espaço e da infraestrutura das coordenadorias regionais de educação, dos centros integrados de gerenciamento de riscos e desastres regionais (CIGERDs), das associações de municípios, entre outros;
- f) Capacidade técnica das equipes envolvidas, em especial, quanto ao seu âmbito específico de atuação;
- g) Aquisição das EPIs e disponibilização de demais materiais conforme DAOP Medidas Sanitárias para que as escolas possam retornar com segurança;
- h) Elaboração dos planos de contingência municipal e das unidades escolares;
- i) Estabelecer fluxos de encaminhamento de pessoas com sintomas à rede de atenção do município;
- j) Estabelecer protocolos internos de testagem, rastreamento e afastamento de contatos de casos confirmado;
- k) Aquisição de tapetes sanitizantes nas escolas.

5.4.2 Capacidades a instalar

- a) Capacitação/treinamento geral de agentes educativos em diversos aspectos respeitantes ao planejamento de retorno às aulas;

- b) Capacitação/treinamento de agentes educativos em aspectos específicos das diretrizes constantes do planejamento de retorno às aulas;
- c) Desenvolvimento de estratégias orientadas para que agentes educativos/alunos e pais evoluam em suas percepções de risco face ao COVID-19;
- d) Realização de simulados de mesa (antes) com coordenadorias regionais e de campo (no início do retorno) nas unidades escolares;
- e) Melhoria progressiva das condições infraestruturas dos estabelecimentos de ensino/educação, em tudo o que se revelar possível;
- f) Desenvolver mecanismos de resiliência de curto, médio e longo prazo;
- g) Desenvolver Plano de Comunicação integrado;
- h) Disseminação e divulgação do plano de contingência de modo a contemplar todas as organizações envolvidas e em especial, as unidades escolares;
- i) Treinamento, incluindo simulados, conforme o planejamento que segue:
 - *Realização de simulados de mesa (antes) com coordenadorias regionais e de campo (no início do retorno) na escola;
 - *Teste do método de monitoramento do processo estabelecido para o fornecimento/manipulação da alimentação escolar, de acordo com as diretrizes;

6. NÍVEIS DE PRONTIDÃO/AÇÃO

Este plano de contingência vincula-se aos níveis de prontidão/ação definidos no Quadro 1, que estão baseados em indicações da OMS e correspondem à terminologia que vem sendo utilizada pelo Ministério da Saúde em suas análises. Tal terminologia parece-nos a mais adequada tanto à natureza da pandemia, como para os estabelecimentos a que se destina: Preparação; Resposta (subdividida em Contenção e Mitigação); e Recuperação.

FASES	SUBFASES	CARACTERÍSTICAS	PLANCON ESTADUAL
PREPARAÇÃO		Não existe epidemia ou existe em outros países de forma ainda não ameaçadora	
RESPOSTA	Contenção (por vezes, subdividida em simples no início e alargada quando já há casos no país/estado)	<p>Pode ir desde quando há transmissão internacional em outros países ou casos importados em outros estados (contenção inicial) até à situação da existência de cadeias secundárias de transmissão em outros estados e/ou casos importados no estado, mas sem cadeias de transmissão secundária (contenção alargada).</p> <p>Inclui medidas como o rastreamento (por meio de testes), isolamentos específicos (para evitar o contágio da população a partir de casos importados) e vigilância de entradas, saídas e deslocamentos de pessoas, buscando erradicar o vírus. O limite da contenção é quando as autoridades perdem o controle do rastreamento, o vírus se propaga e entra em transmissão local. Considera-se na fase de Contenção duas subfases Contenção Inicial e Contenção Alargada.</p>	Alerta (quando somente há ocorrências em outros estados) e Perigo Iminente (quando há casos importados no estado, mas sem cadeias de transmissão secundária)
	Mitigação (podendo, se houver medidas muito firmes como testagem generalizada, isolamento de casos e impedimento de entradas chegar até à Supressão)	<p>A mitigação deve começar logo quando há transmissão local e intensificar-se quando há transmissão sustentada ou comunitária. Sabendo-se que não será possível evitar todos os contágios, tentasse diminuir o avanço da pandemia, com ações como suspensão de aulas, fechamento de comércio, bares e restaurantes, cancelamento de eventos esportivos, congressos, shows e espetáculos, suspensão ou limitação de transportes etc.</p> <p>Quando a situação de contágio está sob maior controle e caminha para uma fase de recuperação estas medidas restritivas podem ser flexibilizadas.</p>	Emergência de Saúde Pública
RECUPERAÇÃO		<p>Caracteriza-se inicialmente pela redução do contágio e óbitos e controle parcial da epidemia, sustentada em indicadores oficiais de evolução de taxas de contágio e de ocupação de atendimento hospitalar. Posteriormente, pela superação do surto epidêmico e/ou surgimento de vacina e/ou descoberta de medicamentos adequados para o tratamento da COVID-19, comprovados cientificamente pelas autoridades competentes podendo considerar-se consolidada (recuperação plena). Até que isso aconteça, deve-se manter medidas preventivas adequadas para evitar o surgimento de novos focos de infecção e reversão do achatamento da curva de contágio.</p> <p>Na ocorrência de reversão da redução do contágio as medidas adequadas de prevenção e controle deverão ser retomadas, em partes similares às previstas para a fase de Contenção.</p>	

Quadro 1. Níveis de prontidão/ação a considerar no PLACON-EDU para a COVID-19.

Fonte: Adaptado de um modelo geral de fases considerado pela OMS e, como base nos quais, muitos países elaboraram seus planos de contingência.

7. GOVERNANÇA E OPERACIONALIZAÇÃO DA RESPOSTA

A gestão de uma situação de crise, tão grave como a que nos confrontamos e temos que lidar, exige um ajuste na governança, ou seja, nos processos de governar neste tempo de crise. Referimo-nos, em especial, à interação e tomada de decisão entre os atores envolvidos neste problema coletivo, acompanhada da criação, reforço e/ou remodelação de diretrizes e normas e implementação de ações adequadas.

Na governança, diretamente, relacionada com a operacionalização das dinâmicas e ações operacionais de resposta, salientam-se três domínios fundamentais:

- a) O das diretrizes, dinâmicas e ações operacionais (e respectivos protocolos) a implementar;
- b) O do Sistema de Comando Operacional, propriamente dito, diferenciado do —normal sistema e processo de governo, mas com ele interligado, e que se torna necessário constituir para coordenar toda a implementação a eventuais ajustes do plano, indicando equipe e responsável em cada domínio;
- c) O do Sistema de Alerta e Alarme, incluindo as dinâmicas de comunicação e os processos de monitoramento e avaliação, que permite, identificar os eventuais ajustes que se torna necessário implementar.

7.1 DIRETRIZES, DINÂMICAS E AÇÕES OPERACIONAIS (DAOP)

As diretrizes, dinâmicas e ações operacionais a serem implementadas encontram-se, em seguida, indicadas.

No planejamento da implementação das diretrizes, dinâmicas e ações sugere-se seja usada, como referência, a ferramenta de qualidade 5W2H.

MEDIDAS SANITÁRIAS (promover a saúde e prevenir a transmissão do vírus)

<https://drive.google.com/file/d/13JpI3bInU3Do59SkO8x1QLI2LUcc5rJ8/view?usp=sharing>

O quê (ação)	Onde	Quando	Quem	Como	Quanto
Providenciar a atualização dos contatos de emergência dos	Unidades Escolares	Permanentemente	Equipe gestora, administrativa, comissão escolar e professores	Solicitar pelos grupos de whatts	Sem custos

alunos (também dos responsáveis quando aplicável), e dos trabalhadores, antes do retorno das aulas, assim como mantê-los atualizados;					
Estimular a priorização de realização de reuniões por videoconferência, evitando a forma presencial, quer seja por alunos, docentes, trabalhadores ou fornecedores e, em especial, quando não for possível, reduzir ao máximo o número de participantes e sua duração. Em extensão para as pessoas com deficiência, buscar assessoria e suporte dos serviços de Educação Especial para adequações e acesso a informações;	Unidades escolares	Permanentemente	Equipe gestora, administrativa, professores, alunos, pais, APP, comissão escolar	Reuniões pelo meet ou zoom	Sem custos
Adotar rotinas regulares de orientação de alunos e trabalhadores sobre as medidas de prevenção, monitoramento e controle da transmissão do COVID-19, com ênfase na correta utilização, troca, higienização e descarte de máscaras, bem como na adequada higienização das mãos e de objetos, na manutenção da etiqueta respiratória e no respeito ao distanciamento social seguro, sempre em	Unidades Escolares	Permanentemente	Equipe gestora, administrativa e comissão escolar	Orientação permanente	Sem custos

linguagem acessível para toda a comunidade escolar;					
Informar as alterações de rotina e mudanças de trajeto e objetos, com antecedência, aos alunos com deficiência visual e Transtorno de Espectro Autista-TEA;	Unidades Escolares	Permanentemente	Equipe gestora, administrativa e professores da sala de AEE	Reuniões pelo meet e zoom	Sem custos
Comunicar as normas de condutas relativas ao uso dos espaços físicos e à prevenção e ao controle do COVID-19, em linguagem acessível à comunidade escolar, e quando aplicável, afixar cartazes com as mesmas normas em locais visíveis e de circulação, tais como: acessos aos estabelecimentos, salas de aula, banheiros, refeitórios, corredores, dentre outros;	Unidades escolares	Permanentemente	Equipe gestora, administrativa e comissão escolar	Sinalização e avisos escritos	Custos por responsabilidade da mantenedora
Conhecer todos os regramentos sanitários vigentes aplicáveis, procurando documentar ou evidenciar as ações adotadas pelo estabelecimento de ensino, em decorrência do cumprimento destes regramentos;	Unidades escolares	Permanentemente	Equipe gestora, administrativa, professores, alunos, pais, demais funcionários, comissão escolar	Sinalização e avisos escritos	Custos por responsabilidade da mantenedora

<p>Recomendar ao Reitores, Diretores Escolares e Administradores escolares acompanharem os casos suspeitos ou confirmados, na comunidade escolar, e com as autoridades locais, a evolução de casos positivos, nos seus municípios e nos adjacentes, de forma a gerenciar o funcionamento do estabelecimento, avaliando a adequação da continuidade das aulas, cancelando-as, se necessário, e quando aplicável, contemplar o possível fechamento temporário do estabelecimento, de forma total ou parcial (apenas alguma sala, edifício ou instalação);</p>	<p>Unidades escolares</p>	<p>Permanentemente</p>	<p>Secretaria Municipal de Educação</p>	<p>Sinalização e avisos escritos</p>	<p>Custos por responsabilidade da mantenedora</p>
<p>Acompanhar os casos suspeitos ou confirmados, na comunidade escolar, e com as autoridades locais, a evolução de casos positivos, nos seus municípios e nos adjacentes, de forma a gerenciar o funcionamento do estabelecimento, avaliando a adequação da continuidade das aulas, cancelando-as, se necessário, e quando aplicável, contemplar o</p>	<p>Unidade escolar</p>	<p>Enquanto durar a Pandemia</p>	<p>Equipe gestora, administrativa, professores, alunos, pais, demais funcionários.</p>	<p>Sinalização e avisos escritos</p>	<p>Custos por responsabilidade da mantenedora</p>

possível fechamento temporário do estabelecimento, de forma total ou parcial (apenas alguma sala, edifício ou instalação);					
Orientar alunos e trabalhadores sobre a necessidade e importância de evitar tocar os olhos, nariz e boca, além de higienizar sistematicamente as mãos;	a) após o uso de transporte público; b) ao chegar no estabelecimento de ensino; c) após tocar em superfícies tais como: maçanetas das portas, corrimãos, botões de elevadores, interruptores; d) após tossir, espirrar e/ou assoar o nariz; e) antes e após o uso do banheiro; f) antes de manipular alimentos; g) antes de tocar em utensílios higienizados; h) antes e após alimentar os alunos; i) antes das refeições; j) antes e após cuidar de ferimentos; k) após a limpeza de um local e/ou utilizar vassouras, panos e materiais de higienização; l) após remover lixo e outros resíduos; m) após trocar de sapatos; n) antes e após o uso dos espaços coletivos; o) antes de iniciar e após uma nova atividade;	Permanente	Equipe gestora, administrativa e comissão escolar	Sinalização e avisos escritos	Custos por responsabilidade da mantenedora
Estimular a comunidade escolar a utilizar frequentemente as preparações alcoólicas antissépticas 70%	Unidades Escolares	Permanente	Equipe gestora, administrativa e comissão escolar	Sinalização e avisos escritos	Custos por responsabilidade da mantenedora

(setenta por cento) em formato de gel, espuma ou spray, para higienização das mãos, disponíveis em diversos ambientes do estabelecimento de ensino;					
Manter disponível um frasco de álcool gel 70% para cada professor, recomendando a este que leve consigo para as salas de aula para sistematicamente higienizar as mãos;	Unidades Escolares	Permanentemente	Equipe gestora, administrativa e comissão escolar	Sinalização e avisos escritos	Custos por responsabilidade da mantenedora
Recomendar aos professores que utilizem máscaras descartáveis (evitando as de tecido);	Unidades Escolares	Permanentemente	Secretaria Municipal de Educação, SED, equipe gestora, administrativa e comissão escolar	Sinalização e avisos escritos	Custos por responsabilidade da mantenedora
Orientar os trabalhadores a manter as unhas cortadas ou aparadas, os cabelos presos e evitar o uso de adornos, como anéis e brincos;	Unidades Escolares	Permanentemente	Equipe gestora, administrativa e comissão escolar	Sinalização e avisos escritos	Custos por responsabilidade da mantenedora
Orientar cada professor a higienizar as mãos e substituir a máscaras descartáveis ao final de cada aula (a cada mudança de sala) e ao final do seu turno;	Unidades Escolares	Permanentemente	Secretaria Municipal de Educação, SED, equipe gestora, administrativa e comissão escolar	Sinalização e avisos escritos	Custos por responsabilidade da mantenedora
Orientar aos alunos, trabalhadores e visitantes, que adentrarem ao estabelecimento, que deverão usar máscaras descartáveis, ou de tecido não tecido (TNT), ou de tecido de algodão, recomendando que	Unidades Escolares	Permanentemente	Secretaria Municipal de Educação, SED, equipe gestora, administrativa e comissão escolar	Sinalização e avisos escritos	Custos por responsabilidade da mantenedora

as elas devem ser trocadas a cada 2 (duas) horas ou quando tornar-se úmida (se antes deste tempo). Para o uso de máscaras de tecido recomenda-se que seja realizada em conformidade com o previsto na Portaria SES no 224, de 03 de abril de 2020, ou outros regramentos que venham substituí-la;					
Orientar a comunidade escolar sobre os cuidados necessários a serem adotados em casa e no caminho entre o domicílio e o estabelecimento de ensino;	Unidades Escolares	Permanentemente	Secretaria Municipal de Educação, SED, equipe gestora, administrativa e comissão escolar	Sinalização e avisos escritos	Custos por responsabilidade da mantenedora
Orientar e estimular os alunos, trabalhadores e visitantes à aplicação da —etiqueta da tosse;	Unidades Escolares	Permanentemente	Secretaria Municipal de Educação, SED, equipe gestora, administrativa e comissão escolar	Sinalização e avisos escritos	Custos por responsabilidade da mantenedora
Orientar alunos e trabalhadores a usar lenços descartáveis para higiene nasal e bucal e a descartá-los imediatamente em lixeira com tampa, preferencialmente de acionamento por pedal ou outro dispositivo;	Unidades Escolares	Permanentemente	Secretaria Municipal de Educação, SED, equipe gestora, administrativa e comissão escolar	Sinalização e avisos escritos	Custos por responsabilidade da mantenedora
Orientar alunos com deficiência visual a realizarem	Unidades Escolares	Permanentemente	Equipe gestora, administrativa, comissão escolar,	Sinalização e avisos escritos	Custos por responsabilidade da mantenedora

a higiene das mãos bem como de sua bengala de uso pessoal após a utilização, principalmente ao andar em espaços abertos;			professores da sala de AEE		
Readequar os espaços físicos, respeitando o distanciamento mínimo de 1 m (um metro) em sala de aula. Nas atividades de educação física em espaços abertos, recomenda-se à distância de 2m (dois metros) de distância entre pessoas, quer seja entre alunos, professores, outros trabalhadores ou visitantes;	Unidades Escolares	Permanentemente	Secretaria Municipal de Educação, SED, equipe gestora, administrativa e comissão escolar	Sinalização e avisos escritos	Custos por responsabilidade da mantenedora
Estabelecer, afixar em cartaz e respeitar o teto de ocupação, compreendido como o número máximo permitido de pessoas presentes, simultaneamente, no interior de um mesmo ambiente, respeitando o distanciamento mínimo obrigatório;	Unidades Escolares	Permanentemente	Secretaria Municipal de Educação, SED, equipe gestora, administrativa e comissão escolar	Sinalização e avisos escritos	Custos por responsabilidade da mantenedora
Organizar as salas de aula de forma que os alunos se acomodem individualmente em carteiras, respeitando o distanciamento mínimo recomendado;	Unidades Escolares	Permanentemente	Equipe gestora, administrativa, comissão escolar, auxiliar de serviços gerais	Organizar as salas obedecendo o distanciamento	Sem custo

Demarcar o piso dos espaços físicos, de forma a facilitar o cumprimento das medidas de distanciamento social, especialmente nas salas de aula, nas bibliotecas, nos refeitórios e em outros ambientes coletivos;	Unidades Escolares	Permanentemente	Equipe gestora, administrativa, comissão escolar, auxiliar de serviços gerais	Demarcar o piso obedecendo o distanciamento	Sem custo
Disponibilizar alternativas de acessos e saídas sem comandos com o contato das mãos, para estabelecimentos que disponham de estacionamentos, em especial se utilizarem sistemas de digitação numérica ou de biometria digital, tanto para alunos quanto para trabalhadores e visitantes;	Unidades Escolares	Permanentemente	Equipe gestora, administrativa, comissão escolar, auxiliar de serviços gerais	Organizar horários de entradas e saídas escalonados	Sem custo
Implementar nos corredores o sentido único, para coordenar os fluxos de entrada, circulação e saída de alunos e trabalhadores, respeitando o distanciamento mínimo entre pessoas;	Unidades Escolares	Permanentemente	Equipe gestora, administrativa, comissão escolar, auxiliar de serviços gerais	Organizar os corredores obedecendo o distanciamento, além de escalonar os horários de recreios, entradas e saídas para evitar aglomerações	Sem custo
Definir pontos exclusivos para entradas e para saídas para os estabelecimentos que disponham de mais de um acesso. Para	Unidades Escolares	Permanentemente	Equipe gestora, administrativa, comissão escolar, auxiliar de serviços gerais	Organizar os corredores pontos de entradas e saídas para evitar aglomerações, de maneira escalonada	Sem custo

estabelecimentos que disponham de um único acesso, definir e identificar áreas para acessos e saídas, de forma a proporcionar condições que evitem ou minimizem o cruzamento das pessoas na mesma linha de condução;					
Organizar, quando possível, as entradas dos alunos, de forma que não ocorram aglomerações, bem como escalonar os horários de saída de alunos, de modo a evitar congestionamentos e aglomerações;	Unidades Escolares	Permanentemente	Equipe gestora, administrativa, comissão escolar, auxiliar de serviços gerais	Organizar os corredores pontos de entradas e saídas para evitar aglomerações, de maneira escalonada	Sem custo
Evitar o uso de espaços comuns que facilitem a aglomeração de pessoas, como pátios, refeitórios, ginásios, bibliotecas, auditórios, entre outros;	Unidades Escolares	Permanentemente	Equipe gestora, administrativa, comissão escolar, auxiliar de serviços gerais	Organizar os escalonamentos dos horários de usos de áreas comuns para evitar aglomerações	Sem custos
Escalonar os horários de intervalo, refeições, bem como horários de utilização de ginásios, bibliotecas, pátios entre outros, quando estes se fizerem necessários, com o objetivo de preservar o distanciamento mínimo obrigatório entre pessoas e evitar a aglomeração de alunos e trabalhadores nas áreas comuns;	Unidades Escolares	Permanentemente	Equipe gestora, administrativa, comissão escolar, auxiliar de serviços gerais	Organizar os escalonamentos dos horários de usos de áreas comuns para evitar aglomerações	Sem custos

Evitar o acesso de pais, responsáveis, cuidadores e/ou visitantes no interior das dependências dos estabelecimentos de ensino, porém nos casos em que o acesso ocorrer, devem ser preservadas as regras de distanciamento mínimo obrigatório e o uso de máscara;	Unidades Escolares	Permanentemente	Equipe gestora, administrativa, comissão escolar, auxiliar de serviços gerais	Seguir as regras das medidas sanitárias vigentes, com sinalização e avisos escritos	Custos por responsabilidade da mantenedora
Assegurar o respeito dos pais, responsáveis e/ou cuidadores às regras de uso de máscara e de distanciamento mínimo obrigatório nas dependências externas do estabelecimento de ensino, quando da entrada ou da saída de alunos, e, quando aplicável, sinalizar no chão a posição a ser ocupada por cada pessoa;	Unidades Escolares	Permanentemente	Equipe gestora, administrativa, comissão escolar, auxiliar de serviços gerais	Seguir as regras das medidas sanitárias vigentes, com sinalização e avisos escritos	Custos por responsabilidade da mantenedora
Assegurar que trabalhadores e alunos do Grupo de Risco permaneçam em casa, sem prejuízo de remuneração e de acompanhamento das aulas, respectivamente;	Secretaria Municipal de Educação, Secretaria do Estado da Educação	Permanentemente	Secretária de Educação e Coordenadora Regional da Educação	Os trabalhadores do grupo de risco ficarão em home office e os alunos do grupo de risco farão atividades não presenciais	Custos por responsabilidade da mantenedora
Desativar ou lacrar as torneiras a jato dos bebedouros que permitam a ingestão de água diretamente, de forma que se evite o contato da boca do usuário com o equipamento. Caso não seja possível	Unidades Escolares	Permanentemente	Equipe gestora, administrativa	Sinalização e avisos escritos	Custos por responsabilidade da mantenedora

lacrar ou remover o sistema de torneiras com jato de água, o bebedouro deverá ser substituído por equipamento que possibilite a retirada de água apenas em copos descartáveis ou recipientes de uso individual, mantendo disponível álcool gel ao lado do bebedouro, com recomendação de higienização das mãos antes e após a retirada da água;					
Assegurar o conhecimento das mudanças realizadas nos espaços físicos de circulação social aos alunos com deficiência;	Unidades Escolares	Permanentemente	Equipe gestora, administrativa, professora da sala de AEE	Sinalização e avisos escritos	Custos por responsabilidade da mantenedora
Respeitar o limite definido para capacidade máxima de pessoas em cada ambiente, em especial, em salas de aulas, bibliotecas, ambientes compartilhados, afixando cartazes informativos nos locais;	Unidades Escolares	Permanentemente	Equipe gestora, administrativa e professores	Sinalização e avisos escritos	Custos por responsabilidade da mantenedora
Orientar alunos, professores, trabalhadores e visitantes a manter o distanciamento recomendável em todos os momentos, que é de 1 m (um metro) entre as pessoas;	Unidades Escolares	Permanentemente	Equipe gestora, administrativa e professores	Sinalização e avisos escritos	Custos por responsabilidade da mantenedora
Orientar alunos e trabalhadores a evitar comportamentos	Unidades Escolares	Permanentemente	Equipe gestora, administrativa e professores	Sinalização e avisos escritos	Custos por responsabilidade da mantenedora

<p>sociais tais como aperto de mãos, abraços e beijos;</p>					
<p>Orientar alunos e trabalhadores a não compartilhar material escolar, como canetas, cadernos, régua, borrachas entre outros; porém, caso se faça necessário, recomendar que sejam previamente higienizados;</p>	Unidades Escolares	Permanentemente	Equipe gestora, administrativa e professores	Sinalização e avisos escritos	Custos por responsabilidade da mantenedora
<p>Orientar alunos e trabalhadores a não compartilhar objetos pessoais, como roupas, escova de cabelo, maquiagens, brinquedos e semelhantes;</p>	Unidades Escolares	Permanentemente	Equipe gestora, administrativa e professores	Sinalização e avisos escritos	Custos por responsabilidade da mantenedora
<p>Orientar alunos a restringirem-se as suas salas de aula, e evitando espaços comuns e outras salas que não as suas;</p>	Unidades Escolares	Permanentemente	Equipe gestora, administrativa e professores	Sinalização e avisos escritos	Custos por responsabilidade da mantenedora
<p>Orientar alunos e trabalhadores a manter o distanciamento mínimo de uma pessoa a cada 3 (três) degraus nas escadas rolantes, afixando cartazes informativos;</p>	Unidades Escolares	Permanentemente	Equipe gestora, administrativa e professores	Sinalização e avisos escritos	Custos por responsabilidade da mantenedora
<p>Recomendar a todos os estabelecimentos a fazer higienização de todas as suas áreas, antes da retomada das atividades;</p>	Unidades Escolares	Antes da retomada das atividades	Equipe gestora, administrativa e serviços gerais	Sinalização e avisos escritos	Custos por responsabilidade da mantenedora
<p>Garantir equipamentos de higiene, como dispensadores de álcool em gel, lixeiras com tampa com dispositivo</p>	Unidade escolares	Permanentemente	Equipe gestora, administrativa e serviços gerais	Sinalização e avisos escritos	Custos por responsabilidade da mantenedora

que permita a abertura e fechamento sem o uso das mãos (como lixeira com pedal);					
Prover treinamento específico sobre higienização e desinfecção adequadas de materiais, superfícies e ambientes, aos trabalhadores responsáveis pela limpeza;	Unidades Escolares	Equipe gestora, administrativa	Equipe gestora, administrativa	Sinalização e avisos escritos	Custos por responsabilidade da mantenedora
Utilizar exclusivamente produtos de limpeza e higienização regularizados pela ANVISA e ao fim que se destinam;	Unidades Escolares	Permanentemente	Equipe gestora, administrativa e serviços gerais	Capacitações destinadas a essas orientações	Custos por responsabilidade da mantenedora
Higienizar o piso das áreas comuns a cada troca de turno, com soluções de hipoclorito de sódio 0,1% (água sanitária) ou outro desinfetante indicado para este fim;	Unidades Escolares	Permanentemente	Equipe gestora, administrativa e serviços gerais	Capacitações destinadas a essas orientações	Custos por responsabilidade da mantenedora
Higienizar, uma vez a cada turno, as superfícies de uso comum, tais como maçanetas das portas, corrimãos, botões de elevadores, interruptores, puxadores, bancos, mesas, acessórios em instalações sanitárias, com álcool 70% ou preparações antissépticas ou sanitizantes de efeito similar;	Unidades Escolares	Permanentemente	Equipe gestora, administrativa e serviços gerais	Capacitações destinadas a essas orientações	Custos por responsabilidade da mantenedora
Ampliar a					

frequência da higienização das instalações sanitárias;	Unidades Escolares	Permanentemente	Equipe gestora, administrativa e serviços gerais	Capacitações destinadas a essas orientações	Custos por responsabilidade da mantenedora
Manter disponível nos banheiros sabonete líquido, toalhas de papel e preparações alcoólicas antissépticas 70% (setenta por cento) em formato de gel, espuma ou spray;	Unidades Escolares	Permanentemente	Equipe gestora, administrativa e serviços gerais	Capacitações destinadas a essas orientações	Custos por responsabilidade da mantenedora
Manter disponível preparações alcoólicas antissépticas 70% (setenta por cento) em formato de gel, espuma ou spray, para higienização das mãos, em todos os ambientes da instituição de ensino e em locais estratégicos e de fácil acesso, como entradas, saídas, corredores, elevadores, entre outros;	Unidades Escolares	Permanentemente	Equipe gestora, administrativa e serviços gerais	Capacitações destinadas a essas orientações	Custos por responsabilidade da mantenedora
Higienizar, a cada uso, materiais e utensílios de uso comum, como colchonetes, tatames, entre outros;	Unidades Escolares	Permanentemente	Equipe gestora, administrativa e serviços gerais	Capacitações destinadas a essas orientações	Custos por responsabilidade da mantenedora
Ofertar, sempre que possível, material individual e higienizado para o desenvolvimento das atividades pedagógicas;	Unidades Escolares	Permanentemente	Equipe gestora, administrativa e serviços gerais	Capacitações destinadas a essas orientações	Custos por responsabilidade da mantenedora
Reorganizar os brinquedos da sala de modo que estejam em quantidades menores à disposição das crianças e que após o uso sejam encaminhados para higienização, que deverá ser feita no mesmo	Unidade Escolares	Até o retorno das aulas normais presenciais	Equipe gestora, administrativa e serviços gerais	Sinalização e avisos escritos	Custos por responsabilidade da mantenedora

turno ou no turno imediatamente posterior;					
Higienizar os brinquedos regularmente, primeiramente, com água e sabão neutro e, após secar, realizar a desinfecção com álcool 70%;	Unidade Escolares	Permanentemente	Equipe gestora, administrativa e serviços gerais	Sinalização e avisos escritos	Custos por responsabilidade da mantenedora
Garantir, pelo menos uma vez por turno, a limpeza dos pátios e da quadra. Higienizar os brinquedos (fixos e diversos) uma vez por turno. Higienizar as mãos sempre ao sair dos pátios/quadra;	Unidade Escolares	Até o retorno das aulas normais presenciais	Equipe gestora, administrativa e serviços gerais	Sinalização e avisos escritos	Custos por responsabilidade da mantenedora
Organizar rodízio de uso dos pátios, quadra e gramado externo de modo que somente um grupo permaneça em cada espaço por vez;	Unidade Escolares	Até o retorno das aulas normais presenciais	Equipe gestora, administrativa e serviços gerais	Sinalização e avisos escritos	Custos por responsabilidade da mantenedora
Garantir, sempre que possível, material individual e higienizado para o desenvolvimento das atividades pedagógicas;	Unidade Escolares	Até o retorno das aulas normais presenciais	Equipe gestora, administrativa e serviços gerais	Sinalização e avisos escritos	Custos por responsabilidade da mantenedora
Não partilhar objetos de uso individual, como bibeiros, fraldas, lençóis, travesseiros, toalhas, etc;	Unidade Escolares	Permanentemente	Equipe gestora, administrativa e serviços gerais	Sinalização e avisos escritos	Custos por responsabilidade da mantenedora
É recomendável restringir a implementação dos programas e projetos intersetoriais, que são desenvolvidos por profissionais que não fazem parte do corpo	Unidade Escolares	Até o retorno das aulas normais presenciais	Equipe gestora, administrativa e serviços gerais	Sinalização e avisos escritos	Custos por responsabilidade da mantenedora

docente da unidade escolar; Vedar a circulação de profissionais entre diferentes turmas na rotina diária de atividades;					
Recomenda-se dividir as turmas em grupos menores, sendo vedada a interação de crianças de diferentes turmas e ou com professores de outras classes; A proporção crianças por turma será definida em Portaria da Secretaria de Estado da Saúde quando estabelecer o momento do retorno, conforme Matriz de Risco Potencial;	Unidade Escolares	Até o retorno das aulas normais presenciais	Equipe gestora e administrativa	Sinalização e avisos escritos	Custos por responsabilidade da mantenedora
Intensificar, quando possível, a utilização de iluminação natural (entrada de sol) e a manutenção de portas e janelas abertas para a ventilação natural do ambiente, tanto para salas de aulas, ambientes comuns e de deslocamento. Quando existir sistemas de climatização artificial e forem aplicáveis os Planos de Manutenção, Operação e Controle (PMOC), estes devem estar implementados e atualizados;	Unidades Escolares	Permanentemente	Equipe gestora, administrativa, professores e serviços gerais	Capacitações destinadas a essas orientações	Custos por responsabilidade da mantenedora
Orientar alunos e trabalhadores a higienizarem regularmente os aparelhos celulares	Unidades Escolares	Permanentemente	Equipe gestora, administrativa,	Sinalização e avisos escritos	Custos por responsabilidade da mantenedora

com álcool 70% (setenta por cento) ou solução sanitizante de efeito similar, compatíveis com os respectivos aparelhos;			professores e serviços gerais		
Estabelecer metodologia e orientar alunos e trabalhadores a higienizarem, a cada troca de usuário, os computadores, tablets, equipamentos, instrumentos e materiais didáticos empregados em aulas práticas, de estudo ou pesquisa, com álcool 70% (setenta por cento) ou com soluções sanitizantes de efeito similar, compatíveis com os respectivos aparelhos, equipamentos ou instrumentos;	Unidades Escolares	Permanentemente	Equipe gestora, administrativa, professores e serviços gerais	Sinalização e avisos escritos	Custos por responsabilidade da mantenedora
Orientar alunos e trabalhadores a evitarem, sempre que possível, o compartilhamento de equipamentos entre estes os celulares e materiais didáticos;	Unidades Escolares	Permanentemente	Equipe gestora, administrativa, professores e serviços gerais	Sinalização e avisos escritos	Custos por responsabilidade da mantenedora
Reduzir a quantidade de materiais disponíveis nas salas, como livros e outros materiais didáticos, isolando-os na medida do possível, e mantendo apenas o	Unidades Escolares	Permanentemente	Equipe gestora, administrativa, professores e serviços gerais	Sinalização e avisos escritos	Custos por responsabilidade da mantenedora

que for estritamente necessário para as atividades didático-pedagógicas;					
Manter os livros após sua utilização ou devolução por alunos em local arejado e somente retornar a sua estante e disponibilidade para nova utilização após três dias;	Unidades Escolares	Permanentemente	Equipe gestora, administrativa, professores e serviços gerais	Sinalização e avisos escritos	Custos por responsabilidade da mantenedora
Capacitar os trabalhadores, disponibilizar e exigir o uso dos EPIs apropriados, diante do risco de infecção pelo COVID-19, para a realização das atividades, dentre eles máscaras e luvas;	Unidades Escolares	Permanentemente	Equipe gestora, administrativa, professores e serviços gerais	Capacitações destinadas a essas orientações	Custos por responsabilidade da mantenedora
Disponibilizar e exigir que todos os trabalhadores (trabalhadores, prestadores de serviço, entre outros) utilizem máscaras durante todo o período de permanência no estabelecimento, sendo estas substituídas conforme recomendação de uso, sem prejuízo da utilização de outros Equipamentos de Proteção Individual (EPIs) necessários ao desenvolvimento das atividades;	Unidades Escolares	Permanentemente	Equipe gestora, administrativa, professores e serviços gerais	Capacitações destinadas a essas orientações	Custos por responsabilidade da mantenedora
Manter uma distância de, no mínimo, 1 m (um metro) de raio entre os trabalhadores. Se	Unidades Escolares	Permanentemente	Equipe gestora, administrativa, professores e serviços gerais	Capacitações destinadas a essas orientações	Custos por responsabilidade da mantenedora

não houver como atender a esta distância, colocar barreiras físicas nas instalações de trabalho e proteção com protetor facial (face shield), além do uso da máscara;					
<p>Programar a utilização de vestiários a fim de evitar agrupamento e cruzamento entre trabalhadores (definir fluxos internos e de entrada e saída), mantendo o distanciamento de 1m (um metro) de raio entre os trabalhadores.</p> <p>Caso a atividade necessite da utilização de uniformes, é importante orientar aos trabalhadores a ordem de desparamentação, e o último EPI a ser descartado deve ser a máscara;</p>	Unidades Escolares	Permanentemente	Equipe gestora, administrativa, professores e serviços gerais	Capacitações destinadas a essas orientações, escalonamento de horários	Custos por responsabilidade da mantenedora
Recomendar que os trabalhadores não retornem às suas casas diariamente com suas roupas de trabalho quando estes utilizarem uniforme;	Unidades Escolares	Permanentemente	Equipe gestora, administrativa, professora e serviços gerais	Capacitações destinadas a essas orientações	Custos por responsabilidade da mantenedora
Disponibilizar, em pontos estratégicos do estabelecimento, local para a adequada higienização das mãos e, na ausência ou distância do local, disponibilizar álcool 70% (setenta por cento) ou preparações	Unidades Escolares	Permanentemente	Equipe gestora, administrativa, professores e serviços gerais	Capacitações destinadas a essas orientações, escalonamento de horários, demarcações de distanciamento	Custos por responsabilidade da mantenedora

antissépticas de efeito similar, devendo ser orientada e estimulada a constante higienização das mãos por todos os trabalhadores;					
Adaptar bebedouros do tipo jato inclinado, de modo que somente seja possível o consumo de água com o uso de copo descartável;	Unidades Escolares	Permanentemente	Equipe gestora, administrativa, professores e serviços gerais	Sinalização e avisos escritos	Custos por responsabilidade da mantenedora
Programar a utilização dos refeitórios com apenas 1/3 (um terço) da sua capacidade (por vez). Organizar cronograma para sua utilização, de forma a evitar agrupamento e cruzamento entre os trabalhadores (fluxos interno e de entradas e saídas), além de garantir a manutenção da distância mínima de 1m (um metro) de raio entre os trabalhadores;	Unidades Escolares	Permanentemente	Equipe gestora, administrativa, professores e serviços gerais	Sinalização e avisos escritos, escalonamento de horários	Custos por responsabilidade da mantenedora
Realizar diariamente procedimentos que garantam a higienização do ambiente de trabalho, intensificando a limpeza com desinfetantes próprios para esta finalidade;	Unidades Escolares	Permanentemente	Equipe gestora, administrativa, professores e serviços gerais	Capacitações destinadas a essas orientações	Custos por responsabilidade da mantenedora

<p>Intensificar a higienização com álcool 70% (setenta por cento), preparações antissépticas ou sanitizantes de efeito similar nos utensílios, superfícies e equipamentos, maçanetas, mesas, corrimãos, interruptores, sanitários, elevadores, vestiários e armários entre outros, respeitando a característica do material quanto à escolha do produto;</p>	Unidades Escolares	Permanentemente	Equipe gestora, administrativa, professores e serviços gerais	Capacitações destinadas a essas orientações	Custos por responsabilidade da mantenedora
<p>Manter os lavatórios dos refeitórios e sanitários providos de sabonete líquido, toalha descartável, álcool 70% (setenta por cento) ou preparações antissépticas de efeito similar e lixeiras com tampa de acionamento sem o uso das mãos;</p>	Unidades Escolares	Permanentemente	Equipe gestora, administrativa, professores e serviços gerais	Sinalização e avisos escritos	Custos por responsabilidade da mantenedora
<p>Manter ventilados, dentro do possível, todos os postos de trabalho;</p>	Unidades Escolares	Permanentemente	Equipe gestora, administrativa, professores e serviços gerais	Sinalização e avisos escritos	Custos por responsabilidade da mantenedora
<p>Monitorar os trabalhadores com vistas à identificação precoce de sintomas compatíveis com a COVID-19 (febre aferida ou referida, calafrios, dor de garganta, dor de cabeça, tosse, coriza, distúrbios olfativos ou gustativos);</p>	Unidades Escolares	Permanentemente	Equipe gestora, administrativa, professores e serviços gerais	Organizar fichas de acompanhamento	Custos por responsabilidade da mantenedora

O estabelecimento deve seguir as recomendações do Programa de Prevenção dos Riscos Ambientais (PPRA) em especial as que dizem respeito aos Equipamentos de Proteção Individual;	Unidades Escolares	Permanentemente	Equipe gestora, administrativa, professores e serviços gerais	Capacitações destinadas a essas orientações	Custos por responsabilidade da mantenedora
Orientar os trabalhadores e alunos a informar imediatamente ao responsável pelo estabelecimento de ensino ou ao profissional de referência no estabelecimento, caso apresentem sintomas de síndrome gripal e/ou convivam com pessoas sintomáticas, suspeitas ou confirmadas com COVID-19;	Unidades Escolares	Permanentemente	Equipe gestora, administrativa, professores e serviços gerais	Capacitações destinadas a essas orientações	Custos por responsabilidade da mantenedora
Realizar observação/monitoramento diário dos trabalhadores e alunos com sintomas de síndrome gripal, em todos os turnos;	Unidades Escolares	Permanentemente	Equipe gestora, administrativa, professores e serviços gerais	Organizar fichas de acompanhamento	Custos por responsabilidade da mantenedora
Selecionar e treinar trabalhadores para conduzirem as ações quando se depararem com indivíduo com síndrome gripal, de forma a se protegerem e protegerem a comunidade escolar de possível contaminação;	Permanentemente	Permanentemente	Equipe gestora, administrativa, professores e serviços gerais	Capacitações destinadas a essas orientações	Custos por responsabilidade da mantenedora
Organizar o estabelecimento escolar de forma a disponibilizar uma	Unidades Escolares	Permanentemente	Equipe gestora, administrativa	Organizar uma sala para isolamento	Sem custos

sala de isolamento para casos que apresentem sintomas de síndrome gripal;					
Promover o isolamento imediato de qualquer pessoa que apresente os sintomas gripais;	Unidades Escolares	Permanente	Equipe gestora, administrativa	Organizar uma sala para isolamento	Sem custos
Definir fluxos claros de condução e saída dos casos suspeitos da sala de isolamento e do estabelecimento escolar;	Unidades Escolares	Permanente	Equipe gestora, administrativa	Organizar uma sala para isolamento e definir fluxos	Sem custos
Notificar imediatamente casos suspeitos para a Vigilância Epidemiológica local, para orientações e encaminhamentos;	Unidades Escolares	Permanente	Equipe gestora, administrativa	Ficha de notificação	Sem custos
Reforçar a limpeza dos objetos e das superfícies utilizadas pelo caso suspeito, bem como da área de isolamento;	Unidades Escolares	Permanente	Equipe gestora, administrativa, serviços gerais	Limpeza imediata de tudo que foi utilizado pelo caso suspeito	Custos por responsabilidade da mantenedora
Para os casos confirmados para COVID-19, tanto de alunos quanto trabalhadores, é recomendável afastamento por 14 (quatorze) dias a contar do início dos sintomas, podendo retornar às atividades após este período, desde que estejam assintomáticos por no mínimo 72 (setenta e duas) horas. Os casos negativos para COVID- 19	Unidades Escolares	Permanente	Equipe gestora, administrativa	Acompanhamento através da ficha de notificação	Sem custos

poderão retornar às atividades educacionais e laborais após 72 (setenta e duas) horas da remissão dos sintomas;					
Na EDUCAÇÃO INFANTIL (0 a 6 anos) para a(s) turma(s) do(s) professor(res), segundo professor, auxiliar de turma/bolsista ou aluno(s) suspeitos ou confirmados recomenda-se suspender as aulas por 14(quatorze) dias a contar do último dia que o caso suspeito ou confirmado esteve na escola. Realizar ensino não presencial/remoto neste período;	Unidades Escolares (Centros Municipais de Educação Infantil)	Permanente	Equipe gestora, administrativa	Acompanhamento através da ficha de notificação	Sem custos
Questionar aos trabalhadores e alunos dos estabelecimentos escolares se coabitam ou têm contato próximo ¹ com pessoas suspeitas ou sabidamente com diagnóstico de infecção pelo COVID-19. Caso a resposta seja positiva, é aconselhável que esta pessoa fique afastada das atividades até que tenha elucidação diagnóstica ou um parecer médico liberando o retorno às atividades laborais. Caso não ocorra a elucidação diagnóstica, é indicado que estas pessoas permaneçam afastadas por 14 (quatorze) dias a contar do último	Unidades Escolares	Permanente	Equipe gestora, administrativa	Acompanhamento através da ficha de notificação	Sem custos

contato com a pessoa suspeita, podendo retornar às atividades após este período, desde que estejam assintomáticas;					
Garantir a notificação da rede de saúde do município de residência, no caso de trabalhadores e alunos que residam em outros municípios;	Unidades Escolares	Permanentemente	Equipe gestora, administrativa	Ficha de notificação	Sem custos
Manter registro atualizado do acompanhamento de todos os trabalhadores e alunos afastados para isolamento por COVID-19;	Unidades Escolares	Permanentemente	Equipe gestora, administrativa	Ficha de notificação	Sem custos
Garantir, sem prejuízo de aprendizagem ou salarial, o retorno dos alunos ou trabalhadores somente após a alta e a autorização da área da saúde;	Secretaria Municipal da Educação, Secretaria Estadual da Educação e Unidades Escolares	Permanentemente	Equipe gestora, administrativa, Secretária de Educação e Coordenadora Regional da Educação	Depois do término do atestado médico, retorno as atividades normais	Sem custos
Monitorar o retorno dos alunos após a alta e a autorização da área da saúde, evitando evasão e abandono escolar;	Secretaria Municipal da Educação, Secretaria Estadual da Educação e Unidades Escolares	Permanentemente	Equipe gestora, administrativa, Secretária de Educação e Coordenadora Regional da Educação	Depois do término do atestado médico, retorno as atividades normais	Sem custos
Em relação a permanência na escola de crianças matriculadas em período integral, estas deverão permanecer preferencialmente no mesmo grupamento e educador, durante o período de permanência na escola;	Secretaria Municipal da Educação,	Enquanto durar a Pandemia	Secretaria Municipal da Educação		Sem custos

<p>No ENSINO FUNDAMENTAL afastar o estudante, o professor, segundo professor e ou auxiliar de turma, que se encontra com quadro suspeito de covid-19, da atividade presencial, até a definição do caso. Enquanto isso realizar as atividades de forma não presencial;</p>	<p>Unidades escolares</p>	<p>Enquanto durar a Pandemia</p>	<p>Secretaria Municipal da Educação</p>		<p>Sem custos</p>
<p>No ENSINO FUNDAMENTAL afastar o estudante, o professor, segundo professor e ou auxiliar de turma, deverá retornar às atividades presenciais somente após respeitar o tempo de afastamento determinado no atestado médico, laudo médico e/ou com resultado de teste RT-qPCR ou Teste rápido para pesquisa de antígeno viral, negativo.</p>	<p>Unidades escolares</p>	<p>Enquanto durar a Pandemia</p>	<p>Secretaria Municipal da Educação</p>		<p>Sem custos</p>
<p>No ENSINO FUNDAMENTAL monitorar o professor, segundo professor e ou auxiliar de turma, bem como os estudantes da turma em que o caso suspeito ou confirmado faz parte, por 14 dias a contar do último dia em que o caso suspeito ou confirmado esteve na escola, mantendo atividade presencial.</p>	<p>Unidades escolares</p>	<p>Enquanto durar a Pandemia</p>	<p>Secretaria Municipal da Educação</p>		<p>Sem custos</p>

Na confirmação do caso, orientar os pais e responsáveis pelos estudantes e demais servidores sobre a necessidade de atentar para a presença de possíveis sinais e sintomas gripais, durante os 14 dias após o último contato com caso confirmado.	Unidades escolares	Enquanto durar a Pandemia	Secretaria Municipal da Educação		Sem custos
---	--------------------	---------------------------	----------------------------------	--	------------

Porquê (domínios): QUESTÕES PEDAGÓGICAS

Diretrizes: Link de Acesso:

<https://drive.google.com/file/d/1n97iksLAGrEv2uJnPzCtVI02UNLZH2s/view?usp=sharing>

O quê (ação)	Onde	Quando	Quem	Como	Quanto
Assegurar o acesso e a permanência na Educação Básica;	Secretaria Municipal da Educação, Secretaria Estadual da Educação e Unidades Escolares	Permanentemente	Equipe gestora, administrativa, Secretária de Educação e Coordenadora Regional da Educação	Disponibilizar atividades não presenciais através de plataformas educacionais ou impressas para aqueles que não tem acesso as plataformas	Custo por responsabilidade da mantenedora
Adequar metodologias pedagógicas e implementar estratégias que garantam o acesso à aprendizagem dos estudantes;	Secretaria Municipal da Educação, Secretaria Estadual da Educação e Unidades Escolares	Permanentemente	Equipe gestora, administrativa, Secretária de Educação e Coordenadora Regional da Educação e professores	Disponibilizar atividades não presenciais através de plataformas educacionais ou impressas para aqueles que não tem acesso as plataformas	Sem custos
Redefinir para a faixa etária atendida pela Educação Infantil a proposta pedagógica que promova a garantia dos direitos de aprendizagem e desenvolvimento, respeitando as especificidades desta etapa de ensino;	Secretaria Municipal da Educação, Secretaria Estadual da Educação e Unidades Escolares	Permanentemente	Equipe gestora, administrativa, Secretária de Educação e Coordenadora Regional da Educação	Disponibilizar atividades não presenciais através de plataformas educacionais ou impressas para aqueles que não tem acesso as plataformas	Custo por responsabilidade da mantenedora
Realizar o mapeamento dos estudantes que não apresentam condições para o retorno as atividades escolares presenciais, para auxiliar na definição das estratégias de retomada;	Secretaria Municipal da Educação, Secretaria Estadual da Educação e Unidades Escolares	Permanentemente	Equipe gestora, administrativa, Secretária de Educação e Coordenadora Regional da Educação	Disponibilizar um questionário no Google Forms	Custo por responsabilidade da mantenedora
Realizar, para					

estudantes da Educação Especial, uma avaliação com a equipe pedagógica, professores e professores AEE, colhendo a posição da família com relação ao retorno presencial, com foco na funcionalidade e autonomia, sendo garantida a continuidade das atividades remotas para os que estejam impossibilitados de retornarem às atividades presenciais;	Secretaria Municipal da Educação, Secretaria Estadual da Educação e Unidades Escolares	Permanentemente	Equipe gestora, administrativa, Secretária de Educação e Coordenadora Regional da Educação	Disponibilizar um questionário no Google Forms	Custo por responsabilidade da mantenedora
Fazer o mapeamento dos estudantes que não tiveram acesso às atividades presenciais, durante o período de pandemia e daqueles que tiveram acesso, mas não realizaram as atividades propostas;	Secretaria Municipal da Educação, Secretaria Estadual da Educação Unidades Escolares	Permanentemente	Equipe gestora, administrativa, Secretária de Educação e Coordenadora Regional da Educação	Ficha de acompanhamento semanal dos professores	Custo por responsabilidade da mantenedora
Assegurar as atividades escolares não presenciais aos estudantes com especificidades que não poderão retornar aos estudos presencialmente;	Secretaria Municipal da Educação, Secretaria Estadual da Educação e Unidades Escolares	Permanentemente	Equipe gestora, administrativa, professores	Atividades não presenciais disponibilizadas em plataformas ou impressas para aqueles que não tem acesso	Custo por responsabilidade da mantenedora
Assegurar normas que tratem da autonomia de pais e responsáveis para exercer a escolha	Secretaria Municipal da Educação, Secretaria Estadual da Educação e Unidades Escolares	Permanentemente	Equipe gestora, administrativa, Secretária de Educação e Coordenadora Regional da Educação	Termo de responsabilidade disponibilizado no Google Forms	Custo por responsabilidade da mantenedora

pela manutenção do ensino totalmente remoto aos estudantes sob sua responsabilidade e do compromisso de apoio e acompanhamento das atividades educacionais propostas;					
Garantir que as redes de ensino ofereçam atividades presenciais e atividades não presenciais enquanto perdurar o regime especial de educação decorrente da pandemia COVID19;	Secretaria Municipal da Educação, Secretaria Estadual da Educação e Unidades Escolares	Permanentemente	Equipe gestora, administrativa, Secretária de Educação e Coordenadora Regional da Educação	Readequação do quadro de funcionário mediante necessidade de contratação de profissionais	Custo por responsabilidade da mantenedora
Realizar busca ativa dos estudantes que não retornarem às atividades presenciais e/ou não estão realizando as atividades não presenciais;	Unidades Escolares	Permanentemente	Equipe gestora, administrativa, professores	Contatos telefônicos ou pelo Whats, registros em ficha específica	Custo por responsabilidade da mantenedora
Definir estratégias de apoio pedagógico aos estudantes que não acompanharam ou não conseguiram assimilar significativamente os conhecimentos durante as atividades não presenciais propostas;	Unidades Escolares	Permanentemente	Equipe gestora, administrativa, professores	Apoio pedagógico na escola, mediante liberação dos órgãos competentes	Custo por responsabilidade da mantenedora

Ampliar o acesso à internet, a dispositivos eletrônicos e à infraestrutura adequada às TICs;	Secretaria Municipal da Educação, Secretaria Estadual da Educação e Unidades Escolares	Permanente	Equipe gestora, administrativa, Secretária de Educação e Coordenadora Regional da Educação	Melhoria dos equipamentos das Unidades Escolares	Custo por responsabilidade da mantenedora
Prever a necessidade de apoio psicossocial a estudantes, familiares e profissionais da educação;	Secretaria Municipal da Educação, Secretaria Estadual da Educação e Unidades Escolares	Permanente	Equipe gestora, administrativa, Secretária de Educação e Coordenadora Regional da Educação	Parceria com serviços de saúde para atendimentos	Sem custos
Garantir a validação das atividades não presenciais para o cumprimento da carga horária mínima legal vigente estipulada para cada etapa e modalidade de ensino;	Secretaria Municipal da Educação, Secretaria Estadual da Educação e Unidades Escolares	Permanente	Equipe gestora, administrativa, Secretária de Educação e Coordenadora Regional da Educação	Fichas de comprovação das atividades não presenciais, devidamente preenchidas e assinadas pelos profissionais	Sem custos
Observar as diretrizes sanitárias na elaboração do novo calendário escolar;	Secretaria Municipal da Educação, Secretaria Estadual da Educação e Unidades Escolares	Antes do retorno das aulas presenciais	Equipe gestora, administrativa, Secretária de Educação e Coordenadora Regional da Educação	Reorganização do calendário escolar	Sem custos
Envidar esforços na reestruturação do calendário, a fim de estabelecer períodos de recesso e/ou férias escolares, observadas as particularidades de cada rede e normas vigentes;	Secretaria Municipal da Educação, Secretaria Estadual da Educação e Unidades Escolares	Antes do retorno das aulas presenciais	Equipe gestora, administrativa, Secretária de Educação e Coordenadora Regional da Educação	Reorganização do calendário escolar	Sem custos
Adotar, caso seja					

necessário, novas estruturas de organização escolar previstas na LDB, Diretrizes Curriculares Nacionais;	Secretaria Municipal da Educação, Secretaria Estadual da Educação e Unidades Escolares	Antes do retorno das aulas presenciais	Equipe gestora, administrativa, Secretária de Educação e Coordenadora Regional da Educação	Reorganização do das turmas, dos horários e atividades	Custo por responsabilidade da mantenedora
Garantir o planejamento da avaliação formativa e diagnóstica;	Secretaria Municipal da Educação, Secretaria Estadual da Educação e Unidades Escolares	Permanentemente	Equipe gestora, administrativa, Secretária de Educação e Coordenadora Regional da Educação	Avaliações qualitativas e não quantitativas	Custo por responsabilidade da mantenedora
Adequar os critérios de promoção dos estudantes, as avaliações para efeito de decisões de final de ciclo, adotando medidas que minimizem a evasão, o abandono e a retenção escolar;	Secretaria Municipal da Educação, Secretaria Estadual da Educação e Unidades Escolares	Permanentemente	Equipe gestora, administrativa, Secretária de Educação e Coordenadora Regional da Educação	Avaliar o ano letivo do período de pandemia sem causar prejuízo aos estudantes	Custo por responsabilidade da mantenedora
Elaborar instrumentos de avaliação diagnóstica que atendam às especificidades dos estudantes e busquem mitigar ou eliminar as desigualdades educacionais;	Secretaria Municipal da Educação, Secretaria Estadual da Educação e Unidades Escolares	Permanentemente	Equipe gestora, administrativa, Secretária de Educação e Coordenadora Regional da Educação e professores	Avaliar o ano letivo do período de pandemia sem causar prejuízo aos estudantes, destacando os avanços de cada um, na sua individualidade	Custo por responsabilidade da mantenedora
Realizar avaliação diagnóstica de cada estudante, por meio da observação do desenvolvimento em relação aos objetivos de aprendizagem e habilidades que se procurou desenvolver com as atividades pedagógicas não presenciais e construir um programa de recuperação, caso necessário;	Secretaria Municipal da Educação, Secretaria Estadual da Educação e Unidades Escolares	Permanentemente	Equipe gestora, administrativa, Secretária de Educação e Coordenadora Regional da Educação e professores	Avaliar o ano letivo do período de pandemia sem causar prejuízo aos estudantes, destacando os avanços de cada um, na sua individualidade	Custo por responsabilidade da mantenedora

Realizar avaliação diagnóstica de cada estudante, por meio da observação do desenvolvimento em relação aos objetivos da aprendizagem e habilidades que se procurou desenvolver com as atividades pedagógicas não presenciais e construir um programa de recuperação, caso necessário;	Secretaria Municipal da Educação, Secretaria Esta da Educação e Unidades Escolares dual	Permanentemente	Equipe gestora, administrativa, Secretária de Educação e Coordenadora Regional da Educação e professores	Avaliar o ano letivo do período de pandemia sem causar prejuízo aos estudantes, destacando os avanços de cada um, na sua individualidade	Custo por responsabilidade da mantenedora
Promover o aprimoramento do uso das TICs nas propostas pedagógicas;	Secretaria Municipal da Educação, Secretaria Estadual da Educação e Unidades Escolares	Permanentemente	Equipe gestora, administrativa, Secretária de Educação e Coordenadora Regional da Educação e professores	Uso de aplicativos, video-aulas, plataformas educacionais	Custo por responsabilidade da mantenedora
Reforçar a importância do planejamento pedagógico interdisciplinar escolar e local;	Secretaria Municipal da Educação, Secretaria Estadual da Educação e Unidades Escolares	Permanentemente	Equipe gestora, administrativa, Secretária de Educação e Coordenadora Regional da Educação e professores	Uso de aplicativos, video-aulas, plataformas educacionais	Custo por responsabilidade da mantenedora
Promover a formação das equipes pedagógicas e dos professores com os focos: planejamento alinhado à BNCC, ao CBTC ou Currículo Referência, novas propostas pedagógicas, incluindo metodologias	Unidades Escolares	Permanentemente	Equipe gestora, administrativa, Secretaria de Educação e Coordenadora Regional da Educação e professores.	Avisos e atividades de orientação.	Custo por responsabilidade da mantenedora

ativas de ensino, aprendizagem e avaliações, avaliação diagnóstica e processual, avaliação na perspectiva do percurso formativo e uso das TICs					
Adequar o Projeto Político-Pedagógico, considerando o contexto vigente;	Secretaria Municipal da Educação, Secretaria Estadual da Educação e Unidades Escolares	Permanentemente	Equipe gestora, administrativa, Secretária de Educação e Coordenadora Regional da Educação e professores	Reorganização do PPP dentro das peculiaridades causadas pela pandemia	Sem custos
Promover a autonomia pedagógica, por local de trabalho, com valorização do diálogo entre toda comunidade escolar;	Secretaria Municipal da Educação, Secretaria Estadual da Educação e Unidades Escolares	Permanentemente	Equipe gestora, administrativa, Secretária de Educação e Coordenadora Regional da Educação e professores	Uso de aplicativos, video-aulas, plataformas educacionais	Custo por responsabilidade da mantenedora
Adotar estratégias eficientes para a recuperação da aprendizagem, principalmente dos estudantes em risco de trabalho infantil, violência doméstica e vulnerabilidade social;	Secretaria Municipal da Educação, Secretaria Estadual da Educação e Unidades Escolares	Permanentemente	Equipe gestora, administrativa, Secretária de Educação e Coordenadora Regional da Educação e professores	Atendimento prioritário e individualizado para esses alunos, assim que os órgãos competentes liberarem	Custo por responsabilidade da mantenedora
Promover atividades educativas sobre higienização e etiqueta respiratória;	Unidades Escolares	Permanentemente	Equipe gestora, administrativa, Secretária de Educação e Coordenadora Regional da Educação e professores	Avisos escritos e atividades de orientação	Custo por responsabilidade da mantenedora
Desenvolver estratégias pedagógicas de prevenção à COVID-19, de forma a estimular os estudantes e	Unidades Escolares	Permanentemente	Equipe gestora, administrativa, Secretária de Educação e Coordenadora	Avisos escritos e atividades de orientação	Custo por responsabilidade da mantenedora

servidores a se apropriarem dos conceitos estabelecidos nas diretrizes sanitária. Estimular estudantes e servidores a se tornarem agentes multiplicadores de prevenção da COVID-19 na comunidade;			Regional da Educação e professores		
A nova determinação retira o distanciamento social para a capacidade das salas de aula, permitindo o retorno de todos os estudantes de forma simultânea. As regras de distanciamento continuam válidas apenas nos locais de alimentação escolar, sendo de 1,5 metros para ambientes sem ventilação e de 1 metro para ambientes com ventilação.	Unidades Escolares	Permanentemente	Equipe gestora, administrativa, Secretária de Educação e Coordenadora Regional da Educação e professores	Avisos escritos e atividades de orientação	Custo por responsabilidade da mantenedora
Os estudantes que por razões médicas não puderem retornar ao regime presencial, deverão comprovar a necessidade de afastamento por laudo médico e serão avaliados semestralmente. Para esses casos, a rede de ensino oferecerá estratégias de atendimento do estudante para	Secretaria Municipal da Educação, Secretaria Estadual da Educação e Unidades Escolares	Permanentemente	Equipe gestora, administrativa, Secretária de Educação e Coordenadora Regional da Educação e professores	Avaliar o ano letivo do período de pandemia sem causar prejuízo aos estudantes	Custo por responsabilidade da mantenedora

garantir o ensino-aprendizagem.					
A gestão escolar deve acionar a Vigilância Epidemiológica local se houver aumento do número de casos de Covid-19 entre os estudantes e profissionais da educação em um curto período. O objetivo é discutir em conjunto com a Vigilância Epidemiológica local para tomar as medidas de contenção.	Unidades Escolares	Permanentemente	Equipe gestora, administrativa, Secretária de Educação e Coordenadora Regional da Educação e professores	Avaliar o ano letivo do período de pandemia sem causar prejuízo aos estudantes	Sem custo
O uso de máscaras e de álcool gel nos ambientes escolares também permanece até o próximo decreto.	Unidades Escolares	Permanentemente	Equipe gestora, administrativa, Secretária de Educação e Coordenadora Regional da Educação e professores	Avisos escritos e atividades de orientação	Custo por responsabilidade da mantenedora
As salas de aula das unidades escolares devem manter a ventilação cruzada (com portas e janelas abertas).	Unidades Escolares	Permanentemente	Equipe gestora, administrativa, Secretária de Educação e Coordenadora Regional da Educação e professores		Sem custo
Com todos os protocolos de segurança retornamos neste ano de 2022 100% presencial.	Unidades Escolares	A partir do retorno presencial	Equipe gestora, administrativa, Secretária de Educação e Coordenadora Regional da Educação e professores	Avaliar o ano letivo do período de pandemia sem causar prejuízo aos estudantes	Sem custo

<p>Para alunos menores de 12 anos e para aqueles portadores de deficiências ou transtornos que tornem difícil o uso de máscaras, orienta-se o seguinte: a) Crianças menores de 2 anos de idade, não devem utilizar máscaras, devido ao risco de asfixia; b) Crianças de 2 a 5 anos de idade, o uso de máscaras é recomendado, sob a supervisão de um adulto, o qual deverá orientar e observar o seu uso correto e seguro; c) Para crianças de 6 anos a 11 anos de idade: o uso de máscaras é recomendado, sem necessidade de supervisão; d) Alunos com transtorno do espectro autista, com deficiência intelectual, com deficiências sensoriais Pág. 01 de 02 - Documento assinado digitalmente. Para conferência, acesse o site https://portal.sgp.e.sea.sc.gov.br/portal-externo e informe o processo SED 00097073/2021 e o código F3LI598X. 41 ou com quaisquer outras deficiências que as impeçam de fazer o uso adequado de</p>	<p>Unidades Escolares</p>	<p>A partir do retorno presencial</p>	<p>Sinalização e avisos escritos</p>	<p>Avisos e atividades de orientação</p>	<p>Sem custo</p>
---	---------------------------	---------------------------------------	--------------------------------------	--	------------------

máscara de proteção facial, a obrigação será dispensada, conforme declaração médica, que poderá ser obtida por meio digital, de acordo com Lei nº 14019/2020.					
Uso de máscara deixa de ser obrigatório fica recomendado o uso em ônibus, ambiente fechado onde não seja possível o distanciamento;	Unidades Escolares	Enquanto durar a recomendação			

Porquê (domínios): ALIMENTAÇÃO ESCOLAR

Diretrizes: Link de Acesso:

https://drive.google.com/file/d/1KETWKjDA630i_rrQ5GNENoIlK4kSd1Gt/view?usp=sharing

O quê (ação)	Onde	Quando	Quem	Como	Quanto
Recomendar que Cada estabelecimento de ensino atualize o Manual de Boas Práticas de Manipulação e os Procedimentos Operacionais Padronizados de forma a adequá-los para o combate à disseminação da COVID-19;	Secretaria Municipal da Educação, Secretaria Estadual da Educação e Unidades Escolares	Antes da retomada às aulas e durante todo o período de pandemia	Empresa terceirizada de alimentação (no caso da rede estadual), nutricionista e merendeiras (no caso da Rede Municipal)	Reunir equipe responsável pela produção e manipulação de alimentos adequar as normas e procedimentos considerando recomendações COVID 19	Sem custos

Orientar que cada estabelecimento de ensino manipule e prepare os alimentos de acordo com o Manual de Boas Práticas e os Procedimentos Operacionais Padronizados de forma a combater a disseminação da COVID-19;	Secretaria Municipal da Educação, Secretaria Estadual da Educação e Unidades Escolares	Antes da retomada às aulas e durante todo o período de pandemia	Empresa terceirizada de alimentação (no caso da rede estadual), nutricionista e merendeiras (no caso da Rede Municipal)	Reunir equipe responsável pela produção e manipulação de alimentos adequar as normas e procedimentos considerando recomendações COVID 19	Sem custos
Utilizar utensílios higienizados conforme definido no Manual de Boas Práticas de Manipulação dos Alimentos de cada estabelecimento;	Secretaria Municipal da Educação, Secretaria Estadual da Educação e Unidades Escolares	Antes da retomada às aulas e durante todo o período de pandemia	Empresa terceirizada de alimentação (no caso da rede estadual), nutricionista e merendeiras (no caso da Rede Municipal)	Reunir equipe responsável pela produção e manipulação de alimentos adequar as normas e procedimentos considerando recomendações COVID 19	Sem custos
Orientar os trabalhadores a evitar tocar o rosto, em especial os olhos e a máscara, durante a produção e distribuição dos alimentos, seguindo os procedimentos estabelecidos no Manual de Boas Práticas de Manipulação de Alimentos de cada estabelecimento;	Secretaria Municipal da Educação, Secretaria Estadual da Educação e Unidades Escolares	Antes da retomada às aulas e durante todo o período de pandemia	Empresa terceirizada de alimentação (no caso da rede estadual), nutricionista e merendeiras (no caso da Rede Municipal)	Reunir equipe responsável pela produção e manipulação de alimentos adequar as normas e procedimentos considerando recomendações COVID 19	Sem custos
Orientar o trabalhador que os uniformes devem ser trocados, no mínimo, diariamente e usados exclusivamente nas dependências de armazenamento, preparo e	Secretaria Municipal da Educação, Secretaria Estadual da Educação e Unidades Escolares	Antes da retomada às aulas e durante todo o período de pandemia	Empresa terceirizada de alimentação (no caso da rede estadual), nutricionista e merendeiras (no caso da Rede Municipal)	Reunir equipe responsável pela produção e manipulação de alimentos adequar as normas e procedimentos considerando recomendações COVID 19	Custo por responsabilidade da mantenedora

distribuição dos alimentos;					
Substituir os sistemas de autosserviço de bufê, utilizando porções individualizadas ou disponibilizando funcionário(s) específico(s) para servir todos os pratos e entregar os utensílios;	Unidades Escolares	Antes da retomada às aulas e durante todo o período de pandemia	Empresa terceirizada de alimentação (no caso da rede estadual), nutricionista e merendeiras (no caso da Rede Municipal)	Reunir equipe responsável pela produção e manipulação de alimentos adequar as normas e procedimentos considerando recomendações COVID 19	Sem custos
Realizar higienização adequada das mesas, cadeiras, bancos e similares, a cada uso. Não utilizar toalhas de tecido ou outro material;	Contínuo	Antes da retomada às aulas e durante todo o período de pandemia	Serviços gerais	Higienização realizada pelos serviços gerais	Custo por responsabilidade da mantenedora
Estabelecer horários alternados de distribuição de alimentos e utilização de refeitórios e praças de alimentação, com o objetivo de evitar aglomerações;	Unidades Escolares	Antes da retomada às aulas e durante todo o período de pandemia	Equipe gestora e administrativa	Reorganizar e escalonar horários de recreio	Sem custos
Organizar a disposição das mesas e cadeiras no refeitório de modo a assegurar que a sua utilização proporcione o distanciamento mínimo de 1 metros (um metro) entre as pessoas;	Unidades Escolares	Antes da retomada às aulas e durante todo o período de pandemia	Equipe gestora e administrativa	Reorganizar e escalonar horários de recreio, reorganizar a disposição das mesas e cadeiras	Sem custos

<p>Obedecer o distanciamento mínimo de 1 metro (um metro) entre pessoas no refeitório em todas as atividades, da entrada à saída;</p>	Unidades Escolares	Antes da retomada às aulas e durante todo o período de pandemia	Equipe gestora e administrativa	Reorganizar e escalonar horários de recreio, reorganizar a disposição das mesas e cadeiras	Sem custos
<p>Programar a utilização dos refeitórios com apenas 1/3 (um terço) da sua capacidade (por vez). Organizar cronograma para sua utilização, de forma a evitar agrupamento e cruzamento entre os trabalhadores (fluxos interno e de entradas e saídas), além de garantir a manutenção da distância mínima de 1 m (um metro) de raio entre os trabalhadores;</p>	Unidades Escolares	Antes da retomada às aulas e durante todo o período de pandemia	Equipe gestora e administrativa	Reorganizar e escalonar horários de recreio, reorganizar a disposição das mesas e cadeiras	Sem custos
<p>Recomendar que preferencialment e não sejam trazidos alimentos externos. Caso haja a necessidade, este deverá estar higienizado e embalado conforme recomendações sanitárias;</p>	Unidades Escolares	Antes da retomada às aulas e durante todo o período de pandemia	Equipe gestora e administrativa	Avisos escritos e divulgados em redes sociais e grupos de Whats	Sem custos
Orientar alunos e					

trabalhadores a não partilhar alimentos e não utilizar os mesmos utensílios, como copos, talheres, pratos entre outros;	Unidades Escolares	Antes da retomada às aulas e durante todo o período de pandemia	Equipe gestora e administrativa	Avisos escritos e divulgados em redes sociais e grupos de Whats	Sem custos
Utilizar a máscara durante toda a permanência no ambiente, retirando somente no momento do consumo do alimento;	Unidades Escolares	Antes da retomada às aulas e durante todo o período de pandemia	Equipe gestora e administrativa	Avisos escritos fixados nos locais e orientações orais	Custo por responsabilidade da mantenedora
Orientar a troca, higienização, armazenamento e descarte das máscaras conforme o estabelecido na Portaria SES no 224/2020;	Unidades Escolares	Antes da retomada às aulas e durante todo o período de pandemi	Equipe gestora, administrativa, professores, alunos e demais funcionários	Avisos escritos fixados nos locais e orientações orais	Custo por responsabilidade da mantenedora
Orientar que entregadores e outros trabalhadores externos não entre no local de de manipulação dos alimentos	Unidades Escolares	Antes da retomada às aulas e durante todo o período de pandemia	Equipe gestora, administrativa, professores, alunos e demais funcionários	Avisos escritos fixados nos locais e orientações orais	Custo por responsabilidade da mantenedora
Realizar formação/ treinamento com os profissionais envolvidos em todos os processos da alimentação na escola (recebimento, armazenamento, pré-preparo, preparo, distribuição,	Unidades Escolares	Antes da retomada às aulas e durante todo o período de pandemia	Equipe gestora, administrativa, professores, alunos e demais funcionários	Formação e treinamento, avisos escritos fixados nos locais e orientações orais	Custo por responsabilidade da mantenedora

acompanhamento e fiscalização), seguindo os procedimentos estabelecidos nas diretrizes sanitárias, planos de contingências e protocolos escolares;					
Organizar um plano de comunicação para orientar a comunidade escolar sobre os procedimentos alimentares, conforme as diretrizes sanitárias, planos de contingência e protocolos escolares;	Unidades Escolares	Antes da retomada às aulas e durante todo o período de pandemia	Equipe gestora, administrativa, professores, alunos e demais funcionários	Comunicados divulgados nas redes sociais, grupos de Whats ou impressos e distribuídos a comunidade escolar	Custo por responsabilidade da mantenedora
Seguir os procedimentos de higienização do kit de alimentação escolar (onde houver) de acordo com as normas sanitárias;	Contínuo	Antes da retomada às aulas e durante todo o período de pandemia	Equipe gestora, administrativa, professores, alunos e demais funcionários	Capacitação para orientações	Custo por responsabilidade da mantenedora
Os estabelecimentos educacionais que dispuserem de Cantinas, Lanchonetes, Restaurantes ou espaços equivalentes a praças de alimentação, de forma terceirizada, deverão também atender aos requisitos definidos na Portaria SES no 256 de	Contínuo	Antes da retomada às aulas e durante todo o período de pandemia	Empresa terceirizada de alimentação (no caso da rede estadual), nutricionista e merendeiras (no caso da Rede Municipal), equipe administrativa e gestora	Capacitação para orientações	Custo por responsabilidade da mantenedora

21/04/2020, ou outros regulamentos que venham substituí-la.					
<p>Deverão, prioritariamente, exercer suas atividades de ensino de forma remota os estudantes que se enquadrarem nas seguintes condições:</p> <p>I - gestantes e puérperas;</p> <p>II - obesidade grave;</p> <p>III - asma;</p> <p>IV - doença congênita ou rara ou genética ou autoimune;</p> <p>V - neoplasias;</p> <p>VI - imunodeprimidos ;</p> <p>VII - hemoglobinopatia grave;</p> <p>VIII - doenças cardiovasculares;</p> <p>IX - doenças neurológicas crônicas;</p> <p>X - diabetes mellitus;</p>	Unidades Escolares	A partir do retorno presencial.	Comunicados divulgados nas redes sociais, grupos de Whats ou impressos e distribuídos a comunidade escolar	Avisos escritos fixados nos locais e orientações orais	Sem custo
A vacinação contra o Coronavírus (Covid-19) será obrigatória para todos os trabalhadores da Educação (professores, segundos professores,	Unidades Escolares	A partir do retorno presencial.	Comunicados divulgados nas redes sociais, grupos de Whats ou impressos e distribuídos a comunidade escolar	Avisos escritos fixados nos locais e orientações orais	Sem Custo

<p>auxiliares, equipe técnica, administrativa, pedagógica, limpeza, alimentação, serviços gerais, transporte escolar, terceirizados, estagiários e voluntários) que atuam na Educação Básica, Educação Profissional, no Ensino Superior e afins, das redes de ensino públicas e privadas do Estado de Santa Catarina, a partir da data em que a aplicação estiver disponível para o grupo prioritário e/ou faixa etária, de acordo com o calendário estadual de vacinação contra a COVID-19;</p>					
<p>Os trabalhadores da educação que atuam na Educação Básica, Educação Profissional e Ensino Superior e afins das redes de ensino públicas e privadas do Estado de Santa Catarina que já imunizados, por fazerem parte dos grupos de risco, deverão retornar às atividades presenciais após 28 (vinte e oito) dias contados da data da aplicação</p>	<p>Unidades Escolares</p>	<p>A partir do retorno presencial.</p>	<p>Comunicados divulgados nas redes sociais, grupos de Whatts ou impressos e distribuídos a comunidade escolar</p>	<p>Avisos escritos fixados nos locais e orientações orais</p>	<p>Sem custo</p>

da dose única ou da segunda dose da vacina contra a COVID-19, de acordo com as orientações de cada fabricante, conforme definido no calendário estadual de vacinação;					
Os trabalhadores da Educação que se encontram em trabalho remoto por motivo de coabitar com idoso com doença crônica, sejam da administração geral ou da educação, deverão retomar as atividades presenciais, após a publicação da Portaria;	Unidades Escolares	A partir do retorno presencial.	Comunicados divulgados nas redes sociais, grupos de Whatts ou impressos e distribuídos a comunidade escolar	Avisos escritos fixados nos locais e orientações orais	Sem Custo
Cópias dos comprovantes de vacinação deverão ser entregues à chefia imediata, para fins de registro e controle;	Unidades Escolares	A partir do retorno presencial.	Comunicados divulgados nas redes sociais, grupos de Whatts ou impressos e distribuídos a comunidade escolar	Orientações orais	Sem custo
A impossibilidade de se submeter à vacinação contra a Covid-19 deverá ser comunicada à chefia imediata e devidamente comprovada por meio de documentos que fundamentam a	Unidades Escolares	A partir do retorno presencial.	Equipe gestora, administrativa	Orientações orais	Sem custo

razão clínica da não imunização;					
As trabalhadoras gestantes, por conta do disposto no art. 1º da Lei Federal nº 14.151, de 12 de maio de 2021, permanecerão afastadas, ficando à disposição para exercer as atividades em seu domicílio, por meio de trabalho remoto ou outra forma de trabalho a distância;	Unidades Escolares	A partir do retorno presencial.	Comunicados divulgados nas redes sociais, grupos de Whatts ou impressos e distribuídos a comunidade escolar	Orientações orais	Sem custo
Não é permitida a implementação de programas e projetos intersetoriais ou atividades que são desenvolvidos por profissionais que não fazem parte do corpo docente da unidade escolar, exceto àqueles oferecidos pela segurança e saúde pública, seguindo os seguintes critérios: a) Deverá ser organizado e apresentado ao Comitê Estratégico de Retorno às Aulas projeto de implementação do programa de acordo com os	Unidades Escolares	A partir do retorno presencial.	Equipe gestora, administrativa	Avisos escritos fixados nos locais e orientações orais	Custo por responsabilidade da mantenedora

<p>regramentos desta Portaria, para homologação; b) O trabalhador que atuará no desenvolvimento do programa deverá estar com a imunização contra a COVID-19 completa; c) Não poderão ocorrer programas presenciais simultaneamente na mesma turma.</p>					
<p>O local destinado à amamentação deve ser mantido ventilado, com assentos adequados e distantes 1,5 m (um metro e meio) de raio, e disponibilizar, em pontos estratégicos, local para a adequada higienização das mãos e, na ausência ou distância do local, disponibilizar álcool a 70% (setenta por cento) ou preparações antissépticas de efeito similar. O local deve ser higienizado após cada uso; (nova redação)</p>	<p>Unidades Escolares</p>	<p>A partir do retorno presencial.</p>	<p>Comunicados divulgados nas redes sociais, grupos de Whatts ou impressos e distribuídos a comunidade escolar</p>	<p>Avisos escritos fixados nos locais e orientações orais</p>	<p>Custo por responsabilidade da mantenedora</p>

Porquê (domínios): TRANSPORTE ESCOLAR

Diretrizes: Link de acesso:

<https://drive.google.com/file/d/1fKWOhot0A263pxiacSmpvmBgexkGC/view?usp=sharing>

O quê (ação)	Onde	Quando	Quem	Como	Quanto
<p>Limitar e controlar a lotação máxima de cada veículo da seguinte forma:</p> <p>a) Veículo de passeio: resguardar intervalo de um assento vazio entre os passageiros nos bancos traseiros;</p> <p>b) Van (incluindo Kombi): resguardar intervalo de um assento vazio entre os passageiros em todos os bancos;</p> <p>c) Micro-ônibus: priorizar ocupação alternada dos assentos, até o limite de um ocupante por assento, sendo vedado passageiros em pé;</p> <p>d) Ônibus: priorizar ocupação alternada dos assentos, até o limite de um ocupante por assento, sendo vedado passageiros em pé;</p> <p>e) Transporte Coletivo: adotará medidas já previstas pela SES;</p> <p>f) Em todas as modalidades de transporte, manter a obrigatoriedade de ocupar o mesmo lugar todos os dias, com registro dos ocupantes pelo monitor;</p> <p>g) A distribuição de estudantes nos assentos do ônibus deverá ser</p>	Meios de transportes	Antes do retorno às aulas e durante todo o período de pandemia	Secretaria Municipal de Educação, equipe gestora, administrativa, professores, alunos e demais funcionários	Fiscalização das medidas sanitárias de utilização do transporte escolar e conscientização sobre o uso adequado em período de pandemia	Custos por responsabilidade da mantenedora

feita de forma a agrupar os alunos de uma mesma escola na mesma região do veículo, quando este atender a mais de um estabelecimento escolar no mesmo deslocamento;					
Adequar a frota de modo a compatibilizar o quantitativo de veículos com o de passageiros a serem transportados, respeitando a limitação definida para cada modalidade de transporte, inclusive disponibilizando linhas extras, se necessário;	Meios de transportes	Antes do retorno às aulas e durante todo o período de pandemia	Secretaria Municipal de Educação	Adequação da frota e fiscalização das medidas sanitárias de utilização do transporte escolar e conscientização sobre o uso adequado em período de pandemia	Custos por responsabilidade da mantenedora
Ordenar as entradas e saídas dos passageiros de forma que, no embarque, os passageiros ocupem inicialmente as partes traseiras dos veículos, e que o desembarque inicie pelos passageiros dos bancos da parte dianteira;	Meios de transportes	Antes do retorno às aulas e durante todo o período de pandemia	Secretaria Municipal de Educação e monitores	Adequação da frota e fiscalização das medidas sanitárias de utilização do transporte escolar e conscientização sobre o uso adequado em período de pandemia, organização do fluxo de entrada e saídas dos passageiros	Custos por responsabilidade da mantenedora
Manter os basculantes e as janelas dos veículos abertas (exceto em dias de chuva/frio extremo), com amplitude que permita a troca de ar sem comprometer a segurança dos passageiros. Caso	Meios de transportes	Antes do retorno às aulas e durante todo o período de pandemia	Secretaria Municipal de Educação e monitores	Adequação da frota e fiscalização das medidas sanitárias de utilização do transporte escolar e conscientização sobre o uso adequado em período de pandemia	Custos por responsabilidade da mantenedora

o veículo disponha de sistema de ar condicionado com renovação de ar, esta deverá estar ativa, bem como a higienização e a substituição dos filtros deverá estar em conformidade com as recomendações dos fabricantes;					
Permitir que entrem e permaneçam nos veículos somente pessoas com máscara, quer sejam estudantes ou trabalhadores das escolas. Orientar estes usuários que se optarem por usar máscara de tecido, que seja em conformidade com o previsto na Portaria SES no 224, de 03 de abril de 2020, ou outros regramentos que venham substituí-la;	Meios de transportes	Antes do retorno às aulas e durante todo o período de pandemia	Secretaria Municipal de Educação e monitores	Adequação da frota e fiscalização das medidas sanitárias de utilização do transporte escolar e conscientização sobre o uso adequado em período de pandemia	Custos por responsabilidade da mantenedora
Orientar que, nos pontos de embarque (distantes da escola), ocorrendo existência de formação de filas, os usuários mantenham a distância mínima de 1 metros (um metro) das demais pessoas;	Meios de transportes	Antes do retorno às aulas e durante todo o período de pandemia	Secretaria Municipal de Educação e monitores	Adequação da frota e fiscalização das medidas sanitárias de utilização do transporte escolar e conscientização sobre o uso adequado em período de pandemia, organização do fluxo de entrada e saídas dos passageiros	Custos por responsabilidade da mantenedora
Padronizar procedimentos e operações de higienização, de	Meios de transportes	Antes do retorno às aulas e durante todo o período de pandemia	Secretaria Municipal de Educação e monitores	Higienizar apoios de braço, maçanetas, pegadores, janelas	Custos por responsabilidade da mantenedora

forma que após cada itinerário/viagem, seja realizada a limpeza e desinfecção dos veículos utilizados no transporte;				(vidros) e poltronas com álcool 70% ou produtos sanitizantes de efeitos similar, a cada finalização de viagem; Definir periodicidade para higienização interna completa do veículo, recomendando-se ao menos uma vez ao dia;	
Disponibilizar álcool 70% ou sanitizantes de efeito similar para a higienização das mãos, no embarque e no interior do veículo;	Meios de transportes	Antes do retorno às aulas e durante todo o período de pandemia	Secretaria Municipal de Educação e monitores	Fixação de dispensadores de álcool em toda a frota	Custos por responsabilidade da mantenedora
Afixar no interior do veículo cartazes com orientações aos passageiros de cada poltrona um encarte com as orientações aos passageiros sobre uso da máscara, higienização das mãos e distanciamento social;	Meios de transportes	Antes do retorno às aulas e durante todo o período de pandemia	Secretaria Municipal de Educação e monitores	Fixação de avisos escritos sobre as medidas sanitárias em vigor	Custos por responsabilidade da mantenedora
Medidas voltadas aos prestadores de serviços;	Secretaria de Educação	Antes do retorno às aulas e durante o período de pandemia	Secretaria de Educação	Orientação e treinamento dos servidores e prestadores de serviços quanto às medidas sanitárias e sua correta e adequada aplicação; Notificação de casos suspeitos	Verificar se é necessário recurso financeiro
Orientar os trabalhadores do transporte escolar a informarem imediatamente ao estabelecimento,	Secretaria de Educação	Antes do retorno às aulas e durante o período de pandemia	Secretaria de Educação	Orientação e treinamento dos servidores e prestadores de serviços quanto às medidas sanitárias	Verificar se é necessário recurso financeiro

<p>caso apresentem sintomas de síndrome gripal e/ou convivam com pessoas sintomáticas, suspeitas ou confirmadas da COVID-19, aplicando para estes as mesmas condutas relacionadas aos outros trabalhadores da atividade escolar, no que se refere à elucidação diagnóstica, período de afastamento e notificação das autoridades sanitárias e epidemiológica;</p>				<p>e sua correta e adequada aplicação; Notificação de casos suspeitos</p>	
<p>Orientar para que motoristas, monitores e demais prestadores de serviço do transporte reforcem seus cuidados pessoais, lavando sempre as mãos com água e sabão e que, sistematicamente, utilizem o álcool 70% para higienização das mãos;</p>	Secretaria de Educação	Antes do retorno às aulas e durante o período de pandemia	Secretaria de Educação	<p>Orientação e treinamento dos servidores e prestadores de serviços quanto às medidas sanitárias e sua correta e adequada aplicação; Notificação de casos suspeitos</p>	Verificar se é necessário recurso financeiro
<p>Reforçar, para os monitores, a importância da higienização sistemática das mãos</p>	Secretaria de Educação	Antes do retorno às aulas e durante o período de pandemia	Secretaria de Educação	<p>Orientação e treinamento dos servidores e prestadores de serviços quanto às medidas sanitárias e sua correta e adequada aplicação; Notificação de casos suspeitos</p>	Verificar se é necessário recurso financeiro
<p>Disponibilizar e exigir o uso de máscaras e também face shield (protetor facial), utilizados</p>	Secretaria de Educação	Durante o período de pandemia	Secretaria de Educação	<p>Comprar e distribuir EPIS</p>	Custos por conta da mantenedora

<p>simultaneamente, tanto para o condutor do veículo quanto para o monitor, durante todo o deslocamento (desde as entradas no veículo até o desembarque do último aluno). Orientar estes profissionais que se optarem por usar máscara de tecido, que seja em conformidade com o previsto na Portaria SES no 224, de 03 de abril de 2020, ou outros regramentos que venham substituí-la;</p>					
<p>Capacitar os trabalhadores do transporte escolar quanto à forma adequada de uso dos dispositivos de segurança sanitária (máscara, face shield), tanto para a colocação quanto para a retirada, troca, substituição, higienização e descarte;</p>	Secretaria de Educação	Durante o período de pandemia	Secretaria de Educação	Formação e capacitação para repasses dessas orientações	Custos por conta da mantenedora
<p>Recomendar a troca de roupa pelos trabalhadores do transporte escolar ao final do expediente para retorno às suas residências;</p>	Secretaria de Educação	Durante o período de pandemia	Secretaria de Educação	Formação e capacitação para repasses dessas orientações	Custos por conta da mantenedora
<p>Notificar os prestadores de serviço quando houver confirmação de caso da COVID-19, bem como as pessoas que</p>	Secretaria de Educação	Durante o período de pandemia	Secretaria de Educação	Notificação de casos suspeitos e aviso aos que tiveram contato com o caso suspeito	Verificar se é necessário recurso financeiro

tiveram contato com este, em um raio de 1 metro, em todos os ambientes em que a pessoa infectada tenha circulado;					
Garantir que trabalhadores do transporte escolar estejam com seus calendários vacinais em dia;	Secretaria de Educação	Durante o período de pandemia	Secretaria de Educação	Exigir que comprovem suas vacinas em dia	Verificar se é necessário recurso financeiro
Medidas com foco nos pais e responsáveis;	Unidade escolar	Antes do retorno às aulas e durante o período de pandemia	Equipe gestora	Realizar campanha de orientação para uso de transporte próprio e recomendações e cuidados com os filhos na utilização de transporte escolar	Custos por responsabilidade da mantenedora-SME
Orientar aos pais que os estudantes deverão utilizar máscara facial como barreira, para a utilização do transporte, seguindo todas as orientações de uso já dispostas na Portaria SES nº 224, de 03 de abril de 2020;	Unidade escolar	Antes do retorno às aulas e durante o período de pandemia	Equipe gestora	Realizar campanha de orientação para uso de transporte próprio e recomendações e cuidados com os filhos na utilização de transporte escolar	Custos por responsabilidade da mantenedora
Solicitar aos pais/responsáveis que acompanhem/aguadem seus filhos no ponto de embarque, caso seja detectada febre este não poderá adentrar ao veículo e deverá buscar orientação com a Vigilância Epidemiológica Municipal;	Comunidades que são atendidas pelos transportes	Durante o período de pandemia	Pais e responsáveis	Acompanhamento dos seus filhos no ponto de embarque	Sem custos
Realizar campanha de conscientização para que os pais/responsáveis priorizem o transporte próprio de seus filhos,	Comunidades que são atendidas pelos transportes	Durante o período de pandemia	Equipe gestora, administrativa, Secretaria Municipal de Educação	Avisos escritos divulgados através de redes sociais e grupos de Whats, campanha	Custos por conta da mantenedora

visando a evitar o risco de contaminação dentro do transporte, orientando que não transportem passageiros fora do núcleo familiar;				veiculada através de rádios comunitárias	
Dar prioridade às crianças da Educação Infantil e crianças com necessidades especiais no embarque e desembarque e na ocupação dos bancos dianteiros do transporte coletivo;	Transportes escolares	Permanentemente	Motoristas e monitores	Organizar e dar prioridade as crianças da educação infantil e com necessidades especiais	Sem custos
Proibir a entrada, nos veículos, de pais e responsáveis, a não ser em caso de extrema necessidade para auxiliar estudante/criança com necessidade especial ou outra limitação, situação que o monitor sozinho não consiga administrar, sendo que os pais e responsáveis, para adentrar o veículo, deverão ser submetidos à aferição de temperatura e estar utilizando máscara;	Transportes escolares	Permanentemente	Motoristas e monitores	Proibir a entrada de pessoas que não são passageiros ou aferir a temperatura e seguir as medidas sanitárias vigentes	Sem custos
As medidas sanitárias específicas para o Transporte Escolar visam a estabelecer critérios para os estudantes, familiares, professores, motoristas,	Transportes escolares	Durante o período de pandemia	Motoristas e monitores	Avisos escritos divulgados através de redes sociais e grupos de Whats, campanha veiculada através de rádios comunitárias	Sem custos

gestores e demais profissionais envolvidos neste transporte, quanto às medidas para a prevenção e mitigação da disseminação da COVID-19.					
<p>Para o retorno das atividades do Transporte Escolar, as seguintes medidas devem ser adotadas:</p> <p>I - A capacidade do transporte escolar está limitada obrigatoriamente à capacidade do veículo, considerando passageiros sentados;</p> <p>II - Respeitar a legislação vigente em relação ao direito do estudante em ser transportado pelo veículo de transporte escolar, ou seja, estudantes que residem a 3 km (3 quilômetros) ou mais de distância da unidade escolar;</p> <p>III - A distribuição de estudantes nos assentos do ônibus deve ser feita de forma a agrupar os alunos de uma mesma escola na mesma região do veículo, quando este atender a mais de um estabelecimento escolar no mesmo deslocamento;</p>	Transportes escolares	Durante o período de pandemia	Motoristas e monitores	Avisos escritos divulgados através de redes sociais e grupos de Whatts, campanha veiculada através de rádios comunitárias	Sem custos

Fica facultada a aferição da temperatura dos alunos previamente ao seu ingresso ao transporte escolar;	Transportes escolares	Durante o período de pandemia	Motoristas e monitores	Avisos escritos divulgados através de redes sociais e grupos de Whatts, campanha veiculada através de rádios comunitárias	Sem custos
Segundo decreto de outubro de 2021 capacidade do transporte é de 100%	Transportes escolares	Permanentemente	Motoristas e monitores	Avisos escritos	Sem custo

Porquê (domínios): GESTÃO DE PESSOAS Diretrizes: Link de Acesso:

<https://drive.google.com/file/d/13fykW7jWvt7CYvppxmCHIWM15D3Q61eF/view?usp=sharing>

O quê (ação)	Onde	Quando	Quem	Como	Quanto
<p>Quanto à prevenção, recomenda-se que as unidades de ensino reforcem as medidas de</p> <p>medidas de prevenção da doença, orientando os profissionais da educação a respeito de diretrizes como:</p> <ul style="list-style-type: none"> • distanciamento social; • uso de máscaras; • higiene das mãos; • limpeza do ambiente de trabalho; • afastamento de sintomáticos; • monitoramento dos sintomas; • boa ventilação dos ambientes; 	Unidade Escolar	Antes da retomada das aulas e durante	Equipe gestora e administrativa	<p>Orientar quanto a apresentação de documentos comprobatórios Diagnosticar quantidade de estudantes e servidores que se enquadram no grupo de risco. Elaborar formulário específico para proceder a avaliação diagnóstica.</p>	Verificar se haverá necessidade de recursos financeiros e o montante

<p>Realizar triagem dos servidores da escola, sendo classificados de acordo com seu estado individual inicial em relação à Covid-19, sendo divididos em grupos: Grupo 1 - Casos suspeitos ou confirmados: profissionais da educação que apresentarem sintomas como febre, dores no corpo, calafrios, falta de ar, tosse, dor de garganta, diarreia, alteração de paladar ou olfato e dificuldades respiratórias, e também os profissionais que tiveram contato, nos últimos 14 dias, com um caso confirmado de COVID-19; Grupo 2 - Grupo de Risco: São considerados grupos de risco pessoas com 60 anos ou mais; os profissionais que sofram de doenças crônicas (cardiopatas, diabetes, hipertensão, imunossupressores) as gestantes de alto risco, entre outros, conforme Decreto SC/525/2020 ; Grupo 3 - Não pertencem aos grupos anteriores e tem permissão</p>	<p>Unidade Escolar, Secretaria Municipal de Educação e Secretaria Estadual de Educação</p>	<p>Antes da retomada das aulas e durante</p>	<p>Equipe gestora e administrativa</p>	<p>Orientar quanto a apresentação de documentos comprobatórios Diagnosticar quantidade de estudantes e servidores que se enquadram no grupo de risco Elaborar formulário específico para proceder a avaliação diagnóstica.</p>	<p>Verificar se haverá necessidade de recursos financeiros e o montante</p>
---	--	--	--	--	---

para realizar os trabalhos presencialmente;					
Recomendar que todos os profissionais da educação respondam a um questionário auto declaratório, antes de acessar o local de trabalho, com o objetivo de identificar casos suspeitos de COVID-19;	Unidade Escolar, Secretaria Municipal de Educação e Secretaria Estadual de Educação	Antes da retomada das aulas e durante	Equipe gestora e administrativa	Orientar quanto a apresentação de documentos comprobatórios Diagnosticar quantidade de estudantes e servidores que se enquadram no grupo de risco Elaborar formulário específico para proceder a avaliação diagnóstica.	Verificar se haverá necessidade de recursos financeiros e o montante
Garantir monitoramento contínuo, adotando mecanismos de controle que permitam ao servidor informar ao gestor a presença de sintomas;	Unidade Escolar, Secretaria Municipal de Educação e Secretaria Estadual de Educação	Antes da retomada das aulas e durante	Equipe gestora e administrativa	Fichas de acompanhamento de sintomas	Verificar se haverá necessidade de recursos financeiros e o montante
Para aferir a temperatura de seus profissionais no momento da chegada ao local de trabalho, recomenda-se seguir as orientações do fabricante quanto à calibragem do medidor de temperatura. Dar preferência a medidores de temperatura sem contato, porém caso não seja possível utilizar medidores de temperatura sem contato, a	Unidade Escolar, Secretaria Municipal de Educação e Secretaria Estadual de Educação	Durante a pandemia	Equipe gestora e administrativa	Aquisição de termômetros e organização de equipes para aferirem as temperaturas	Custos por conta da mantenedora

<p>higienização do termômetro com álcool 70o deve ser realizada a cada uso. Caso a temperatura aferida de algum colaborador esteja igual ou superior a 37,8°C, o colaborador deve ser considerado um caso suspeito;</p>					
<p>Orientar os profissionais da educação identificados como casos suspeitos de COVID-19 a: buscar uma Unidade de Saúde; manter isolamento domiciliar por 14 dias, a partir do início dos sintomas, e depois de três dias sem sintomas. Após este período, o profissional poderá voltar ao trabalho; os familiares (contato domiciliar) devem ser orientados a realizar isolamento domiciliar por 14 dias e, se apresentarem sintomas, procurar uma Unidade de Saúde;</p>	<p>Unidade Escolar, Secretaria Municipal de Educação e Secretaria Estadual de Educação</p>	<p>Durante a pandemia</p>	<p>Equipe gestora e administrativa</p>	<p>Fichas de acompanhamento e monitoramento, aviso a Vigilância Epidemiológica</p>	<p>Sem custos</p>
<p>Orientar a apresentação de comprovação para o enquadramento no grupo de risco estabelecido pelo Decreto SC/525/2020: Cada Rede de Ensino poderá optar por aceitar</p>	<p>Unidade Escolar, Secretaria Municipal de Educação e Secretaria Estadual de Educação</p>	<p>Antes da retomada das aulas e durante</p>	<p>Equipe gestora e administrativa</p>	<p>Orientar quanto a apresentação de documentos comprobatórios Diagnosticar quantidade de estudantes e servidores que se enquadram no grupo de risco</p>	<p>Verificar se haverá necessidade de recursos financeiros e o montante</p>

<p>comprovantes tais como: Formulário de Auto declaração, Atestado Médico e/ou Agendamento em Perícia Médica;</p> <p>Recomendar que as Redes de Ensino realizem diagnóstico para mapear quais e quantos servidores e estudantes se enquadram no grupo de risco estabelecido pelo Decreto no SC/525/2020:</p> <p>Garantir que todos os setores estejam contemplados no diagnóstico: professores, servidores que ocupam funções administrativas e pedagógicas, servidores que atuam na limpeza, servidores que atuam com a alimentação, servidores que atuam com o transporte escolar, servidores que atuam na segurança e vigilância das unidades escolares, servidores que atuam no quadro civil ou técnico das unidades escolares, estudantes de todas as etapas e níveis de ensino;</p> <p>Orientar que sejam organizados formulários diagnósticos padrão, pela mantenedora, e aplicados por Unidade Escolar;</p>	<p>Unidade Escolar, Secretaria Municipal de Educação e Secretaria Estadual de Educação</p>	<p>Antes da retomada das aulas e durante</p>	<p>Equipe gestora e administrativa</p>	<p>Elaborar formulário específico para proceder a avaliação diagnóstica.</p> <p>Orientar quanto a apresentação de documentos comprobatórios Diagnosticar quantidade de estudantes e servidores que se enquadram no grupo de risco</p> <p>Elaborar formulário específico para proceder a avaliação diagnóstica</p>	<p>Verificar se haverá necessidade de recursos financeiros e o montante</p>
---	--	--	--	---	---

Organizar a forma de trabalho aos profissionais da educação que se enquadram no grupo de risco: Priorizar o trabalho remoto, conforme Decreto no SC/525/2020, de forma que não haja prejuízo ao serviço público; Distribuir tarefas	Unidade Escolar	Antes da retomada das aulas e durante	Equipe gestora e administrativa	Organização das atividades para os servidores em home office, contratação emergencial para suprir a falta dos profissionais que são grupos de risco	Verificar se haverá necessidade de recursos financeiros e o montante

administrativas, quando necessário, que possam ser realizadas de forma remota, como auxílio na elaboração de atividades, pesquisas e correções de atividades; Planejar e ministrar aulas de forma remota, bem como elaborar as aulas para as formas impressas;					
Orientar por carga horária diferenciada aos servidores, em especial, aos professores que estiverem atuando presencialmente, a fim de garantir o planejamento das atividades para as novas metodologias de ensino, conforme as diretrizes pedagógicas;	Unidade Escolar	Antes da retomada das aulas e durante	Equipe gestora e administrativa	Reelaborar o quadro de horários	Verificar se haverá necessidade de recursos financeiros e o montante
Assegurar o planejamento democrático e coletivo de carga horária e condições de trabalho a toda comunidade escolar;	Unidade Escolar, Secretaria Municipal de Educação e Secretaria Estadual de Educação	Antes da retomada das aulas e durante	Equipe gestora e administrativa	Reuniões pelo Meet ou Zoom	Verificar se haverá necessidade de recursos financeiros e o montante
Organizar critérios para a contratação de servidores em substituição, ou para a necessidade de contratação de novos servidores em regime de excepcionalidade, a fim de atender às necessidades no	Secretaria Municipal de Educação e Secretaria Estadual de Educação	Antes da retomada das aulas e durante	Equipe gestora e administrativa	Elaborar edital específico para o período estabelecido; Garantir no edital os critérios para a substituição; Sistematizar mecanismos para a compensação de	Custos por conta da mantenedora

<p>período em que perdurar o formato das atividades escolares estabelecido nas diretrizes pedagógicas e sanitárias;</p>				<p>horas, na impossibilidade da realização de horas, na impossibilidade da realização de trabalho remoto ou desempenho de outra função; Identificar possibilidades de prorrogação de contratos dos professores que já estão atuando nas atividades não presenciais, para dar continuidade ao calendário letivo, conforme estabelecido nos Pareceres CNE no 05 e 11/2020; Considerar as especificidades da legislação local quanto à necessidade de reposição, contratação e/ou realização e prorrogação de processos seletivos de servidores, para dar continuidade ao processo educativo, de modo a reduzir o risco e com menor prejuízo possível à aprendizagem dos estudantes, ponderando-se a necessidade de frequentes substituições de servidores em função de licenças, óbitos e ocorrência de eventos adversos, que incidem em situações de</p>	
---	--	--	--	---	--

				<p>emergência, visando agilizar com eficácia a continuidade do processo de ensino; Envolver representantes do Poder Legislativo, tanto no âmbito estadual quanto municipal, nos Comitê de Gerenciamento da COVID-19, considerando a necessidade de adequação legislativa enquanto o regime especial de educação decorrente da pandemia perdurar.</p>	
<p>Garantir que toda a comunidade escolar seja formada, treinada e preparada para um retorno seguro às atividades presenciais;</p>	<p>Secretaria Municipal de Educação e Secretaria Estadual de Educação</p>	<p>Antes da retomada das aulas e durante</p>	<p>Equipe gestora e administrativa</p>	<p>Capacitar a comunidade escolar a respeito dos seguintes temas: ações de higiene necessárias quando da utilização do transporte público e transporte escolar, utilização da máscara de proteção, troca da máscara, tempo útil de proteção de máscara, armazenamento/descarte de máscara contaminada, higienização das mãos e objetos, etiqueta respiratória e como se alimentar com segurança; Elaborar e/ou compartilhar uma cartilha de orientação sobre os cuidados básicos de prevenção à</p>	<p>Custos por conta da mantenedora</p>

				<p>COVID-19, e disponibilizá-la pela internet para as comunidades escolares; Afixar as medidas de prevenção, por meio de materiais visuais, nas Unidades Escolares; Oportunizar, a todos os servidores, formação e treinamento para os planos de contingenciament o s e protocolos escolares; Oferecer formação aos servidores para a nova forma de ensino, conforme as diretrizes pedagógicas; Realizar testes simulados em período anterior à retomada das atividades presenciais;</p>	
--	--	--	--	--	--

<p>Encaminhamentos para o acolhimento e acompanhamento</p>	<p>Secretaria Municipal de Educação e Secretaria Estadual de Educação</p>	<p>Antes da retomada das aulas e durante</p>	<p>Equipe gestora e administrativa</p>	<p>Disponibilizar serviços de apoio psicossocial que abordam estigmatização/discriminação e apoio aos servidores no enfrentamento das incertezas da pandemia; Promover reflexões, por meio de formações virtuais (interinstitucionais), sobre as incertezas da comunidade escolar com relação à nova realidade; Promover campanhas motivacionais constantes (tanto gerais como específicas) em todos os meios de comunicação, para lembrar que a unidade de ensino está preocupada com o bem-estar de todos; Preparar um ambiente acolhedor para a recepção da comunidade escolar no retorno das atividades presenciais, Acompanhar o pós-retorno: direção e colegas devem permanecer atentos a comportamento, frequência, desempenho, etc., de alunos e professores, e realizar encaminhamento especializado</p>	<p>Custos por conta da mantenedora</p>
--	---	--	--	---	--

				imediatamente, em caso de observação de depressão, tristeza, ansiedade, medo, ou culpa, entre outros;	
--	--	--	--	---	--

Porquê (domínios): TREINAMENTO E CAPACITAÇÃO

Diretrizes: Link de Acesso:

<https://drive.google.com/file/d/16Sc5vBvDFNbAEcttXhrhDuDPA0CPsy-K/view>

O quê (ação)	Onde	Quando	Quem	Como	Quanto
Oportunizar a capacitação da equipe responsável pela elaboração do Plano de Contingência Escolar/Municipal /Regional de Prevenção, Monitoramento e Controle da	Secretaria Municipal de Educação e Secretaria Estadual de Educação	Antes da retomada das aulas e durante	Equipe gestora e administrativa	Formação Online	Sem custos

Disseminação do COVID-19, baseado no Modelo Plancon-Edu/Covid-19 ou no Plano Estadual de Contingência-Educação;					
Oportunizar, a todos os servidores, capacitação e treinamento para os planos de contingência, o Sistema de Comando de Operações – SCO e protocolos escolares;	Secretaria Municipal de Educação e Secretaria Estadual de Educação	Antes da retomada das aulas e durante	Equipe gestora e administrativa	Formação Online	Sem custos
Promover a capacitação e treinamento dos integrantes da comunidade escolar envolvidos na gestão da crise sanitária, com especial atenção às equipes que compõem a Unidade de Gestão Operacional/ Sistema de Comando de Operações;	Secretaria Municipal de Educação e Secretaria Estadual de Educação	Antes da retomada das aulas e durante	Equipe gestora e administrativa	Formação Online	Sem custos
Identificar as principais funções a serem desenvolvidas nas Unidades de Gestão Operacional (Sistemas de Comando Operacionais-SCO/ Comitês Escolares) e propor tarefas/atividades para cada uma das funções nos três níveis (estratégicos tático e operacional) e capacitar para	Secretaria Municipal de Educação e Secretaria Estadual de Educação	Antes da retomada das aulas e durante	Equipe gestora e administrativa	Formação Online	Sem custos

cada função (framework);					
Desenvolver programas de capacitação para os alunos e para os professores e servidores que não integrem o SCO, focando nas respostas comportamentais esperadas para cada segmento da comunidade escolar, mediante cada uma das categorias de medidas preventivas adotadas no enfrentamento da COVID-19 no estabelecimento de ensino (medidas pedagógicas, sanitárias; de distanciamento social envolvendo os diferentes espaços físicos e usos do ambiente escolar; medidas de monitoramento, detecção e encaminhamento de casos suspeitos; dinâmica de informação e comunicação para gestão da crise sanitária, etc...);	Secretaria Municipal de Educação e Secretaria Estadual de Educação	Antes da retomada das aulas e durante	Equipe gestora e administrativa	Formação Online	Sem custos
Adotar rotinas regulares de capacitação e treinamento dos alunos e servidores sobre as medidas de prevenção, monitoramento e controle da transmissão do COVID-19, com ênfase nas orientações, protocolos e	Secretaria Municipal de Educação e Secretaria Estadual de Educação	Antes da retomada das aulas e durante	Equipe gestora e administrativa	Formação Online	Sem custos

diretrizes estabelecidas, sempre em linguagem acessível para toda a comunidade escolar;					
Capacitar a comunidade escolar nos seguintes temas: ações de higiene necessárias quando da utilização do transporte escolar; utilização da máscara de proteção, troca da máscara; tempo útil de proteção de máscara; armazenamento/ de scarte de máscara contaminada; higienização das mãos e objetos; etiqueta respiratória; como se alimentar com segurança, etc;	Secretaria Municipal de Educação e Secretaria Estadual de Educação	Antes da retomada das aulas e durante	Equipe gestora e administrativa	Formação Online	Sem custos
Treinar as comissões Escolares para fiscalização dos regimentos e diretrizes aplicáveis na unidade escolar que se pretende o retorno do ensino, extensão e pesquisas presenciais;	Secretaria Municipal de Educação e Secretaria Estadual de Educação	Antes da retomada das aulas e durante	Equipe gestora e administrativa e comissões escolares	Formação Online	Sem custos
Prover treinamento específico sobre higienização e desinfecção adequadas de materiais, superfícies e ambientes, aos servidores responsáveis pela limpeza;	Secretaria Municipal de Educação e Secretaria Estadual de Educação	Antes da retomada das aulas e durante	Serviços gerais	Formação Online	Sem custos

Capacitar profissionais responsáveis pela triagem dos servidores e alunos da escola, sendo classificados de acordo com seu estado individual inicial em relação à Covid-19, sendo divididos em 3 grupos: grupo de risco, casos suspeitos ou confirmados, ou os que não pertencem a nenhum dos 2 grupos anteriores;	Secretaria Municipal de Educação e Secretaria Estadual de Educação	Antes da retomada das aulas e durante	Equipe gestora e administrativa, serviços gerais, professores e alunos	Formação Online	Sem custos
Capacitar e treinar servidores e alunos para procederem às ações quando se depararem com indivíduos com sintomas de síndrome gripal, de forma a se protegerem e protegerem a comunidade escolar de possível contaminação;	Secretaria Municipal de Educação e Secretaria Estadual de Educação	Antes da retomada das aulas e durante	Equipe gestora e administrativa, serviços gerais, professores e alunos	Formação Online	Sem custos
Capacitar os servidores ou prestadores de serviço do transporte escolar quanto às medidas/diretrizes recomendadas para o retorno das aulas presenciais;	Secretaria Municipal de Educação e Secretaria Estadual de Educação	Antes da retomada das aulas e durante	Prestadores de serviço, motoristas e monitores	Formação Online	Sem custos
Realizar a capacitação/treinamento dos profissionais envolvidos em todos os processos da alimentação na escola (recebimento, armazenamento, pré-preparo, preparo,	Secretaria Municipal de Educação e Secretaria Estadual de Educação	Antes da retomada das aulas e durante	Prestadores de serviço, motoristas e monitores	Formação Online	Sem custos

distribuição, acompanhamento e fiscalização), seguindo os procedimentos estabelecidos nas diretrizes sanitárias, planos de contingências e protocolos escolares;					
Capacitar os professores e educadores para adequar as metodologias pedagógicas para a nova forma de ensino, conforme as diretrizes pedagógicas, e implementar estratégias que garantam o acesso à aprendizagem do estudante;	Secretaria Municipal de Educação e Secretaria Estadual de Educação	Antes da retomada das aulas e durante	Professores, educadores	Formação Online	Sem custos
Oportunizar a capacitação de professores e educadores para uso de novas estratégias de aprendizagem, metodologias ativas, ferramentas digitais, gamificação (jogos digitais), etc;	Secretaria Municipal de Educação e Secretaria Estadual de Educação	Antes da retomada das aulas e durante	Professores, educadores	Formação Online	Sem custos
Promover a formação das equipes pedagógicas e dos professores com os seguintes focos: planejamento alinhado à Base Nacional Curricular Comum – BNCC, ao Currículo Base do Território Catarinense – CBTC ou Currículo Referência, novas propostas	Secretaria Municipal de Educação e Secretaria Estadual de Educação	Antes da retomada das aulas e durante	Professores, educadores e equipe pedagógica	Formação Online	Sem custo

pedagógicas, avaliação diagnóstica e processual, avaliação na perspectiva do percurso formativo, uso das TICs;					
Proceder à articulação e à integração e à integração Intersetorial com outras instituições/políticas (saúde, assistência social, segurança pública, criança e adolescente etc.), uma vez que as ações de resposta serão realizadas por instituições diferentes e que, se acionadas, precisam estar prontas para prestar o atendimento;	Secretaria Municipal de Educação e Secretaria Estadual de Educação	Antes da retomada das aulas e durante	Rede de saúde, assistência social, segurança pública, criança, conselho tutelar	Articulação e à integração intersetorial, com formações online	Sem custo
Promover treinamentos para os diferentes atores envolvidos, por meio da realização de simulados referentes às medidas preventivas, protocolos e diretrizes estabelecidas e de gestão e comunicação de casos suspeitos de COVID-19 no estabelecimento de ensino;	Secretaria Municipal de Educação e Secretaria Estadual de Educação	Antes da retomada das aulas e durante	Rede de saúde, assistência social, segurança pública, criança, conselho tutelar	Articulação e à integração intersetorial, com formações online	Sem custo
Realizar simulados de preparação para instalação, ativação e funcionamento do Plano de Contingência e do SCO;	Secretaria Municipal de Educação e Secretaria Estadual de Educação	Antes da retomada das aulas e durante	Todas as pessoas envolvidas no processo	Formação Online	Sem custo

Realizar simulados de mesa/virtuais envolvendo as Coordenadorias Regionais de Educação, Saúde, Proteção e Defesa Civil, entre outras;	Secretaria Municipal de Educação e Secretaria Estadual de Educação	Antes da retomada das aulas e durante	Todas as pessoas envolvidas no processo	Formação Online	Sem custo
Realizar exercícios simulados de campo para a validação do plano de contingência e dos protocolos, antes da retomada às aulas com estudantes e servidores. Acessar o Caderno de Apoio PlanCon COVID-19, para conhecimento e compreensão sobre o que são os simulados, os tipos de simulados, metodologias e o passo a passo de como realiza-los;	Secretaria Municipal de Educação e Secretaria Estadual de Educação	Antes da retomada das aulas e durante	Todas as pessoas envolvidas no processo	Formação Online	Sem custo
Utilizar diferentes cenários de risco nas simulações e reunir o maior número de situações que os alunos vivenciam na escola, visualizando-as na perspectiva de prevenção ao Coronavírus, por exemplo: *Trajeto de ida e volta da escola: carro, ônibus, carona, bicicleta; *Na escola: entrada, saída, durante as aulas, intervalo, ida e volta ao banheiro, momento do lanche; *Ao chegar em casa:	Secretaria Municipal de Educação e Secretaria Estadual de Educação	Antes da retomada das aulas e durante	Todas as pessoas envolvidas no processo	Formação Online	Sem custo

medidas de higienização e segurança;					
Garantir que toda a comunidade escolar seja formada, treinada e preparada para um retorno seguro às atividades presenciais, sendo que a capacitação dos alunos e professores poderá, ainda ser reforçada com o apoio do Programa Defesa Civil na Escola, desenvolvido pela Defesa Civil de Santa Catarina, por meio do módulo voltado aos desastres de natureza biológica, módulos de preparação e resposta a eventos adversos;	Secretaria Municipal de Educação e Secretaria Estadual de Educação	Assim que divulgado o Plano de Contingência	Toda comunidade escolar	Plataforma digitais	Verificar quantitativo de recursos necessários

Porquê (domínios): **INFORMAÇÃO E COMUNICAÇÃO**

Diretrizes: Link de Acesso:

https://drive.google.com/file/d/1zapq8FhKayI6Rj_6JRvDoi1q9jEqqmB/view?usp=sharing

O quê (ação)	Onde	Quando	Quem	Como	Quanto
Constituir uma equipe responsável pela comunicação interna (entre atores envolvidos na crise e na resposta) e pela comunicação externa (ao público), integrada ao Sistema de Comando em Operações (SCO)/ Unidade de Gestão Operacional (UGA) ou Comitê de Crise, definindo funções	Secretaria Municipal de Educação e Secretaria Estadual de Educação e Unidades Escolares	Antes da retomada das aulas e durante	Todas as pessoas envolvidas no processo	Formações online	Sem custos

e responsabilidades dos seus membros, se possível utilizando procedimentos operacionais padrão (POPs);					
Planejar a ativação e implementação de um plano de comunicação, no âmbito do plano de ação coordenado pelo SCO/UGO. Sugerimos que sejam incluídos os seguintes tópicos: 1- Contextualização, 2-Objetivos e metas, 3-Públicos-alvo, 4- Conteúdo(s) principal e secundários, e sua inter-relação, 5- Recursos humanos e materiais – equipes de trabalho e responsáveis, 6- Canais de comunicação e de informação, 7- Calendarização, 8- Avaliação, adaptação e aprimoramento;	Secretaria Municipal de Educação e Secretaria Estadual de Educação e Unidades Escolares	Antes da retomada das aulas e durante	Todas as pessoas envolvidas no processo	Planejar a ativação e implementação de um plano de comunicação através de formações online	Sem custos
Promover a valorização do conhecimento científico já consolidado, como o melhor e mais qualificado saber disponível para enfrentar, com êxito, a pandemia de COVID-19;	Secretaria Municipal de Educação e Secretaria Estadual de Educação e Unidades Escolares	Antes da retomada das aulas e durante	Todas as pessoas envolvidas no processo	Formações online, avisos escritos distribuídos a comunidade escolar	Custos por conta da mantenedora
Conscientizar acerca das incertezas, por se tratar de um vírus novo, e de que o conhecimento científico existente	Secretaria Municipal de Educação e Secretaria Estadual de Educação e Unidades Escolares	Antes da retomada das aulas e durante	Todas as pessoas envolvidas no processo	Formações online, avisos escritos distribuídos a comunidade escolar	Sem custos

tem sido constantemente atualizado, e que isso reflete na preocupação com o rigor e a efetividade para o enfrentamento da pandemia;	Escolares				
Promover a compreensão acerca do que já se sabe sobre o novo Coronavírus e a pandemia de COVID-19, contribuindo para que a população escolar e suas famílias possam ajudar na prevenção do contágio e na efetividade das medidas implementadas no estabelecimento de ensino/educação;	Secretaria Municipal de Educação e Secretaria Estadual de Educação e Unidades Escolares	Antes da retomada das aulas e durante	Todas as pessoas envolvidas no processo	Formações online, avisos escritos distribuídos a comunidade escolar	Custos por conta da mantenedora
Promover a compreensão, tanto sobre as principais formas de contágio associadas à COVID-19, como sobre as atitudes e comportamentos mais eficazes para a prevenção desse contágio;	Secretaria Municipal de Educação e Secretaria Estadual de Educação e Unidades Escolares	Antes da retomada das aulas e durante	Todas as pessoas envolvidas no processo	Formações online, avisos escritos distribuídos a comunidade escolar	Custos por conta da mantenedora
Promover a adoção de atitudes responsáveis e equilibradas, que estejam longe, tanto do pânico paralisante, em que muitas pessoas se deixam mergulhar, como da atitude negacionista, sobre a dimensão do desafio;	Secretaria Municipal de Educação e Secretaria Estadual de Educação e Unidades Escolares	Antes da retomada das aulas e durante	Todas as pessoas envolvidas no processo	Formações online, avisos escritos distribuídos a comunidade escolar	Custos por conta da mantenedora

Incorporar a comunicação de risco dentro de um planejamento, para ocorrências graves e em todos os aspectos de resposta a uma epidemia;	Secretaria Municipal de Educação e Secretaria Estadual de Educação e Unidades Escolares	Antes da retomada das aulas e durante	Todas as pessoas envolvidas no processo	Formações online, avisos escritos distribuídos a comunidade escolar	Custos por conta da mantenedora
Promover a comunicação com o público/comunidade, durante surtos epidêmicos, deve ser no sentido de criar, manter ou resgatar a confiança e a transparência, para tanto, é importante analisar e entender o perfil do público-alvo;	Secretaria Municipal de Educação e Secretaria Estadual de Educação e Unidades Escolares	Antes da retomada das aulas e durante	Todas as pessoas envolvidas no processo	Formações online, avisos escritos distribuídos a comunidade escolar	Custos por conta da mantenedora
Promover a ideia de transparência da informação, defendendo a possibilidade de que cada um tenha acesso à informação validada e, mesmo assim, submetendo-a à crítica, simultaneamente, combatendo fake news e notícias de natureza especulativa variada;	Secretaria Municipal de Educação e Secretaria Estadual de Educação e Unidades Escolares	Antes da retomada das aulas e durante	Todas as pessoas envolvidas no processo	Formações online, avisos escritos distribuídos a comunidade escolar	Custos por conta da mantenedora
Utilizar canais de comunicação confiáveis e eficazes, que o público-alvo utiliza regularmente, e que são de sua preferência. Seguem alguns canais que podem ser utilizados com o público interno e externo;	Secretaria Municipal de Educação e Secretaria Estadual de Educação e Unidades Escolares	Antes da retomada das aulas e durante	Todas as pessoas envolvidas no processo	Formações online, avisos escritos distribuídos a comunidade escolar	Custos por conta da mantenedora

<p>Identificar os principais meios de comunicação social mais efetivos; criar e/ou atualizar uma lista de contatos e fomentar boas relações com os meios de comunicação social, fornecendo informações regulares sobre o retorno às aulas e o grau de preparação do estado, da região e do município;</p>	<p>Secretaria Municipal de Educação e Secretaria Estadual de Educação e Unidades Escolares</p>	<p>Antes da retomada das aulas e durante</p>	<p>Todas as pessoas envolvidas no processo</p>	<p>*Meios de comunicação social (rádio, televisão e imprensa escrita). *E-mail, Google forms para comunicados e/ou pesquisas; Google Hangouts, chat online, webinars, *Mídias sociais(Facebook, WhatsApp, Twitter, Website, Instagram, Youtube, Telegram, SMS, Skype, Messenger etc.). *Intranet, linha telefônica específica, quadros de comunicação, boletins internos online, ouvidoria. *Pode-se, ainda, incluir cartazes, folhetos mupis (mobiliário urbano para informação), outdoors, spots televisivos, micro programas de rádio etc.*Sistemas sonoros móveis(motos, bicicletas, carros de som etc.)</p>	<p>Custos por conta da mantenedora</p>
<p>Avaliar a capacidade de comunicação de todos os atores internos e parceiros externos relevantes e os canais de comunicação utilizados e que possam ser compartilhados;</p>	<p>Secretaria Municipal de Educação e Secretaria Estadual de Educação e Unidades Escolares</p>	<p>Antes da retomada das aulas e durante</p>	<p>Todas as pessoas envolvidas no processo</p>	<p>*Meios de comunicação social (rádio, televisão e imprensa escrita). *E-mail, Google forms para comunicados e/ou pesquisas; Googlehangouts, chat online, webinars, lives, canal aberto. * Mídias sociais (Facebook, WhatsApp, Twitter,</p>	<p>Custos por conta da mantenedora</p>

				<p>Website, Instagram, Youtube, Telegram, SMS, Skype, Messenger etc.), *Intranet, linha telefônica específica, quadros de comunicação, boletins internos online, ouvidoria *Pode-se, ainda, incluir cartazes, folhetos, mupis (moliliário urbano para informação), outdoors, spots televisivos, micro programas de rádio etc. *Sistemas sonoros móveis (motos, bicicletas, carros de som etc.)</p>	
<p>Analisar e entender o perfil do(s) público(s)-alvo, para poder ajustar os objetivos e metas, diversificar e especializar a linguagem, os canais de comunicação etc</p>	<p>Secretaria Municipal de Educação e Secretaria Estadual de Educação e Unidades Escolares</p>	<p>Antes da retomada das aulas e durante</p>	<p>Todas as pessoas envolvidas no processo</p>	<p>*Meios de comunicação Meios de comunicação social (rádio, televisão e imprensa escrita). *E-mail, Google forms para comunicados e/ou pesquisas; Google Hangouts, chat online, webinars. * Mídias sociais (Facebook, WhatsApp, Twitter, Website, Instagram, Youtube, Telegram, SMS, Skype, Messenger etc.). * Intranet, linha telefônica específica, quadros de comunicação, boletins internos online, ouvidoria. * Pode-se, ainda,</p>	<p>Custos por conta da mantenedora</p>

				<p>incluir cartazes, folhetos, mupis (mobiliário urbano para informação), outdoors, spots televisivos, micro programas de rádio etc.</p> <p>*Sistemas sonoros móveis (motos, bicicletas, carros de som etc.)</p>	
<p>Fornecer ao público alvo canais regulares, através dos quais possam obter informação atualizada (por exemplo: linhas diretas ou um website).</p>	<p>Secretaria Municipal de Educação e Secretaria Estadual de Educação e Unidades Escolares</p>	<p>Antes da retomada das aulas e durante</p>	<p>Todas as pessoas envolvidas no processo</p>	<p>*Meios de comunicação social (rádio, televisão e imprensa escrita). E-mail, Google forms para comunicados e/ou pesquisas; Google Hangouts, chat online, webinars, lives, canal aberto. *Mídias sociais (Facebook, WhatsApp, Twitter, Website, Instagram, Youtube, Telegram, SMS, Skype, Messenger etc.).</p> <p>*Intranet, linha telefônica específica, quadros de comunicação, boletins internos online, ouvidoria.</p> <p>*Pode-se, ainda, incluir cartazes, folhetos, mupis (mobiliário urbano para informação), outdoors, spots televisivos, micro programas de rádio etc.</p> <p>*Sistemas sonoros móveis (motos, *bicicletas, carros de som etc.)</p>	<p>Custos por conta da mantenedora</p>

<p>Manter a confiança, levando em consideração as reações do público alvo e modificando o plano de comunicação de risco, dependendo das percepções e perguntas das pessoas, prevendo mecanismos para desmentir rumores e desinformação, mitigando fake news;</p>	<p>Secretaria Municipal de Educação e Secretaria Estadual de Educação e Unidades Escolares</p>	<p>Antes da retomada das aulas e durante</p>	<p>Todas as pessoas envolvidas no processo</p>	<p>*Meios de comunicação social (rádio, televisão e imprensa escrita). E-mail, Google forms para comunicados e/ou pesquisas; Google Hangouts, chat online, webinars, lives, canal aberto. *Mídias sociais (Facebook, WhatsApp, Twitter, Website, Instagram, Youtube, Telegram, SMS, Skype, Messenger etc.). *Intranet, linha telefônica específica, quadros de comunicação, boletins internos online, ouvidoria. *Pode-se, ainda, incluir cartazes, folhetos, mupis (mobiliário urbano para informação), outdoors, spots televisivos, micro programas de rádio etc. *Sistemas sonoros móveis (motos, *bicicletas, carros de som etc.)</p>	<p>Custos por conta da mantenedora</p>
<p>Estabelecer o diálogo em qualquer atividade que venha a ser implementada, de modo a, sistematicamente, coletar e dar resposta a todas as questões provenientes dos atores internos e externos;</p>	<p>Secretaria Municipal de Educação e Secretaria Estadual de Educação e Unidades Escolares</p>	<p>Antes da retomada das aulas e durante</p>	<p>Todas as pessoas envolvidas no processo</p>	<p>Criar uma Ouvidoria Municipal</p>	<p>Custos por conta da mantenedora</p>

Promover o fluxo e a integração entre informações externas e internas, possibilitando a avaliação contínua das estratégias, ações e sistema operacional definidos;	Secretaria Municipal de Educação e Secretaria Estadual de Educação e Unidades Escolares	Antes da retomada das aulas e durante	Todas as pessoas envolvidas no processo	Reuniões presenciais ou online	Custos por conta da mantenedora
Definir um mecanismo de comunicação interna que possibilite informar adequadamente aos alunos e servidores acerca das medidas preventivas de contenção de contágio adotadas pelo estabelecimento de ensino;	Secretaria Municipal de Educação e Secretaria Estadual de Educação e Unidades Escolares	Antes da retomada das aulas e durante	Todas as pessoas envolvidas no processo	Reuniões presenciais ou online	Custos por conta da mantenedora
Criar um canal específico e de fácil acesso para esclarecimento de dúvidas e contato (inclusive sobre notícias falsas e rumores) que poderá ser um e-mail ou contato de WhatsApp, no âmbito estadual, regional e municipal ou da unidade escolar, divulgando informações para a comunidade interna e externa, assegurando mecanismos confiáveis de feedback;	Secretaria Municipal de Educação e Secretaria Estadual de Educação e Unidades Escolares	Antes da retomada das aulas e durante	Todas as pessoas envolvidas no processo	Criar uma Ouvidoria Municipal	Custos por conta da mantenedora
Adequar a linguagem e o formato das mensagens, considerando a existência	Secretaria Municipal de Educação e	Antes da retomada das aulas e durante	Todas as pessoas envolvidas no processo	Meios de comunicação social (rádio, televisão e imprensa escrita).	Custos por conta da mantenedora

de pessoas com deficiências auditivas, visuais, cognitivas e de outras etnias (indígenas) ou de outros países;	Secretaria Estadual de Educação e Unidades Escolares			E-mail, Google forms para comunicados e/ou pesquisas; Google Hangouts, chat online, webinars, lives, canal aberto. Mídias sociais (Facebook, WhatsApp, Twitter, Website, Instagram, Youtube, Telegram, SMS, Skype, Messenger etc.). Intranet, linha telefônica específica, quadros de comunicação, boletins internos online, ouvidoria. Pode-se, ainda, incluir cartazes, folhetos, mupis (mobiliário urbano para informação), outdoors, spots televisivos, micro programas de rádio etc. Sistemas sonoros móveis (motos, bicicletas, carros de som etc.	
Elaborar formas de comunicação atraentes e eficazes para promover o uso de máscaras, de higiene pessoal e de convívio responsável enquanto instrumento que, de alguma forma, à luz dos atuais conhecimentos, pode fornecer um certo grau de proteção em contextos de menor distanciamento social;	Secretaria Municipal de Educação e Secretaria Estadual de Educação e Unidades Escolares	Antes da retomada das aulas e durante	Todas as pessoas envolvidas no processo	Meios de comunicação social (rádio, televisão e imprensa escrita). E-mail, Google forms para comunicados e/ou pesquisas; Google Hangouts, chat online, webinars, lives, canal aberto. Mídias sociais (Facebook, WhatsApp, Twitter, Website, Instagram,	Custos por conta da mantenedora

				Youtube, Telegram, SMS, Skype, Messenger etc.). Intranet, linha telefônica específica, quadros de comunicação, boletins internos online, ouvidoria. Pode-se, ainda, incluir cartazes, folhetos, mupis (mobiliário urbano para informação), outdoors, spots televisivos, micro programas de rádio etc. Sistemas sonoros móveis (motos, bicicletas, carros de som etc.	
Desenvolver campanhas e peças de multimídia que apresentem informações-chave e que possam ser compartilhadas online e transmitidas por diferentes mídias, com o objetivo de informar, envolver, e preparar para o futuro. Essa medida exige uma redefinição regular dos seus propósitos e da adequação às circunstâncias concretas;	Secretaria Municipal de Educação e Secretaria Estadual de Educação e Unidades Escolares	Antes da retomada das aulas e durante	Todas as pessoas envolvidas no processo	Meios de comunicação social (rádio, televisão e imprensa escrita). E-mail, Google forms para comunicados e/ou pesquisas; Google Hangouts, chat online, webinars, lives, canal aberto. Mídias sociais (Facebook, WhatsApp, Twitter, Website, Instagram, Youtube, Telegram, SMS, Skype, Messenger etc.). Intranet, linha telefônica específica, quadros de comunicação, boletins internos online, ouvidoria. Pode-se, ainda, incluir cartazes, folhetos, mupis (mobiliário urbano para informação), outdoors, spots televisivos, micro programas de rádio etc.	Custos por conta da mantenedora

				Sistemas sonoros móveis (motos, bicicletas, carros de som etc.	
<p>Informar continuamente ao público interno e externo acerca do processo de gestão da crise sanitária, suas fases, estratégias e ações previstas para a prevenção de contágio no ambiente educacional e para a manutenção das atividades de ensino nos diferentes cenários de risco, bem como orientar sobre os procedimentos a serem seguidos em casos suspeitos de contaminação;</p>	<p>Secretaria Municipal de Educação e Secretaria Estadual de Educação e Unidades Escolares</p>	<p>Antes da retomada das aulas e durante</p>	<p>Todas as pessoas envolvidas no processo</p>	<p>Meios de comunicação social (rádio, televisão e imprensa escrita). E-mail, Google forms para comunicados e/ou pesquisas; Google Hangouts, chat online, webinars, lives, canal aberto. Mídias sociais (Facebook, WhatsApp, Twitter, Website, Instagram, Youtube, Telegram, SMS, Skype, Messenger etc.). Intranet, linha telefônica específica, quadros de comunicação, boletins internos online, ouvidoria. Pode-se, ainda, incluir cartazes, folhetos, mupis (mobiliário urbano para informação), outdoors, spots televisivos, micro programas de rádio etc. Sistemas sonoros móveis (motos, bicicletas, carros de som etc.</p>	<p>Custos por conta da mantenedora</p>
<p>Providenciar que o conteúdo das mensagens enviadas pelas instituições participantes e pela unidade escolar inclua: informação sobre as medidas tomadas pela</p>	<p>Secretaria Municipal de Educação e Secretaria Estadual de Educação e Unidades Escolares</p>	<p>Antes da retomada das aulas e durante</p>	<p>Todas as pessoas envolvidas no processo</p>	<p>Meios de comunicação social (rádio, televisão e imprensa escrita). E-mail, Google forms para comunicados e/ou pesquisas; Google Hangouts, chat online, webinars, lives, canal aberto.</p>	

<p>instituição para proteger os seus membros; informação sobre o impacto da situação de emergência na vida da instituição; informação sobre as medidas pedagógicas, de transporte, de alimentação, de gestão de pessoas, de treinamento e capacitação; sobre o possível período de retorno às aulas, entre outras.</p>				<p>Mídias sociais (Facebook, WhatsApp, Twitter, Website, Instagram, Youtube, Telegram, SMS, Skype, Messenger etc.). Intranet, linha telefônica específica, quadros de comunicação, boletins internos online, ouvidoria. Pode-se, ainda, incluir cartazes, folhetos, mupis (mobiliário urbano para informação), outdoors, spots televisivos, micro programas de rádio etc. Sistemas sonoros móveis (motos, bicicletas, carros de som etc.</p>	
<p>Divulgar amplamente e disponibilizar, nos sites das organizações parceiras que integram o Comitê de Retorno às Aulas e Comitê Técnico Científico da Defesa Civil de Santa Catarina, todos os materiais produzido e elaborados para auxiliar no processo de planejamento, organização e tomada de decisão sobre o retorno escolar. Plano de Contingência Educação Estadual – Plancon-Edu Estadual</p>	<p>Secretaria Municipal de Educação e Secretaria Estadual de Educação e Unidades Escolares</p>	<p>Antes da retomada das aulas e durante</p>	<p>Todas as pessoas envolvidas no processo</p>	<p>Meios de comunicação social (rádio, televisão e imprensa escrita). E-mail, Google forms para comunicados e/ou pesquisas; Google Hangouts, chat online, webinars, lives, canal aberto. Mídias sociais (Facebook, WhatsApp, Twitter, Website, Instagram, Youtube, Telegram, SMS, Skype, Messenger etc.). Intranet, linha telefônica específica, quadros de comunicação, boletins internos</p>	<p>Custos por conta da mantenedora</p>

<p>COVID-19 em que está inserido o Caderno de Diretrizes das Medidas Sanitárias, Pedagógicas, de Alimentação, de Transporte Escolar, de Gestão de Pessoas, de Comunicação e Informação, de Treinamento, Capacitação e Simulados e de Finanças;</p> <ul style="list-style-type: none"> •Plano de Contingência Educação Escolas – Plancon-Edu Escolas COVID-19; •Caderno de Apoio Plancon COVID-19; •Tutorial de Metodologias Ativas para Contextos de Eventos Extremos. 				<p>online, ouvidoria. Pode-se, ainda, incluir cartazes, folhetos, mupis (mobiliário urbano para informação), outdoors, spots televisivos, micro programas de rádio etc. Sistemas sonoros móveis (motos, bicicletas, carros de som etc.</p>	
<p>Comunicar as normas de condutas relativas ao uso dos espaços físicos e à prevenção e ao controle do COVID-19, em linguagem acessível à comunidade escolar, e, quando aplicável, afixar cartazes com as mesmas normas em locais visíveis e de circulação, tais como: acessos aos estabelecimentos, salas de aula, banheiros, refeitórios, corredores, dentre outros (DAOP Sanitária);</p>					

<p>Divulgar amplamente, para toda a comunidade escolar, as estratégias pedagógicas adotadas pela Rede de Ensino e/ou unidade escolar, a fim de promover seu engajamento na realização das atividades presenciais e não presenciais, enquanto perdurar o regime especial de educação decorrente da pandemia de COVID-19 (DAOP Pedagógica);</p>	<p>Secretaria Municipal de Educação e Secretaria Estadual de Educação e Unidades Escolares</p>	<p>Antes da retomada das aulas e durante</p>	<p>Todas as pessoas envolvidas no processo</p>	<p>Meios de comunicação social (rádio, televisão e imprensa escrita). E-mail, Google forms para comunicados e/ou pesquisas; Google Hangouts, chat online, webinars, lives, canal aberto. Mídias sociais (Facebook, WhatsApp, Twitter, Website, Instagram, Youtube, Telegram, SMS, Skype, Messenger etc.). Intranet, linha telefônica específica, quadros de comunicação, boletins internos online, ouvidoria. Pode-se, ainda, incluir cartazes, folhetos, mupis (mobiliário urbano para informação), outdoors, spots televisivos, micro programas de rádio etc. Sistemas sonoros móveis (motos, bicicletas, carros de som etc.</p>	<p>Custos por conta da mantenedora</p>
<p>Incluir no plano de comunicação indicações para a comunidade escolar relativas aos procedimentos alimentares, conforme as diretrizes sanitárias, planos de contingência e protocolos escolares</p>	<p>Secretaria Municipal de Educação e Secretaria Estadual de Educação e Unidades Escolares</p>	<p>Antes da retomada das aulas e durante</p>	<p>Todas as pessoas envolvidas no processo</p>	<p>Meios de comunicação social (rádio, televisão e imprensa escrita). E-mail, Google forms para comunicados e/ou pesquisas; Google Hangouts, chat online, webinars, lives, canal aberto. Mídias sociais (Facebook, WhatsApp, Twitter,</p>	<p>Custos por conta da mantenedora</p>

(DAOP Alimentação);				Website, Instagram, Youtube, Telegram, SMS, Skype, Messenger etc.). Intranet, linha telefônica específica, quadros de comunicação, boletins internos online, ouvidoria. Pode-se, ainda, incluir cartazes, folhetos, mupis (mobiliário urbano para informação), outdoors, spots televisivos, micro programas de rádio etc. Sistemas sonoros móveis (motos, bicicletas, carros de som etc.	
Levar ao conhecimento dos profissionais do transporte escolar, quer sejam servidores ou prestadores de serviços (e aplicar no que couber), as medidas recomendadas para os demais profissionais voltadas à atividade escolar (DAOP Transporte);	Secretaria Municipal de Educação e Secretaria Estadual de Educação e Unidades Escolares	Antes da retomada das aulas e durante	Todas as pessoas envolvidas no processo	Meios de comunicação social (rádio, televisão e imprensa escrita). E-mail, Google forms para comunicados e/ou pesquisas; Google Hangouts, chat online, webinars, lives, canal aberto. Mídias sociais (Facebook, WhatsApp, Twitter, Website, Instagram, Youtube, Telegram, SMS, Skype, Messenger etc.). Intranet, linha telefônica específica, quadros de comunicação, boletins internos online, ouvidoria. Pode-se, ainda, incluir cartazes, folhetos, mupis	Custos por conta da mantenedora

				(mobiliário urbano para informação), outdoors, spots televisivos, micro programas de rádio etc. Sistemas sonoros móveis (motos, bicicletas, carros de som etc.	
Realizar campanha de conscientização para que os pais/responsáveis priorizem, quando possível, o transporte próprio de seus filhos, visando evitar o risco de contaminação dentro do transporte coletivo, orientando para que não transportem passageiros fora do núcleo familiar (DAOP Transporte);	Secretaria Municipal de Educação e Secretaria Estadual de Educação e Unidades Escolares	Antes da retomada das aulas e durante	Todas as pessoas envolvidas no processo	Meios de comunicação social (rádio, televisão e imprensa escrita). E-mail, Google forms para comunicados e/ou pesquisas; Google Hangouts, chat online, webinars, lives, canal aberto. Mídias sociais (Facebook, WhatsApp, Twitter, Website, Instagram, Youtube, Telegram, SMS, Skype, Messenger etc.). Intranet, linha telefônica específica, quadros de comunicação, boletins internos online, ouvidoria. Pode-se, ainda, incluir cartazes, folhetos, mupis (mobiliário urbano para informação), outdoors, spots televisivos, micro programas de rádio etc. Sistemas sonoros móveis (motos, bicicletas, carros de som etc);	Custos por conta da mantenedora
Elaborar cartilha de orientação sobre os cuidados básicos de prevenção da COVID-19 para disponibilizar pela internet aos profissionais da	Secretaria Municipal de Educação e Secretaria Estadual de Educação e Unidades Escolar	Antes da retomada das aulas e durante	Todas as pessoas envolvidas no processo	Meios de comunicação social (rádio, televisão e imprensa escrita). E-mail, Google forms para comunicados e/ou	Custos por conta da mantenedora

educação (DAOP Gestão de Pessoas);				<p>pesquisas; Google Hangouts, chat online, webinars, lives, canal aberto.</p> <p>Mídias sociais (Facebook, WhatsApp, Twitter, Website, Instagram, Youtube, Telegram, SMS, Skype, Messenger etc.).</p> <p>Intranet, linha telefônica específica, quadros de comunicação, boletins internos online, ouvidoria.</p> <p>Pode-se, ainda, incluir cartazes, folhetos, mupis (mobiliário urbano para informação), outdoors, spots televisivos, micro programas de rádio etc.</p> <p>Sistemas sonoros móveis (motos, bicicletas, carros de som etc.</p>	
Afixar as medidas de prevenção por meio de materiais visuais nas unidades escolares;	Secretaria Municipal de Educação e Secretaria Estadual de Educação e Unidades Escolares	Antes da retomada das aulas e durante	Equipe gestora e administrativa	Elaboração de materiais visuais para serem fixados nas unidades escolares	Custos por conta da mantenedora
Informar de imediato à Secretaria de Saúde do município a ocorrência de caso suspeito de contaminação no estabelecimento de ensino, para fins de possível testagem e acompanhamento de	Secretaria Municipal de Educação e Secretaria Estadual de Educação e Unidades Escolares	Na retomada das aulas e durante	Equipe gestora e administrativa	Contato telefônico e ficha de acompanhamento de caso suspeito	Sem custos

sua evolução pelas autoridades sanitárias;					
Informar de imediato à Secretaria de Educação estadual/municipal a ocorrência de caso suspeito de contaminação no estabelecimento de ensino, para fins de monitoramento e controle da evolução do contexto pandêmico municipal e regional na rede de ensino, pela Secretaria;	Unidades Escolares	Na retomada das aulas e durante	Equipe gestora e administrativa	Contato telefônico e ficha de acompanhamento de caso suspeito	Sem custos
Manter a comunicação motivacional e de envolvimento para promover a adoção de medidas implementadas pela unidade escolar e adequadas a cada fase da pandemia no estado, na região e no município, em todos os meios de comunicação, para lembrar que a unidade de ensino está preocupada com o bem-estar de todos;	Secretaria Municipal de Educação e Secretaria Estadual de Educação e Unidades Escolares	Antes da retomada das aulas e durante	Secretaria Municipal de Educação e Secretaria Estadual de Educação e Unidades Escolares	Meios de comunicação social (rádio, televisão e imprensa escrita). E-mail, Google forms para comunicados e/ou pesquisas; Google Hangouts, chat online, webinars, lives, canal aberto. Mídias sociais (Facebook, WhatsApp, Twitter, Website, Instagram, Youtube, Telegram, SMS, Skype, Messenger etc.). Intranet, linha telefônica específica, quadros de comunicação, boletins internos online, ouvidoria. Pode-se, ainda, incluir cartazes, folhetos, mupis	Custos por conta da mantenedora

				(mobiliário urbano para informação), outdoors, spots televisivos, micro programas de rádio etc. Sistemas sonoros móveis (motos, bicicletas, carros de som etc.	
Estruturar o sistema de comunicação de modo que a comunidade saiba o que fazer ao receber a informação e os alertas;	Secretaria Municipal de Educação e Secretaria Estadual de Educação e Unidades Escolares	Antes da retomada das aulas e durante	Secretaria Municipal de Educação e Secretaria Estadual de Educação e Unidades Escolares	Informar através dos meios de comunicação social (rádio, televisão e imprensa escrita). Mídias sociais (Facebook, WhatsApp, Twitter, Website, Instagram, Youtube, Telegram, SMS, Skype, Messenger etc.).	Custos por conta da mantenedora
Reforçar parcerias com os órgãos de comunicação social, através de formação e disponibilização de materiais, visando a maximização da informação e mensagens através destes canais;	Secretaria Municipal de Educação e Secretaria Estadual de Educação e Unidades Escolares	Antes da retomada das aulas e durante	Secretaria Municipal de Educação e Secretaria Estadual de Educação e Unidades Escolares	Meios de comunicação social (rádio, televisão e imprensa escrita). Sistemas sonoros móveis (motos, bicicletas, carros de som etc.	Custos por conta da mantenedora
Elaborar cronogramas para atividades e produtos de comunicação, monitorando sua implementação;	Secretaria Municipal de Educação e Secretaria Estadual de Educação e Unidades Escolares	Antes da retomada das aulas e durante	Secretaria Municipal de Educação e Secretaria Estadual de Educação e Unidades Escolares	Meios de comunicação social (rádio, televisão e imprensa escrita). Sistemas sonoros móveis (motos, bicicletas, carros de som etc.	Custos por conta da mantenedora
Monitorar o processo de comunicação e informação, periodicamente, para que ele possa ser avaliado e melhorado.	Secretaria Municipal de Educação e Secretaria Estadual de Educação e Unidade Escolares	Antes da retomada das aulas e durante	Secretaria Municipal de Educação e Secretaria Estadual de Educação e Unidades Escolares	Avaliar se os meios estão sendo válidos ou criar outros mecanismos	Custos por conta da mantenedora

Porque (domínios): FINANÇAS DIRETRIZES:

Links:

<https://drive.google.com/file/d/1cI4k6Rvd8C0qOS72jsLrYigCtSdcnaUK/view?usp=sharing>

O quê (ação)	Onde	Quando	Quem	Como	Quanto
Avaliar, com base nas ações definidas pela Unidade de Gestão Operacional (Sistema de Comando de Operações - SCO), para cada nível de prontidão, os recursos financeiros necessários para a implementação das medidas preventivas e de contenção de contágio preconizadas (medidas sanitárias, medidas pedagógicas, medidas excepcionais de gestão de restaurantes/refeitório s/cantinas, apoio logístico às demais dinâmicas operacionais previstas, etc...).	Secretaria Municipal de Educação e Secretaria Estadual de Educação e Unidades Escolares	Antes da retomada das aulas e durante	Responsável pelas finanças	Avaliar os recursos necessários para implantação das medidas necessárias	Sem custos
Disponer de um orçamento prévio quanto aos recursos a serem acionados para a realização das atividades, aquisição de Equipamentos de	Secretaria Municipal de Educação e Secretaria Estadual de Educação e Unidades Escolares	Antes da retomada das aulas e durante	Responsável pelas finanças	Criar um orçamento prévio	Analisar os custos

<p>Proteção Individuais (EPIs) e Equipamentos de Proteção Coletivas (EPCs), e todos os itens recomendados nas diretrizes sanitárias, de alimentação, de transporte, pedagógicas, gestão de pessoas, de comunicação e de capacitação e treinamento;</p>					
<p>Fornecer dados e informações financeiras para subsidiar a captação de recursos complementares para a gestão da crise sanitária no estabelecimento de ensino, junto às instâncias competentes;</p>	<p>Secretaria Municipal de Educação e Secretaria Estadual de Educação e Unidades Escolares</p>	<p>Antes da retomada das aulas e durante</p>	<p>Responsável pelas finanças</p>	<p>Fornecer dados e informações financeiras para subsidiar a captação de recursos complementares</p>	<p>Analisar os custos</p>
<p>Acionar os recursos levantados pelo Sistema de Comando Operacional, a fim de executar os processos de aquisição de materiais, conforme as normas e legislações vigentes, ou direcionar ao órgão competente, após a avaliação do cenário e definição de quais recursos necessários serão acionados, sendo eles pré-</p>	<p>Secretaria Municipal de Educação e Secretaria Estadual de Educação e Unidades Escolares</p>	<p>Antes da retomada das aulas e durante</p>	<p>Responsável pelas finanças</p>	<p>Acionar os recursos levantados pelo Sistema de Comando Operacional, a fim de executar os processos de aquisição de materiais</p>	<p>Analisar os custos</p>

<p>cadastrados ou não, conforme demandas para o atendimento seguro de estudantes, familiares e servidores;</p>					
<p>Dimensionar e descrever detalhadamente a quantidade e a qualidade de itens indispensáveis que precisam ser adquiridos, e o período de abastecimento, identificando a quantidade de EPIs, EPCs, materiais individuais, materiais de limpeza, higiene e desinfecção, materiais coletivos, considerando o número de servidores, alunos, salas de aula, espaços físicos, entre outros, para que não faltem equipamentos e materiais nas unidades escolares até o retorno da normalidade;</p>	<p>Secretaria Municipal de Educação e Secretaria Estadual de Educação e Unidades Escolares</p>	<p>Antes da retomada das aulas e durante</p>	<p>Responsável pelas finanças</p>	<p>Dimensionar e descrever detalhadamente a quantidade e a qualidade de itens indispensáveis que precisam ser adquiridos, e o período de abastecimento</p>	<p>Analisar os custos</p>
<p>Apoiar o processo de compra de materiais e</p>	<p>Secretaria Municipal de Educação e</p>	<p>Antes da retomada das aulas e durante</p>	<p>Responsável pelas finanças</p>	<p>Apoiar o processo de compra de</p>	<p>Analisar os custos</p>

demais insumos que se façam necessários para a operacionalização o das medidas definidas para enfrentamento da crise sanitária, no âmbito do estabelecimento de ensino;	Secretaria Estadual de Educação e Unidades Escolares			materiais e demais insumos que se façam necessários	
Auxiliar nos processos de licitação, no sentido de definir a necessidade; elaboração dos Termos de Referência, obtenção dos orçamentos; encaminhamento para o setor financeiro para aprovação e pré-empenho; encaminhamento para o setor responsável para o lançamento da licitação; realização do contrato e empenho, considerando o tempo de tramitação e os prazos dos fornecedores para o fornecimento dos produtos e materiais;	Secretaria Municipal de Educação e Secretaria Estadual de Educação e Unidades Escolares	Antes da retomada das aulas e durante	Responsável pelas finanças	Auxiliar nos processos de licitação	Analisar os custos
Proceder ao levantamento de recursos necessários para planejar, organizar e executar as capacitações, treinamentos e simulados de campo, envolvendo equipes, equipamentos,	Secretaria Municipal de Educação e Secretaria Estadual de Educação e Unidades Escolares	Antes da retomada das aulas e durante	Responsável pelas finanças	Proceder ao levantamento de recursos necessários	Analisar os custos

simulados de campo, envolvendo equipes, equipamentos, viaturas (bombeiros e ambulâncias), entre outros;					
Considerar os procedimentos estabelecidos nas diretrizes sanitárias quanto à alimentação na escola (recebimento, armazenamento, preparo, preparo, distribuição, acompanhamento e fiscalização), e os recursos demandados para este fim;	Secretaria Municipal de Educação e Secretaria Estadual de Educação e Unidades Escolares	Antes da retomada das aulas e durante	Responsável pelas finanças	Proceder ao levantamento de recursos necessários	Analisar os custos
Considerar os procedimentos estabelecidos nas diretrizes de gestão de pessoas quanto à necessidade de contratação de servidores substitutos para atender às demandas dos grupos de risco, identificando orçamento, fonte de recursos e legislação para contratação;	Secretaria Municipal de Educação e Secretaria Estadual de Educação e Unidades Escolares	Antes da retomada das aulas e durante	Responsável pelas finanças	Proceder ao levantamento de recursos necessários	Analisar os custos

7.2 UNIDADE DE GESTÃO OPERACIONAL (SISTEMA DE COMANDO OPERACIONAL)

O Estado de Santa Catarina, Regional da saúde da Grande Florianópolis, o Município de Alfredo Wagner, adotam para acompanhar a execução do plano o seguinte sistema de comando/comitê operacional.



DAOP MEDIDAS SANITARIAS

- Giovana Maria Figueiredo Junckes
- Whats: 48 988161246



DAOP ALIMENTAÇÃO ESCOLAR

- Marquid Meurer
- Whats: 48 991855993



DAOP GESTÃO DE PESSOAS

- Kelem Carina Jochem
- Whats: 48 996462647



DAOP MEDIDAS PEDAGÓGICAS

- Fabíola Sequinel da Silva
- Whats: 48 988257661



DAOP TRANSPORTE ESCOLAR

- Edgar Bittencourt Maciel
- Whats: 48 988190213



DAOP CAPACITAÇÃO E TREINAMENTOS

- Beatriz Silvestri Onofre
- Whats: 48 988126777



DAOP COMUNICAÇÃO E INFORMAÇÃO

- Juliano Quevedo
- Whats: 48 988222890



DAOP FINANÇAS

- Iلسon Neri dos Santos
- Whats: 48 988658576

7.3 SISTEMA DE ALERTA E ALARME

7.3.1 Dispositivos Principais

O sistema de alerta e alarme tem como elementos centrais dispositivos que integram o Programa de Descentralização e Regionalização das Ações de Combate à COVID-19:

- O mapeamento da dinâmica de propagação do vírus entre os municípios catarinenses;
- O perfil epidemiológico na plataforma multi-escalar territorial;
- A Matriz de Avaliação de Indicadores de Risco Potencial na Gestão da Saúde (que se constitui no documento central diário de monitoramento e avaliação da situação regional e será complementado pelos boletins municipais).

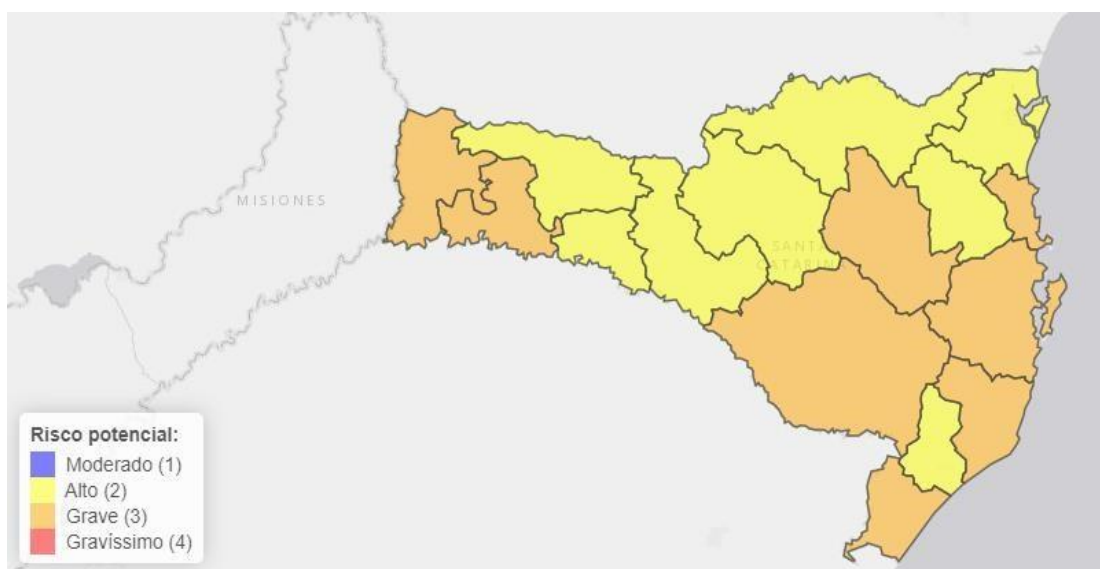
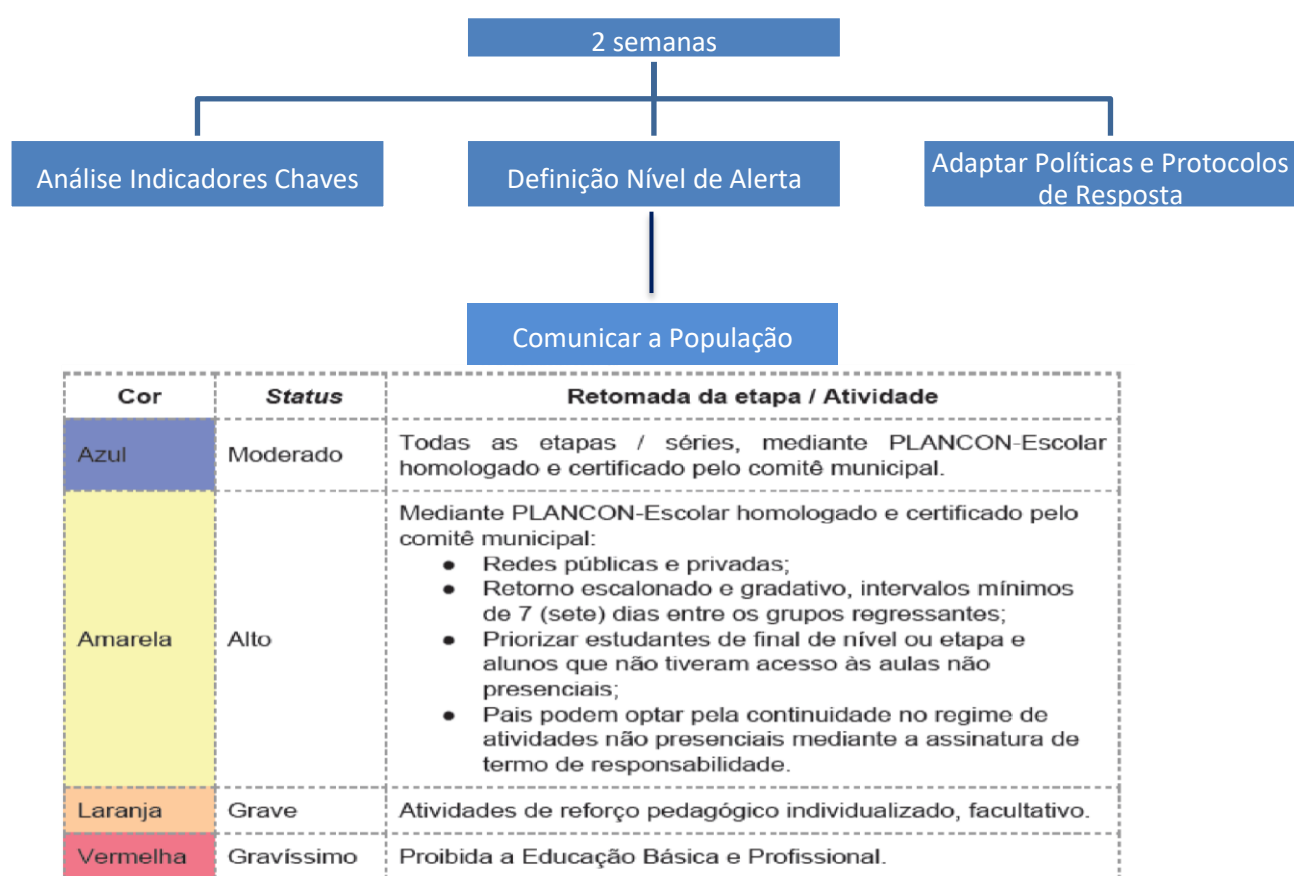


Figura 2: Status da Avaliação do Risco Potencial para COVID19 (26/10/2020)
<http://www.coronavirus.sc.gov.br/gestao-da-saude>

- Para além destes, consideram-se, também, dispositivos importantes:
- Indicações provenientes da OMS e de outras instituições internacionais de referência;
- Boletins e relatórios dos responsáveis do SCO estadual/COES nas diversas áreas e das unidades de gestão operacional regionais, municipais e escolares;
- Simulados de algumas ações (incluindo testagem de protocolos) realizadas nas regiões/municípios/escolas.

- e) Sistema de observações e controle de evidências (tosse persistente de alguém, queixa de sintomas compatíveis com COVID-19, medição de temperatura em casos suspeitos;
- f) Relatórios diários de responsáveis da Unidade de Gestão Operacional.

Conforme Portaria Conjunta SES/SED nº 778 de 06/10/2020, pelo critério de Avaliação de Risco Potencial ao COVID-19, mediante o PLAMCON-EDU/COVID-19 homologado, validado e certificado pelo Comitê Regional Região Carbonífera e com extrato publicado em Diário Oficial pela prefeitura, para cada Status da Avaliação do Risco Potencial, autoriza a retomada das seguintes etapas e



7.3.2 Monitoramento e avaliação

Tendo em vista a imprevisibilidade da evolução da pandemia, é fundamental o monitoramento constante do cenário de risco e das dinâmicas e ações operacionais adotadas, com avaliações (de processos e resultados) e constantes ajustes que se demonstrem necessários, para manter o plano de contingência atualizado. O registro das ações adotadas e das verificações realizadas é, também, importante, para salvaguardar futuras questões legais.

Os responsáveis pelo monitoramento das diferentes frentes de ação deverão ser definidos pelo SCO.

Os registros diários da atividade da escola, de maior ou menor eficácia das diferentes dinâmicas e ações, de eventuais problemas detectados e como foram resolvidos, de questões que seja necessário resolver ou aspectos que a serem alterados, serão realizados em boletins preenchidos pelas Unidades Escolares.

As avaliações mais detalhadas, de periodicidade serão realizadas em relatórios também preenchidos pelas Unidades Escolares. Além do monitoramento, a efetiva fiscalização do cumprimento das diretrizes e protocolos estabelecidos neste plano contingência e possíveis documentos complementares colaboram para o êxito no combate à disseminação do Coronavírus.

ANEXO 1 MODELO BOLETIM

BOLETIM DIÁRIO DE OCORRÊNCIAS INFORME DE Nº DIA:

DINÂMICAS E AÇÕES OPERACIONAIS	OCORRÊNCIA	ENCAMINHAMENTO	RESOLUÇÃO	ALTERAÇÕES (SE HOUVER)
GESTÃO DE PESSOAS	Ex.: Atestado médico Necessidade de isolamento social Apoio psicológico Formação, treinamento			
MEDIDAS SANITÁRIAS				
ALIMENTAÇÃO				
TRANSPORTE				
QUESTÕES PEDAGÓGICAS				
OUTRAS				

OBSERVAÇÕES OU PENDÊNCIAS:

RESPONSÁVEL PELA INFORMAÇÕES

ANEXO 2 MODELO RELATÓRIO

PERÍODO: de Aspectos facilitadores e dificultadores das Dinâmicas e Ações Operacionais:

DINÂMICAS E AÇÕES OPERACIONAIS	FACILITADORES	DIFICULTADORES
GESTÃO DE PESSOAS		
MEDIDAS SANITÁRIAS		
ALIMENTAÇÃO		
TRANSPORTE		
QUESTÕES PEDAGÓGICAS		

ANEXO 3 DADOS QUANTITATIVOS:

DINÂMICAS E AÇÕES OPERACIONAIS	ASPECTOS	NÚMEROS
GESTÃO DE PESSOAS	Professores envolvidos Servidores envolvidos Estudantes envolvidos Atendimentos realizados com professores Atendimentos realizados com servidores Atendimentos realizados com estudantes Atendimentos realizados com familiares	
MEDIDAS SANITÁRIAS	Quantidade de álcool gel Quantidade de máscaras	
ALIMENTAÇÃO	Quantidade de refeições servidas Quantidade de alimentos servidos em kg	
TRANSPORTE	Quantidade de alunos transportados Quantidade de motoristas mobilizados Quantidade de motoristas treinados	
QUESTÕES PEDAGÓGICAS	Quantidade de atividades desenvolvidas Quantidade de material produzido Quantidade de equipamentos utilizados Quantidade de horas presenciais Quantidade de horas ensino híbrido Quantidade de alunos presenciais Quantidade de alunos em ensino híbrido Quantidade de estudantes ensino remoto	
TREINAMENTO E CAPACITAÇÃO	Quantidade de treinamentos oferecidos Quantidade de professores capacitados Quantidade de servidores em simulados Quantidade de horas de capacitação ofertadas % de aproveitamento das capacitações ofertadas Quantidade de certificados Quantidade de material elaborado	

Plano MUNICIPAL DE Contingência para a Prevenção, Monitoramento e Controle da Disseminação da COVID-19 nos estabelecimentos

DINÂMICAS E AÇÕES OPERACIONAIS	DESTAQUES EVIDENCIAIS	ASPECTOS A MELHORAR	LIÇÕES DE APRENDIZAGEM
MEDIDAS SANITÁRIAS			
ALIMENTAÇÃO			
TRANSPORTE			
QUESTÕES PEDAGÓGICAS			

¹Definição de contato próximo: pessoas que tiveram contato direto com o caso suspeito sem utilizar as barreiras de proteção: máscara, distanciamento social de no mínimo 1,5m. Pessoa que teve um contato físico direto (por exemplo, apertando as mãos) com um caso confirmado ou que coabitam com o caso suspeito; considerar o contato a partir de 2 dias anteriores ao início dos sintomas.